

OPIS TECHNICZNY

do zadania inwestycyjnego realizowanego przez Gminę Łubnice pn.:
**„Termomodernizacja budynku Publicznej Szkoły Podstawowej
w Budziskach” na działce o numerze ewidencyjnym 889.**

Inwestor: Gmina Łubnice
Łubnice 66a
28 – 232 Łubnice

Lokalizacja: działka o nr ew.889.
obręb ewidencyjny: Budziska
jednostka ewidencyjna: Łubnice

Sporządził: Mariusz Fijałkowski

mgr inż. Mariusz Fijałkowski
uprawnienia budowlane
nr ewid. SWK/0008/OWOK/08
do kierowania robotami budowlanymi,
bez ograniczeń w specjalności
konstrukcyjno-budowlanej

Mariusz Fijałkowski
Usługi Projektowe, Sprawowanie Nadzoru Budowlanego
28-230 Połaniec, ul. Krakowska Mała 18
NIP 866 157 61 32, Regon 361095015

Opracowanie zawiera:

- 1. Stronę tytułową**
- 2. Mapę sytuacyjno- wysokościową w skali 1:1000**
- 3. Opis techniczny**

Staszów, Wrzesień 2017 roku

OPIS TECHNICZNY

1. Przedmiot opracowania

Przedmiot opracowania obejmuje nową część obiektu użyteczności publicznej Szkoły Podstawowej w miejscowości Budziska, wybudowaną w latach 90-tych ubiegłego stulecia. Stara część powstała w latach pięćdziesiątych zostanie objęta oddzielnym opracowaniem realizowanym w późniejszym okresie czasu.

Jest to budynek dwukondygnacyjny (parter + piętro), podpiwniczony o konstrukcji murowanej z poddaszem nieużytkowym – strychem. Ściany zewnętrzne murowane gr.40cm. Stropy prefabrykowane. Dach o konstrukcji drewnianej pokryty blachą stalową o profilu trapezowym. Fundamenty betonowe. Ławy fundamentowe żelbetowe posadowione poniżej poziomu przemarzania. Stolarka okienna z PCV.

Maksymalna wysokość obiektu mierzona od poziomu terenu do kalenicy wynosi 11,70m, wobec czego przedmiotowa inwestycja zgodnie z obowiązującymi przepisami nie wymaga zgłoszenia wykonania robót budowlanych. Wymiary zewnętrzne rzutu poziomego przedstawiono na mapie sytuacyjno-wysokościowej. Są to wymiary przed ociepleniem.

Głównym celem zadania jest wykonanie izolacji termicznej ścian zewnętrznych obiektu za pomocą styropianu wraz z wykonaniem cienkowarstwowego tynku zewnętrznego, jednak w celu polepszenia estetyki i wykorzystania rusztowań, których ustawienie będzie niezbędne przewidziano szereg robót towarzyszących tj. wymianę rynien i rur spustowych oraz wymianę podbitki dachu (okapów)

2. Szczegółowy zakres robót związanych z ociepleniem.

- ustawienie i zabezpieczenie rusztowań wokół budynku,
- zabezpieczenie elementów obiektu nie objętych remontem przed uszkodzeniem - okna, drzwi, schody itp.
- przygotowanie podłoża poprzez mechaniczne zmycie, osuszenie a następnie impregnację podłoża ścian,

- ocieplenie ścian zewnętrznych (ściany parteru i piętra oraz ściany szczytowe i kolankowe) styropianem gr. 15cm (styropian biały o współczynniku przenikania ciepła od 0,044 do 0,040)
- ocieplenie ścian zewnętrznych piwnic (cokół) styropianem gr. 8cm, (styropian biały o współczynniku przenikania ciepła od 0,044 do 0,040)
- ocieplenie ościeży styropianem gr. 2cm,
- kołkowanie płyt styropianowych,
- zatopienie narożników wypukłych na narożach budynku i ościeżach,
- zatapianie siatki z włókien szklanych na styropianie,
- malowanie farbą gruntującą powierzchni ścian pod tynk zewnętrzny,
- wykonanie tynku zewnętrznego cienkowarstwowego silikonowego na ścianach parteru, piętra, ścianach szczytowych i kolankowych oraz na ościeżach, o strukturze baranek gr.2mm – kolory elewacji do ustalenia z inwestorem – należy skalkulować wykonanie elewacji w kilku, minimum dwóch kolorach o przynajmniej średnim natężeniu barw,
- wykonanie tynku zewnętrznego cienkowarstwowego z mozaiki żywiczno-mineralnej na ścianach i ościeżach piwnic (na cokole) – jeden kolor do ustalenia z inwestorem w ciemnym odcieniu,
- demontaż rusztowań i uporządkowanie terenu.

3. Zakres robót towarzyszących.

- demontaż starych rynien i rur spustowych oraz demontaż parapetów zewnętrznych z blachy,
- schowanie – wpuszczenie instalacji piorunochronowej na ścianach w rurki z tworzywa sztucznego pod ocieplenie – wymagany protokół pomiaru instalacji piorunochronowej,
- demontaż podbitki dachu z desek drewnianych oraz uszkodzonych elementów rusztu drewnianego,
- montaż nowych rynien 125mm i rur spustowych Ø100mm z blachy stalowej powlekanej,
- montaż nowych parapetów blaszanych z blachy stalowej gładkiej powlekanej,
- montaż podbitki dachu (okapów) z blachy stalowej panelowej powlekanej na nowym ruszcie drewnianym,

- pomalowanie elementów metalowych typu: barierki, komin kotłowni, drabiny, kraty,
- obsadzenie nowych kraterk wentylacyjnych na ścianach
- wywiezienie i utylizacja materiałów z rozbiórki i uporządkowanie terenu.

4. Zalecania i dane ogólne.

Przedmiotowe prace remontowe nie zmieniają istotnych parametrów obiektu.

Jakość wykonania prac remontowych oraz materiałów użytych do zrealizowania zadania powinna spełniać wymogi zawarte w obowiązujących normach i być zgodna z zasadami wiedzy technicznej.

Przed przystąpieniem do wykonywania robót należy dokonać wizji lokalnej i skalkulować wszystkie roboty niezbędne do uzyskania kompletnego z punktu widzenia celu, któremu ma służyć przedmiot opracowania.

Przedmiotowe zadanie należy realizować z zachowaniem obowiązujących norm technicznych i przepisów BHP.

Materiały budowlane powinny posiadać atesty, certyfikaty lub deklaracje zgodności dopuszczające ich zastosowanie w budownictwie – Wykonawca przedstawi je Inwestorowi w dniu odbioru końcowego jako dokumentację powykonawczą oraz na każde żądanie Inspektora nadzoru

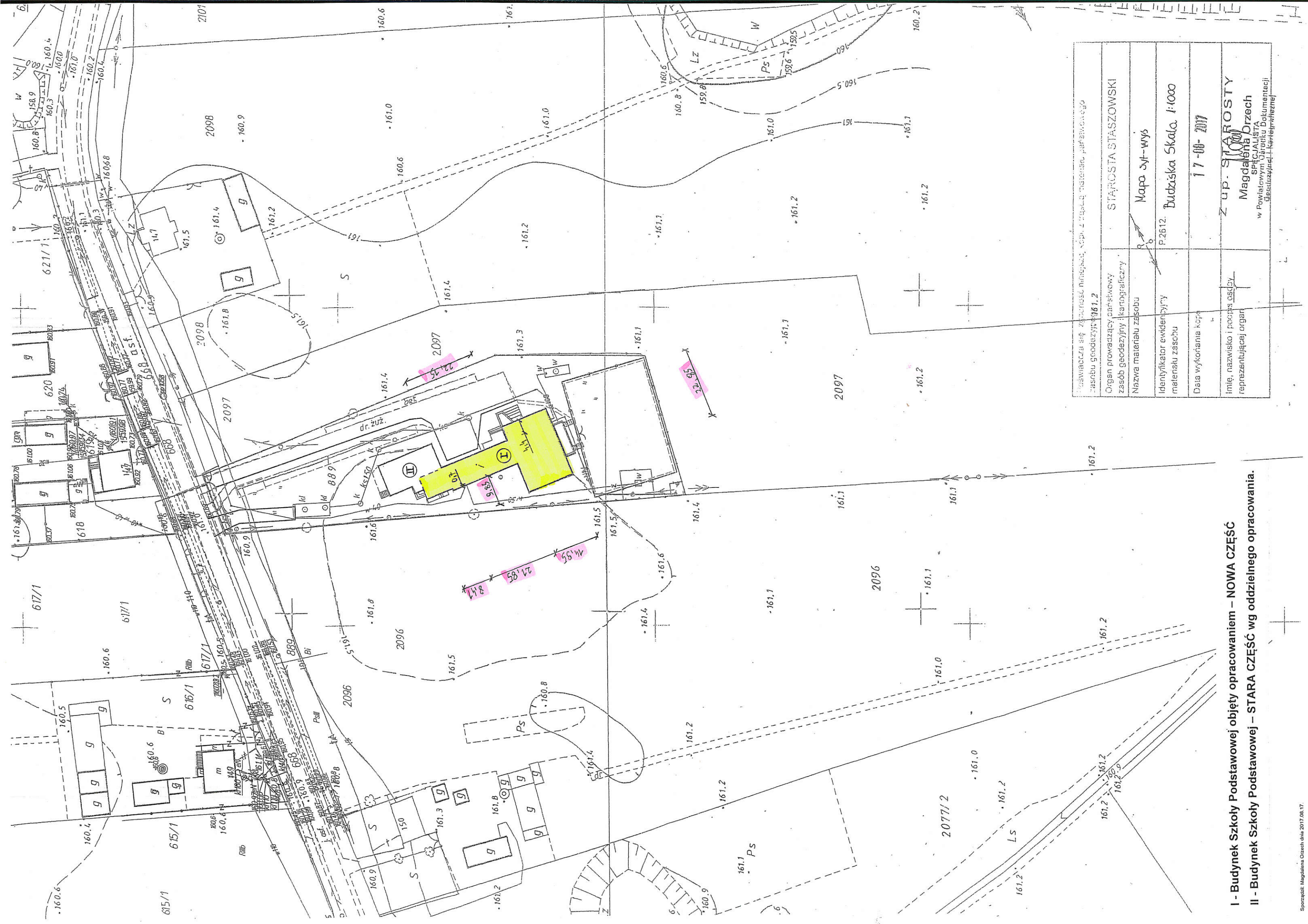
W związku z możliwością realizacji zadania w czasie trwania nauki młodzieży szkolnej nie jest możliwe wyłączenie obiektu z użytkowania na czas prowadzonych robót wobec czego należy wykonać zabezpieczenia przed narażeniem zdrowia lub życia użytkowników oraz zabezpieczenia pozostałych elementów obiektu nie będących przedmiotem opracowania, przed zniszczeniem. Wykonawca sporządzi plan BIOZ

Obiekt objęty opracowaniem zalicza się do kategorii zagrożenia ludzi ZL II.

5. Lokalizacja obiektu.

Zgodnie z mapą sytuacyjno-wysokościową – w załączeniu.

I - Budynek Szkoły Podstawowej objęty opracowaniem – NOWA CZĘŚĆ
II - Budynek Szkoły Podstawowej– STARA CZĘŚĆ wg oddzielnego opracowania.



Przebiegać ma się z zakresu: historyczny, kop. z mapy, planu, parafianowego zasobu geodezyjnego 161.2		STAROSTA STASZOWSKI
Organ prowadzący państwowy zasob geodezyjny i kartograficzny	Mapa syl-wys	
Nazwa materiału zasobu	P.2612.	Budzkańska Skala 1:1000
Identyfikator ewidencyjny materiału zasobu		17-00-2017
Data wykonania kopii		Z up. STAROSTY Magdalena Orzech SP1 GJAL/18TA w Powiatowym Urzędzie Dokumentacji Geodezyjnej i Kartograficznej

I - Budynek Szkoły Podstawowej objęty opracowaniem – NOWA CZĘŚĆ
 II - Budynek Szkoły Podstawowej – STARA CZĘŚĆ wg oddzielnego opracowania.