

Program Rewitalizacji Gminy Łubnice na lata 2016-2023



Diagnoza czynników i zjawisk kryzysowych
wraz z opisem skali i charakteru potrzeb
rewitalizacyjnych

Maj-Lipiec 2016

Diagnoza czynników i zjawisk kryzysowych wraz z opisem skali i charakteru potrzeb rewitalizacyjnych
stanowiąca element

Programu Rewitalizacji Gminy Łubnice na lata 2016-2023



POMOC TECHNICZNA
NARODOWA STRATEGIA SPÓJNOŚCI



MINISTERSTWO
ROZWOJU
REGIONALNEGO

UNIA EUROPEJSKA
EUROPEJSKI FUNDUSZ
ROZWOJU REGIONALNEGO



Program Rewitalizacji Gminy Łubnice na lata 2016-2023 został opracowany w ramach projektu dofinansowanego w ramach Programu Operacyjnego Pomoc Techniczna.

Opracowano na podstawie Wytycznych Ministra Infrastruktury i Rozwoju w zakresie rewitalizacji w programach operacyjnych na lata 2014-2020 (MliR/H 2014-2020/20(01)/07/2015

Dokument przygotowany przez firmę:

GRACZKOWSKI DOTACJE Sp. z o.o.

Program Rewitalizacji opracowano przy wsparciu Zespołu ds. rewitalizacji powołanego Zarządzenie Wójta Gminy Łubnice nr 9/2016 z dnia 29 marca 2016r. w składzie:

- 1 Henryka Rogala – przewodnicząca Zespołu,
- 2 Baraba Dudek
- 3 Anna Jarzyna
- 4 Mariola Kalita

oraz Komitetu Rewitalizacyjnego powołanego Zarządzeniem Wójta nr 13/2016 z dnia 3 czerwca 2016r. w składzie:

- 1 Henryka Adaś – przedstawiciel Rady Gminy,
- 2 Janusz Bąk – przedstawiciel sołtysów,
- 3 Ryszard Bryk – przedstawiciel Rady Gminy,
- 4 Józef Dulęba – przedstawiciel organizacji pozarządowych,
- 5 Marian Gromny – przedstawiciel sołtysów,
- 6 Jerzy Karwasiński – przedstawiciel przedsiębiorców,
- 7 Edward Kwiecień – przedstawiciel Rady Gminy,
- 8 Leszek Nogacki – przedstawiciel Rady Gminy,
- 9 Jadwiga Paruch – przedstawiciel sołtysów,
- 10 Aleksandra Stachniak – przedstawiciel instytucji kultury,
- 11 Wojciech Skiba – przedstawiciel rolników i Rady Gminy.



Wstęp

W niniejszej diagnozie pojawią się liczne terminy specjalistyczne, np. związane z polityką społeczną, wymagające zdefiniowania. W ramach procesu rewitalizacji przyjmuje się, że wymienione poniżej terminy będą używane w opisanym znaczeniu.

BEZDOMNOŚĆ - to kryzysowy stan egzystencji osoby nieposiadającej faktycznego miejsca zamieszkania.

BEZROBOCIE - polega na tym, że osoba zdolna do pracy, aktywnie poszukująca jej i faktycznie gotowa do jej podjęcia nie znajduje zatrudnienia. Bezrobocie rejestrowane natomiast, to formalny stan wpisania kogoś do rejestru prowadzonego przez Powiatowy Urząd Pracy.

NIEPEŁNOSPRAWNOŚĆ - według Europejskiego Forum Niepełnosprawności osobą niepełnosprawną jest jednostka w pełni swoich praw, znajdująca się w sytuacji upośledzającej ją na skutek barier środowiskowych, ekonomicznych i społecznych, których z powodu występujących u niej uszkodzeń nie może przezwyciężyć w taki sposób, jak inni ludzie.

INTEGRACJA SPOŁECZNA - z punktu widzenia jednostki, proces jej włączania społecznego, przełamywania jej wykluczenia. Z punktu widzenia społeczeństwa – proces budowania spójności społecznej.

KAPITAŁ SPOŁECZNY - termin z pogranicza ekonomii i socjologii, oznaczający kapitał (jako element procesu produkcji i życia w zorganizowanym społeczeństwie), którego wartość opiera się na wzajemnych relacjach społecznych i zaufaniu jednostek, które dzięki niemu mogą osiągać więcej korzyści (z ekonomicznego i społecznego punktu widzenia).

MARGINALIZACJA - wykluczenie z udziału w życiu społecznym jednostek, grup społecznych lub w ujęciu globalnym społeczeństw w stosunku do ich otoczenia społecznego. Wykluczenie społeczne może odnosić się do procesu wykluczania jednostek i grup albo do stanu wykluczenia.

Wykluczenie jest rozumiane jako niemożliwość bycia uczestnikiem ważnych społecznie aspektów życia społecznego, jak gospodarcze, polityczne czy kulturowe. Skutkiem marginalizacji (procesu) jest wykluczenie społeczne (stan).

OBSZAR ZDEGRADOWANY - obszar gminy znajdujący się w stanie kryzysowym z powodu koncentracji negatywnych zjawisk społecznych, w szczególności bezrobocia, ubóstwa, przestępczości, niskiego poziomu edukacji lub kapitału społecznego, a także niewystarczającego poziomu uczestnictwa w życiu publicznym i kulturalnym, w przypadku występowania na nim ponadto, co najmniej jednego z następujących negatywnych zjawisk:

- gospodarczych – w szczególności niskiego stopnia przedsiębiorczości, słabej kondycji lokalnych przedsiębiorstw lub
- środowiskowych – w szczególności przekroczenia standardów, jakości środowiska, obecności odpadów stwarzających zagrożenie dla życia, zdrowia ludzi lub stanu środowiska, lub
- przestrzenno- funkcjonalnych – w szczególności niewystarczającego wyposażenia w infrastrukturę techniczną i społeczną lub jej złego stanu technicznego, braku dostępu do podstawowych usług lub ich niskiej, jakości, niedostosowania rozwiązań urbanistycznych do zmieniających się funkcji obszaru, niskiego poziomu obsługi komunikacyjnej, niedoboru lub niskiej, jakości terenów publicznych, lub

Programu Rewitalizacji Gminy Łubnice na lata 2016-2023

- technicznych – w szczególności degradacji stanu technicznego obiektów budowlanych, w tym o przeznaczeniu mieszkaniowym, oraz нефункционowaniu rozwiązań technicznych umożliwiających efektywne korzystanie z obiektów budowlanych, w szczególności w zakresie energooszczędności i ochrony środowiska.

Obszar zdegradowany może być podzielony na podobszary, w tym podobszary nieposiadające ze sobą wspólnych granic, pod warunkiem stwierdzenia na każdym z podobszarów występowania koncentracji negatywnych zjawisk społecznych oraz gospodarczych, środowiskowych, przestrzenno-funkcjonalnych lub technicznych.

OBSZAR REWITALIZACJI- obszar obejmujący całość lub część obszaru zdegradowanego, cechującego się szczególną koncentracją negatywnych zjawisk. Obszar rewitalizacji nie może być większy niż **20% powierzchni gminy** oraz zamieszkały przez więcej niż **30% mieszkańców gminy**.

REWITALIZACJA - to proces wyprowadzania ze stanu kryzysowego obszarów zdegradowanych, prowadzony w sposób kompleksowy, poprzez zintegrowane działania na rzecz lokalnej społeczności, przestrzeni i gospodarki, skoncentrowane terytorialnie, prowadzone przez interesariuszy rewitalizacji.

Idea rewitalizacji polega na pobudzeniu rozwoju gospodarczego, zwiększeniu atrakcyjności inwestycyjnej zdegradowanego obszaru jak również na przeprowadzeniu inicjatyw na rzecz społeczności lokalnej. Kompleksowość planowanych do przeprowadzenia projektów stanowi klucz do faktycznego i długotrwałego wyjścia wyznaczonego obszaru z sytuacji kryzysowej.

Rewitalizacja zakłada optymalne wykorzystanie specyficznych uwarunkowań danego obszaru oraz wzmocnienie jego lokalnych potencjałów w tym także kulturowych.

Gmina przygotowuje, koordynuje i tworzy warunki do prowadzenia rewitalizacji, ale rewitalizacja prowadzona jest przez wielu interesariuszy.

Interesariuszami rewitalizacji są w szczególności:

- mieszkańcy obszaru rewitalizacji oraz właściciele, użytkownicy wieczyści nieruchomości i podmioty zarządzające nieruchomościami znajdującymi się na tym obszarze;
- mieszkańcy gminy inni niż wymienieni powyżej;
- podmioty prowadzące lub zamierzające prowadzić na obszarze gminy działalność gospodarczą;
- podmioty prowadzące lub zamierzające prowadzić na obszarze gminy działalność społeczną, w tym organizacje pozarządowe i grupy nieformalne;
- jednostki samorządu terytorialnego i ich jednostki organizacyjne;
- organy władzy publicznej;
- inne podmioty realizujące na obszarze rewitalizacji uprawnienia Skarbu Państwa.

Rewitalizacja jest procesem wieloletnim, prowadzonym przez szeroki i otwarty katalog interesariuszy ze szczególnym uwzględnieniem mieszkańców obszaru rewitalizacji.

Działania służące wspieraniu procesów rewitalizacji prowadzone są w sposób spójny: wewnętrznie (poszczególne działania pomiędzy sobą) oraz zewnętrznie (z lokalnymi politykami sektorowymi, np. transportową, energetyczną, celami i kierunkami wynikającymi z dokumentów strategicznych i planistycznych)¹.

Inicjatorem rewitalizacji na terenie gminy Łubnice była Rada Gminy, która podjęła 29 grudnia 2015r. odpowiednią uchwałę Nr XV/61/15 inicjującą cały proces.

¹ Wytyczne w zakresie rewitalizacji w programach operacyjnych na lata 2014-2020, Warszawa, 3 lipca 2015 r.

Programu Rewitalizacji Gminy Łubnice na lata 2016-2023

Gmina Łubnice to gmina o charakterze wiejskim położona w południowej części powiatu staszowskiego, w województwie świętokrzyskim. Położona jest przy lewym brzegu Wisły. Od zachodu sąsiaduje z gminami Oleśnica i Pacanów, od północy z gminą Rytwiany i Połaniec natomiast od południowego wschodu przez Wisłę z województwem podkarpackim i małopolski. W skład gminy wchodzi 19 sołectw²: Beszowa, Borki, Budziska, Czarzyzna, Gace Słupieckie, Góra, Grabowa, Łubnice, Łyczba, Orzelec Duży, Orzelec Mały, Przeczów, Rejterówka, Słupiec, Szczebrzus, Wilkowa, Wolica, Zalesie, Zofiówka. Główny szlak komunikacyjny przebiegający przez gminę to droga krajowa nr 79 Warszawa-Bytom. Odległość wsi Łubnice – centrum gminy, od miasta powiatowego Staszów wynosi około 20 km, od najbliższego miasta Połańca ok. 10 km na wschód. Obszar gminy wynosi 84 km².

Mapa 1 Mapa Gminy Łubnice z podziałem na sołectwa



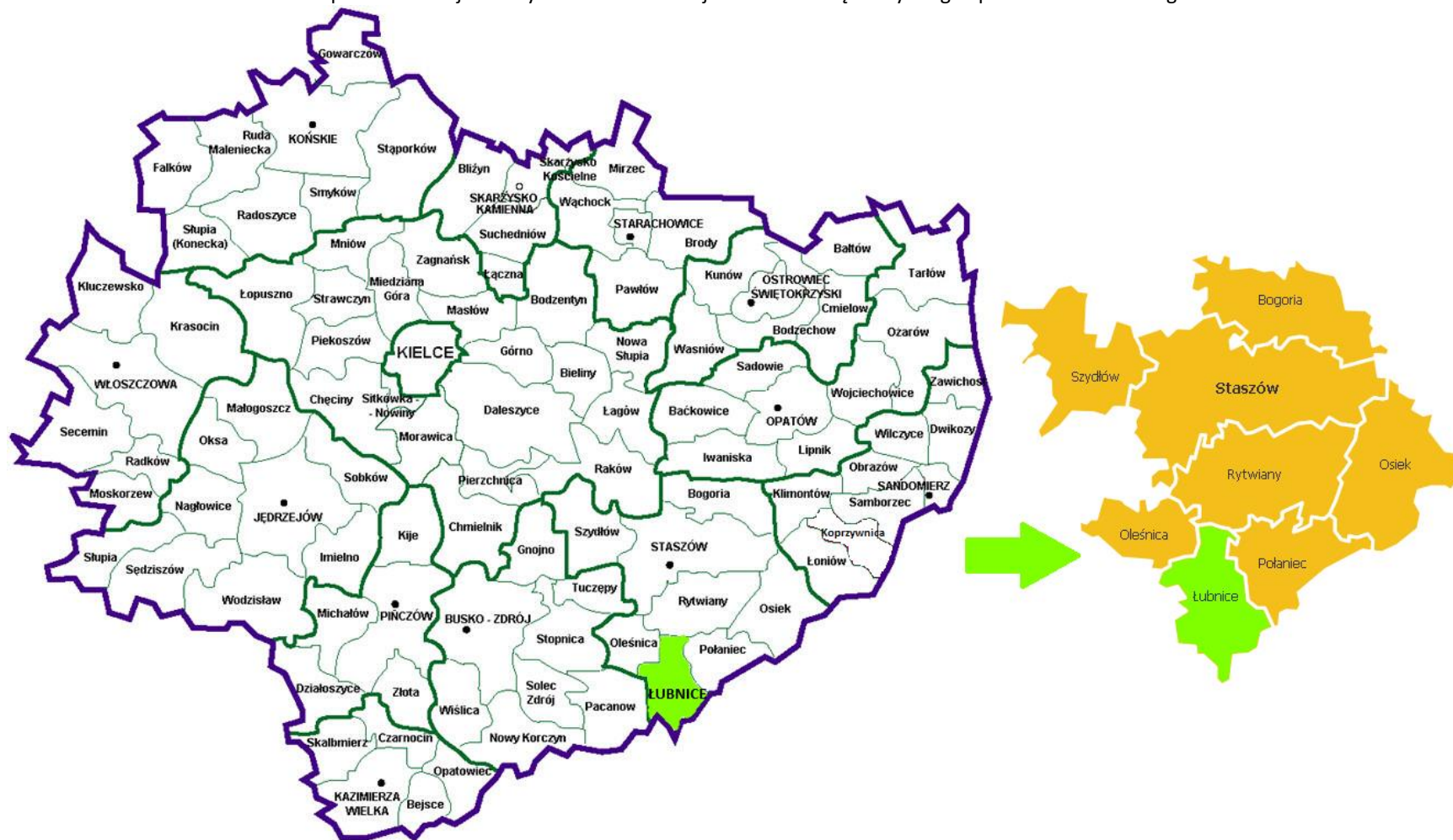
Źródło: <http://www.lubnice.eu>

² Nie ma sołectw na które składa się więcej niż 1 miejscowość.

Diagnoza czynników i zjawisk kryzysowych wraz z opisem skali i charakteru potrzeb rewitalizacyjnych
stanowiąca element

Programu Rewitalizacji Gminy Łubnice na lata 2016-2023

Mapa 2 Lokalizacja Gminy Łubnice na tle województwa świętokrzyskiego i powiatu staszowskiego



Źródło: opracowanie własne

Diagnoza czynników i zjawisk kryzysowych wraz z opisem skali i charakteru potrzeb rewitalizacyjnych

Poniżej prezentujemy analizę ilościowo-jakościową, która ma na celu identyfikację czynników i zjawisk kryzysowych oraz wytypowanie sołectw, które są najbardziej dotknięte kryzysem społecznym oraz gospodarczym, technicznym, funkcjonalno-społecznym lub środowiskowym.

Analiza ilościowa problemów w sferze społecznej

Analizując problemy społeczne wzięto pod uwagę przede wszystkim dane z Ośrodka Pomocy Społecznej, Policji, Powiatowego Urzędu Pracy nt. bezrobocia rejestrowanego w poszczególnych sołectwach. Poniższa tabela prezentuje ogólną liczbę rodzin i osób korzystających z pomocy GOPS w latach 2013-2015.

Tabela 1 Liczba rodzin i osób korzystających z pomocy GOPS w latach 2012-2015

Wyszczególnienie	2013		2014		2015	
	Liczba osób	Liczba rodzin	Liczba osób	Liczba rodzin	Liczba osób	Liczba rodzin
Bezrobocie	127	116	143	120	129	106
Ubóstwo	164	155	156	138	145	131
Niepełnosprawność	31	26	29	27	33	31
Długotrwała lub ciężka choroba	106	96	146	128	161	143
Przemoc	0	0	0	0	0	0
Bezradność w sprawach opiekuńczo-wychowawczych w tym: rodziny niepełne, rodziny wielodzietne	49	33	57	47	45	40
Trudności po opuszczeniu zakładów karnych	4	4	2	2	3	3
Alkoholizm	8	6	14	8	18	13
Sytuacja kryzysowa	0	0	0	0	0	0
Zdarzenia losowe	2	2	7	5	13	11

Źródło: dane GOPS Łubnice

Liczba rodzin korzystających z pomocy GOPS w poszczególnych sołectwach w latach 2013-2015

18 rodzin mniej skorzystało z pomocy GOPS w 2015 roku niż w 2013r. Skala tej pomocy była największa w następujących sołectwach:

- Słupiec (47 rodzin w 2015r.) co stanowiło 15,1% ogółu korzystających, wzrost liczby osób korzystających z pomocy GOPS względem roku 2013 o 7,
- Budziska (47 rodzin w 2013r., 35 rodzin w 2014r. i 44 rodziny w 2015r. tj. 14,1% ogółu rodzin korzystających z pomocy GOPS. Aż o 17 osób wzrosła liczba osób korzystająca z takiego wsparcia w ciągu ostatnich 3 lat,
- Czarzyzna – 23 rodziny skorzystały z pomocy Ośrodka w 2015r. tj. 7,4% ogółu rodzin korzystających z takiej pomocy.

Programu Rewitalizacji Gminy Łubnice na lata 2016-2023

Tabela 2 Liczba rodzin korzystających z pomocy GOPS w latach 2013-2015 w podziale na sołectwa

L.p.	Sołectwo	2013		2014		2015			Liczba osób - Wzrost/ spadek (2015- 2013)	
		Liczba osób	Liczba rodzin	Liczba osób	Liczba rodzin	Liczba osób	Liczba rodzin	% do ogółu - liczba rodzin 2015		Liczba osób 2015 do ogółu mieszkańców sołectw 2015
1.	Beszowa	34	21	32	22	35	21	6,7%	13,2%	1
2.	Borki	18	9	21	12	12	12	3,8%	11,1%	-6
3.	Budziska	63	47	54	35	46	44	14,1%	10,3%	-17
4.	Czarzyna	39	24	23	22	42	23	7,4%	14,5%	3
5.	Gace Słupieckie	23	12	14	8	18	10	3,2%	8,5%	-5
6.	Góra	11	6	15	8	12	8	2,6%	19,7%	1
7.	Grabowa	12	7	8	6	16	6	1,9%	22,9%	4
8.	Łubnice	31	19	30	21	21	20	6,4%	6,2%	-10
9.	Łyczba	24	15	17	11	23	16	5,1%	13,2%	-1
10.	Orzelec Duży	18	14	31	22	23	11	3,5%	7,7%	5
11.	Orzelec Mały	18	10	17	10	18	9	2,9%	20,5%	0
12.	Przeczów	23	11	31	16	32	16	5,1%	10,8%	9
13.	Rejterówka	13	9	22	11	23	11	3,5%	21,7%	10
14.	Słupiec	57	44	63	42	64	47	15,1%	13,0%	7
15.	Szczebrzusz	9	5	14	9	16	9	2,9%	10,2%	7
16.	Wilkowa	19	12	17	13	19	11	3,5%	7,1%	0
17.	Wolica	43	18	39	22	34	22	7,1%	13,9%	-9
18.	Zalesie	25	11	24	12	19	8	2,6%	10,6%	-6
19.	Zofiówka	19	9	18	8	8	8	2,6%	6,6%	-11
	Razem	499	303	490	310	481	312	100,0%	11,4%	-18

Źródło: analiza własna na podstawie danych GOPS Łubnice

Liczba dzieci i młodzieży korzystająca z dożywiania w latach 2013-2015

Państwowy program „Pomoc państwa w zakresie dożywiania” nakłada na gminę obowiązek dożywiania dzieci oraz zapewnienia posiłku osobom jego pozbawionym, zwłaszcza jeżeli chodzi o osoby z terenów objętych wysokim poziomem bezrobocia i ze środowisk wiejskich. Zjawisko dożywiania dzieci i młodzieży w gminie Łubnice maleje o 19 osób w 2015r. względem roku 2013. Ilościowo zjawisko to w 2015r. było największe w Słupcu 35 dzieci, tj. 14% ogółu korzystających z tego wsparcia. Kolejne sołectwa to:

- Budziska – 31 dzieci w 2015r. tj. 12,4% ogółu korzystających,
- Wolica – 22 dzieci w 2015r. tj. 8,8% ogółu korzystających,
- Orzelec Duży – 21 dzieci w ostatnim roku tj. 8,4% ogółu.

Zjawisko to w większości sołectw „spadło” w ostatnim roku względem roku 2013, wzrosło jedynie w Orzelcu Małym (3 osoby), Łyczbie – 2 osoby oraz po 1 osobie w: Borkach, Budziskach, Górze i Zofiówce.

Tabela 3 Liczba dzieci i młodzieży korzystająca z dożywiania w latach 2014-2015 z podziałem na sołectwa

L.p.	Sołectwo	2013	% do ogółu korzystających	2014	% do ogółu korzystających	2015	% do ogółu korzystających	Wzrost/ spadek (2015-2013)
1.	Beszowa	15	5,6%	15	5,7%	12	4,8%	-3
2.	Borki	4	1,5%	4	1,5%	5	2,0%	1
3.	Budziska	30	11,2%	36	13,6%	31	12,4%	1
4.	Czarzyna	15	5,6%	7	2,6%	10	4,0%	-5
5.	Gace Słupieckie	15	5,6%	21	7,9%	11	4,4%	-4
6.	Góra	2	0,7%	2	0,8%	3	1,2%	1
7.	Grabowa	4	1,5%	2	0,8%	2	0,8%	-2

Programu Rewitalizacji Gminy Łubnice na lata 2016-2023

8.	Łubnice	17	6,3%	19	7,2%	16	6,4%	-1
9.	Łyczba	10	3,7%	17	6,4%	12	4,8%	2
10.	Orzelec Duży	25	9,3%	19	7,2%	21	8,4%	-4
11.	Orzelec Mały	6	2,2%	8	3,0%	9	3,6%	3
12.	Przeźców	12	4,5%	10	3,8%	12	4,8%	0
13.	Rejterówka	13	4,8%	12	4,5%	11	4,4%	-2
14.	Słupiec	35	13,0%	32	12,1%	35	14,0%	0
15.	Szczebrzusz	9	3,3%	9	3,4%	8	3,2%	-1
16.	Wilkowa	14	5,2%	9	3,4%	10	4,0%	-4
17.	Wolica	24	8,9%	28	10,6%	22	8,8%	-2
18.	Zalesie	15	5,6%	13	4,9%	15	6,0%	0
19.	Zofiówka	4	1,5%	2	0,8%	5	2,0%	1
	Razem	269	100,0%	265	100,0%	250	100,0%	-19

Źródło: analiza własna na podstawie danych GOPS Łubnice

Liczba osób w poszczególnych sołectwach, która skorzystała z zasiłków stałych, okresowych, celowych w latach 2013-2015

Liczba osób korzystająca z zasiłku stałego wzrosła o 5 osób w ciągu ostatnich 3 lat. W 2013r. skorzystało z tego wsparcia 18 osób, z czego największą ilość stanowili mieszkańcy Słupca (4 osoby – 22,2% ogółu korzystających), Beszowej i Budzisk po 3 osoby. Jeśli chodzi o zasiłek okresowy liczba zasiłkobiorców zmniejszyła się w 2015r. aż o 22 osoby względem 2013. Najwięcej osób w 2013r. pobierało tą pomoc w sołectwach: Słupiec (aż 18 osób, tj. 18% ogółu korzystających), Budziska (14 osób, tj. 14%) i Wolica (9 osób, tj. 9% ogółu). Wzrosła o 5 osób liczba korzystających z zasiłku celowego w ciągu ostatnich 3 lat. W 2013r. zasiłek ten pobrało 147 osób, z czego najwięcej mieszkańców Budzisk (24 osoby tj. 16,3% ogółu korzystających z tego zasiłku) i Łyczby/Orzelca Dużego – po 13 osób.

Diagnoza czynników i zjawisk kryzysowych wraz z opisem skali i charakteru potrzeb rewitalizacyjnych
stanowiąca element

Programu Rewitalizacji Gminy Łubnice na lata 2016-2023

Tabela 4 Liczba osób korzystająca z zasiłków stałych, okresowych, celowych w poszczególnych sołectwach Gminy Łubnice w roku 2013

L.p.	Sołectwo	Zasiłki 2013r.								
		Stały	% do ogółu korzystających	% do ogółu mieszkańców sołectwa 2013	Okresowy	% do ogółu korzystających	% do ogółu mieszkańców sołectwa 2013	Celowy	% do ogółu korzystających	% do ogółu mieszkańców sołectwa 2013
1.	Beszowa	3	16,7%	1,1%	7	7,0%	2,6%	14	9,5%	5,1%
2.	Borki	0	0,0%	0,0%	1	1,0%	0,9%	3	2,0%	2,8%
3.	Budziska	3	16,7%	0,7%	14	14,0%	3,1%	24	16,3%	5,3%
4.	Czarzyzna	1	5,6%	0,3%	7	7,0%	2,3%	17	11,6%	5,6%
5.	Gace Stupieckie	0	0,0%	0,0%	5	5,0%	2,3%	9	6,1%	4,2%
6.	Góra	0	0,0%	0,0%	0	0,0%	0,0%	1	0,7%	1,4%
7.	Grabowa	0	0,0%	0,0%	3	3,0%	4,8%	0	0,0%	0,0%
8.	Łubnice	1	5,6%	0,3%	8	8,0%	2,3%	5	3,4%	1,4%
9.	Łyczba	0	0,0%	0,0%	8	8,0%	4,7%	13	8,8%	7,7%
10.	Orzelec Duży	0	0,0%	0,0%	2	2,0%	0,7%	13	8,8%	4,4%
11.	Orzelec Mały	1	5,6%	1,1%	2	2,0%	2,2%	1	0,7%	1,1%
12.	Przeczów	0	0,0%	0,0%	3	3,0%	1,0%	4	2,7%	1,3%
13.	Rejterówka	0	0,0%	0,0%	4	4,0%	3,6%	3	2,0%	2,7%
14.	Stupiec	4	22,2%	0,8%	18	18,0%	3,5%	12	8,2%	2,3%
15.	Szczebrzusz	0	0,0%	0,0%	0	0,0%	0,0%	3	2,0%	1,9%
16.	Wilkowa	2	11,1%	0,8%	4	4,0%	1,6%	6	4,1%	2,3%
17.	Wolica	1	5,6%	0,4%	9	9,0%	3,6%	9	6,1%	3,6%
18.	Zalesie	0	0,0%	0,0%	3	3,0%	1,6%	6	4,1%	3,2%
19.	Zofiówka	2	11,1%	1,6%	2	2,0%	1,6%	4	2,7%	3,3%
	RAZEM	18	100,0%	0,4%	100	100,0%	2,3%	147	100,0%	3,4%

Źródło: analiza własna na podstawie danych GOPS Łubnice

W 2014r. najwięcej mieszkańców Stupca i Budzisk pobierało zasiłek stały – po 4 osoby. Jeżeli chodzi o zasiłek okresowy to łącznie w 2014r. pobierało go 92 osoby, z czego najwięcej mieszkańców Stupca (15 osób, tj. 16,3% ogółu pobierających ten zasiłek), Budzisk (11 osób, tj. 12%) oraz Wolicy (10 osób, tj.

Diagnoza czynników i zjawisk kryzysowych wraz z opisem skali i charakteru potrzeb rewitalizacyjnych
stanowiąca element

Programu Rewitalizacji Gminy Łubnice na lata 2016-2023

10,9%). W 2014r. GOPS przyznał 150 osobom zasiłek celowy, z czego najwięcej mieszkańcom Budzisk (23 osoby, tj. 15,3%) oraz Słupca (18 osób tj. 12,0%).

Tabela 5 Liczba osób korzystająca z zasiłków stałych, okresowych, celowych w poszczególnych sołectwach Gminy Łubnice w roku 2014

L.p.	Sołectwo	Zasiłki 2014r.								
		Stały	% do ogółu korzystających	% do ogółu mieszkańców sołectwa 2014	Okresowy	% do ogółu korzystających	% do ogółu mieszkańców sołectwa 2014	Celowy	% do ogółu korzystających	% do ogółu mieszkańców sołectwa 2014
1.	Beszowa	2	10,0%	0,7%	8	8,7%	2,9%	12	8,0%	4,3%
2.	Borki	0	0,0%	0,0%	2	2,2%	1,8%	5	3,3%	4,5%
3.	Budziska	4	20,0%	0,9%	11	12,0%	2,4%	23	15,3%	5,0%
4.	Czarzyzna	2	10,0%	0,7%	5	5,4%	1,6%	7	4,7%	2,3%
5.	Gace Słupieckie	0	0,0%	0,0%	3	3,3%	1,4%	8	5,3%	3,7%
6.	Góra	0	0,0%	0,0%	1	1,1%	1,6%	3	2,0%	4,7%
7.	Grabowa	0	0,0%	0,0%	2	2,2%	2,7%	2	1,3%	2,7%
8.	Łubnice	1	5,0%	0,3%	2	2,2%	0,6%	9	6,0%	2,6%
9.	Łyczba	0	0,0%	0,0%	9	9,8%	5,1%	7	4,7%	4,0%
10.	Orzelec Duży	1	5,0%	0,3%	4	4,3%	1,3%	12	8,0%	3,9%
11.	Orzelec Mały	1	5,0%	1,1%	2	2,2%	2,2%	4	2,7%	4,3%
12.	Przeczów	0	0,0%	0,0%	4	4,3%	1,3%	12	8,0%	3,8%
13.	Rejterówka	0	0,0%	0,0%	6	6,5%	5,4%	3	2,0%	2,7%
14.	Słupiec	4	20,0%	0,8%	15	16,3%	2,8%	18	12,0%	3,4%
15.	Szczebrzusz	0	0,0%	0,0%	1	1,1%	0,6%	7	4,7%	4,2%
16.	Wilkowa	2	10,0%	0,8%	2	2,2%	0,8%	3	2,0%	1,1%
17.	Wolica	1	5,0%	0,4%	10	10,9%	4,0%	5	3,3%	2,0%
18.	Zalesie	0	0,0%	0,0%	3	3,3%	1,6%	6	4,0%	3,2%
19.	Zofiówka	2	10,0%	1,6%	2	2,2%	1,6%	4	2,7%	3,3%
	RAZEM	20	100,0%	0,5%	92	100,0%	2,1%	150	100,0%	3,4%

Źródło: analiza własna na podstawie danych GOPS Łubnice



Diagnoza czynników i zjawisk kryzysowych wraz z opisem skali i charakteru potrzeb rewitalizacyjnych
stanowiąca element

Programu Rewitalizacji Gminy Łubnice na lata 2016-2023

W 2015r. najwięcej mieszkańców Słupca i Łubnic pobierało zasiłek stały – po 4 osoby. Jeżeli chodzi o zasiłek okresowy to łącznie w 2015r. pobierało go 78 osób, z czego najwięcej mieszkańców Słupca (13 osób, tj. 16,7% ogółu pobierających ten zasiłek), Budzisk oraz Łyczby po 10 osób. W 2014r. GOPS przyznał 151 osobom zasiłek celowy, z czego najwięcej mieszkańcom Słupca (21 osób tj. 13,9%) oraz Budzisk (20 osób, tj. 13,2%).

Tabela 6 Liczba osób korzystająca z zasiłków stałych, okresowych, celowych w poszczególnych sołectwach Gminy Łubnice w roku 2015

L.p.	Sołectwo	Zasiłki 2015r.								
		Stały	% do ogółu korzystających	% do ogółu mieszkańców sołectwa 2015	Okresowy	% do ogółu korzystających	% do ogółu mieszkańców sołectwa 2015	Celowy	% do ogółu korzystających	% do ogółu mieszkańców sołectwa 2015
1.	Beszowa	2	8,7%	0,8%	7	9,0%	2,6%	9	6,0%	3,4%
2.	Borki	0	0,0%	0,0%	0	0,0%	0,0%	5	3,3%	4,6%
3.	Budziska	3	13,0%	0,7%	10	12,8%	2,2%	20	13,2%	4,5%
4.	Czarzyzna	2	8,7%	0,7%	4	5,1%	1,4%	9	6,0%	3,1%
5.	Gace Słupieckie	0	0,0%	0,0%	3	3,8%	1,4%	8	5,3%	3,8%
6.	Góra	0	0,0%	0,0%	2	2,6%	3,3%	3	2,0%	4,9%
7.	Grabowa	0	0,0%	0,0%	1	1,3%	1,4%	2	1,3%	2,9%
8.	Łubnice	4	17,4%	1,2%	3	3,8%	0,9%	4	2,6%	1,2%
9.	Łyczba	0	0,0%	0,0%	10	12,8%	5,7%	12	7,9%	6,9%
10.	Orzelec Duży	1	4,3%	0,3%	2	2,6%	0,7%	7	4,6%	2,3%
11.	Orzelec Mały	1	4,3%	1,1%	1	1,3%	1,1%	6	4,0%	6,8%
12.	Przeźców	0	0,0%	0,0%	3	3,8%	1,0%	12	7,9%	4,0%
13.	Rejterówka	0	0,0%	0,0%	5	6,4%	4,7%	4	2,6%	3,8%
14.	Słupiec	4	17,4%	0,8%	13	16,7%	2,6%	21	13,9%	4,3%
15.	Szczebrzusz	0	0,0%	0,0%	0	0,0%	0,0%	4	2,6%	2,5%
16.	Wilkowa	2	8,7%	0,7%	1	1,3%	0,4%	6	4,0%	2,2%
17.	Wolica	2	8,7%	0,8%	5	6,4%	2,0%	8	5,3%	3,3%
18.	Zalesie	0	0,0%	0,0%	6	7,7%	3,3%	8	5,3%	4,4%
19.	Zofiówka	2	8,7%	1,6%	2	2,6%	1,6%	3	2,0%	2,5%
RAZEM		23	100,0%	0,5%	78	100,0%	1,8%	151	100,0%	3,6%

Źródło: analiza własna na podstawie danych GOPS Łubnice



Diagnoza czynników i zjawisk kryzysowych wraz z opisem skali i charakteru potrzeb rewitalizacyjnych
stanowiąca element

Programu Rewitalizacji Gminy Łubnice na lata 2016-2023

łącznie o 13 spadła liczba przyznanych zasiłków stałych, okresowych i celowych – porównując rok 2013 i 2015. Zjawisko to się zwiększyło w sołectwach: Przeczów (o 8), Zalesie (5), Orzelec Mały, Słupiec, Góra – po 4, Rejterówka – 2, Łyczba, Borki, Szczebrzusz – po 1, a zmniejszyło: Czarzyzna (10), Budziska (8), Orzelec Duży (5), Wolica (4), Wilkowa, Gace Słupiecki, Łubnice – po 3 oraz Zofiówka – 1. W Grabowej wartość utrzymała się na stałym poziomie.

Tabela 7 Wzrost/spadek liczby osób pobierających zasiłki stały, okresowy, celowy w latach 2013-2015

L.p.	Sołectwo	Wzrost/spadek zasiłków (2015-2013)		
		Stały	Okresowy	Celowy
1.	Beszowa	-1	0	-5
2.	Borki	0	-1	2
3.	Budziska	0	-4	-4
4.	Czarzyzna	1	-3	-8
5.	Gace Słupieckie	0	-2	-1
6.	Góra	0	2	2
7.	Grabowa	0	-2	2
8.	Łubnice	3	-5	-1
9.	Łyczba	0	2	-1
10.	Orzelec Duży	1	0	-6
11.	Orzelec Mały	0	-1	5
12.	Przeczów	0	0	8
13.	Rejterówka	0	1	1
14.	Słupiec	0	-5	9
15.	Szczebrzusz	0	0	1
16.	Wilkowa	0	-3	0
17.	Wolica	1	-4	-1
18.	Zalesie	0	3	2
19.	Zofiówka	0	0	-1
RAZEM		5	-22	4

Źródło: analiza własna na podstawie danych GOPS Łubnice

Liczba osób korzystająca z zasiłków GOPS z powodu bezrobocia w poszczególnych sołectwach gminy Łubnie w latach 2013-2015

Spadła w 2015r. (względem roku 2013) liczba osób korzystających z zasiłku GOPS z tytułu bezrobocia (o 10 osób). Jeżeli chodzi o sołectwa to zjawisko to zwiększyło się w Orzelcu Dużym (o 2 osoby) i Budziskach, Gacach Słupieckich, Szczebzruszu i Zofiówce (po 1 osobie). W 2015r. najwięcej mieszkańców Budzisk (16 osób, 15,1% ogółu korzystających) skorzystało z tego wsparcia. Później były: Słupiec (14 osób, 13,2% ogółu) oraz w Łubnicach (11 osób, tj. 10,4% ogółu korzystających).

Tabela 8 Liczba osób korzystająca z zasiłków GOPS w Łubnicach z powodu bezrobocia w latach 2013-2015

.p.	Sołectwa	2013	% do ogółu korzystających	% do ogółu mieszkańców sołectwa 2013	2014	% do ogółu korzystających	% do ogółu mieszkańców sołectwa 2014	2015	% do ogółu korzystających	% do ogółu mieszkańców sołectwa 2015	Wzrost/spadek (2015-2013)
1.	Beszowa	10	8,6%	3,7%	11	9,2%	4,0%	10	9,4%	3,8%	0
2.	Borki	1	0,9%	0,9%	1	0,8%	0,9%	1	0,9%	0,9%	0
3.	Budziska	15	12,9%	3,3%	16	13,3%	3,5%	16	15,1%	3,6%	1
4.	Czarzyzna	6	5,2%	2,0%	6	5,0%	2,0%	5	4,7%	1,7%	-1
5.	Gace Słupieckie	2	1,7%	0,9%	2	1,7%	0,9%	3	2,8%	1,4%	1
6.	Góra	4	3,4%	5,4%	4	3,3%	6,3%	3	2,8%	4,9%	-1
7.	Grabowa	4	3,4%	6,3%	4	3,3%	5,4%	2	1,9%	2,9%	-2
8.	Łubnice	12	10,3%	3,5%	13	10,8%	3,7%	11	10,4%	3,2%	-1
9.	Łyczba	8	6,9%	4,7%	7	5,8%	4,0%	6	5,7%	3,4%	-2
10.	Orzelec Duży	3	2,6%	1,0%	6	5,0%	1,9%	5	4,7%	1,7%	2
11.	Orzelec Mały	3	2,6%	3,3%	2	1,7%	2,2%	2	1,9%	2,3%	-1
12.	Przeczów	6	5,2%	1,9%	7	5,8%	2,2%	6	5,7%	2,0%	0
13.	Rejterówka	6	5,2%	5,4%	5	4,2%	4,5%	5	4,7%	4,7%	-1
14.	Słupiec	15	12,9%	2,9%	16	13,3%	3,0%	14	13,2%	2,8%	-1
15.	Szczebzrusz	2	1,7%	1,2%	2	1,7%	1,2%	3	2,8%	1,9%	1
16.	Wilkowa	5	4,3%	1,9%	5	4,2%	1,9%	4	3,8%	1,5%	-1
17.	Wolica	7	6,0%	2,8%	6	5,0%	2,4%	2	1,9%	0,8%	-5
18.	Zalesie	3	2,6%	1,6%	2	1,7%	1,1%	3	2,8%	1,7%	0

Programu Rewitalizacji Gminy Łubnice na lata 2016-2023

19.	Zofiówka	4	3,4%	3,3%	5	4,2%	4,1%	5	4,7%	4,1%	1
	Razem	116	100,0%	2,7%	120	100,0%	2,7%	106	100,0%	2,5%	-10

Źródło: analiza własna na podstawie danych GOPS Łubnice

Liczba osób korzystająca z zasiłków GOPS z powodu ubóstwa w poszczególnych sołectwach gminy Łubnice w latach 2013-2015

O 24 osoby spadła w 2015r. (względem roku 2013) liczba osób korzystających z zasiłku GOPS z tytułu ubóstwa. Jeżeli chodzi o sołectwa to zjawisko to zwiększyło się jedynie w Zofiówce (o 2 osoby). W 2015r. najwięcej mieszkańców Słupca (18 osób, 13,7% ogółu korzystających) skorzystało z tego wsparcia. Później były: Budziska (17 osób, 13,0% ogółu) oraz w Czarzyźnie (12 osób, tj. 9,% ogółu korzystających).

Tabela 9 Liczba osób korzystająca z zasiłków GOPS w Łubnicach z powodu ubóstwa w latach 2013-2015

L.p.	Sołectwa	2013	% do ogółu korzystających	% do ogółu mieszkańców sołectwa 2013	2014	% do ogółu korzystających	% do ogółu mieszkańców sołectwa 2014	2015	% do ogółu korzystających	% do ogółu mieszkańców sołectwa 2015	Wzrost/spadek (2015-2013)
1.	Beszowa	10	6,5%	3,7%	8	5,8%	2,9%	9	6,9%	3,4%	-1
2.	Borki	3	1,9%	2,8%	2	1,4%	1,8%	2	1,5%	1,9%	-1
3.	Budziska	18	11,6%	3,9%	20	14,5%	4,3%	17	13,0%	3,8%	-1
4.	Czarzyzna	14	9,0%	4,6%	10	7,2%	3,3%	12	9,2%	4,1%	-2
5.	Gace Słupieckie	8	5,2%	3,7%	7	5,1%	3,2%	7	5,3%	3,3%	-1
6.	Góra	2	1,3%	2,7%	2	1,4%	3,1%	2	1,5%	3,3%	0
7.	Grabowa	3	1,9%	4,8%	3	2,2%	4,1%	3	2,3%	4,3%	0
8.	Łubnice	7	4,5%	2,0%	6	4,3%	1,7%	6	4,6%	1,8%	-1
9.	Łyczba	8	5,2%	4,7%	6	4,3%	3,4%	5	3,8%	2,9%	-3
10.	Orzelec Duży	8	5,2%	2,7%	9	6,5%	2,9%	8	6,1%	2,7%	0
11.	Orzelec Mały	7	4,5%	7,7%	5	3,6%	5,4%	4	3,1%	4,5%	-3
12.	Przeczów	5	3,2%	1,6%	4	2,9%	1,3%	4	3,1%	1,3%	-1
13.	Rejterówka	5	3,2%	4,5%	3	2,2%	2,7%	3	2,3%	2,8%	-2
14.	Słupiec	25	16,1%	4,8%	13	9,4%	2,5%	18	13,7%	3,7%	-7

Diagnoza czynników i zjawisk kryzysowych wraz z opisem skali i charakteru potrzeb rewitalizacyjnych
stanowiąca element

Programu Rewitalizacji Gminy Łubnice na lata 2016-2023

15.	Szczebrzusz	2	1,3%	1,2%	2	1,4%	1,2%	2	1,5%	1,3%	0
16.	Wilkowa	7	4,5%	2,7%	8	5,8%	3,0%	5	3,8%	1,9%	-2
17.	Wolica	10	6,5%	4,0%	13	9,4%	5,1%	10	7,6%	4,1%	0
18.	Zalesie	8	5,2%	4,3%	9	6,5%	4,8%	7	5,3%	3,9%	-1
19.	Zofiówka	5	3,2%	4,1%	8	5,8%	6,6%	7	5,3%	5,7%	2
	Razem	155	100,0%	3,6%	138	100,0%	3,1%	131	100,0%	3,1%	-24

Źródło: analiza własna na podstawie danych GOPS Łubnice

Liczba osób korzystająca z zasiłków GOPS z powodu niepełnosprawności w poszczególnych sołectwach gminy Łubnice w latach 2013-2015

O 6 osób wzrosła w 2015r. (względem roku 2013) liczba osób korzystających z zasiłku GOPS z tytułu niepełnosprawności. Jeżeli chodzi o sołectwa to zjawisko to zwiększyło się w Beszowej, Czarzyźnie (po 2 osoby) oraz Wilkowej i Słupcu po 1 osobie. W 2015r. najwięcej mieszkańców Słupca i Beszowej po 6 osób skorzystało z tego wsparcia. Następnie: Budziska (5 osób) oraz Wolica – 3 osoby.

Tabela 10 Liczba osób korzystająca z zasiłków GOPS w Łubnicach z powodu niepełnosprawności w latach 2013-2015

L.p.	Sołectwa	2013	% do ogółu korzystających	% do ogółu mieszkańców sołectwa 2013	2014	% do ogółu korzystających	% do ogółu mieszkańców sołectwa 2014	2015	% do ogółu korzystających	% do ogółu mieszkańców sołectwa 2015	Wzrost/spadek (2015-2013)
1.	Beszowa	4	15,4%	1,5%	4	14,8%	1,4%	6	19,4%	2,3%	2
2.	Borki	0	0,0%	0,0%	0	0,0%	0,0%	0	0,0%	0,0%	0
3.	Budziska	5	19,2%	1,1%	5	18,5%	1,1%	5	16,1%	1,1%	0
4.	Czarzyzna	0	0,0%	0,0%	0	0,0%	0,0%	2	6,5%	0,7%	2
5.	Gace Słupieckie	0	0,0%	0,0%	0	0,0%	0,0%	0	0,0%	0,0%	0
6.	Góra	1	3,8%	1,4%	1	3,7%	1,6%	1	3,2%	1,6%	0
7.	Grabowa	0	0,0%	0,0%	0	0,0%	0,0%	0	0,0%	0,0%	0
8.	Łubnice	2	7,7%	0,6%	2	7,4%	0,6%	2	6,5%	0,6%	0
9.	Łyczba	1	3,8%	0,6%	1	3,7%	0,6%	1	3,2%	0,6%	0
10.	Orzelec Duży	2	7,7%	0,7%	3	11,1%	1,0%	1	3,2%	0,3%	-1
11.	Orzelec Mały	2	7,7%	2,2%	2	7,4%	2,2%	2	6,5%	2,3%	0



Diagnoza czynników i zjawisk kryzysowych wraz z opisem skali i charakteru potrzeb rewitalizacyjnych
stanowiąca element

Programu Rewitalizacji Gminy Łubnice na lata 2016-2023

12.	Przeczów	0	0,0%	0,0%	0	0,0%	0,0%	0	0,0%	0,0%	0
13.	Rejterówka	0	0,0%	0,0%	0	0,0%	0,0%	0	0,0%	0,0%	0
14.	Słupiec	5	19,2%	1,0%	5	18,5%	0,9%	6	19,4%	1,2%	1
15.	Szczebrzusz	0	0,0%	0,0%	0	0,0%	0,0%	0	0,0%	0,0%	0
16.	Wilkowa	0	0,0%	0,0%	0	0,0%	0,0%	1	3,2%	0,4%	1
17.	Wolica	3	11,5%	1,2%	3	11,1%	1,2%	3	9,7%	1,2%	0
18.	Zalesie	0	0,0%	0,0%	0	0,0%	0,0%	0	0,0%	0,0%	0
19.	Zofiówka	1	3,8%	0,8%	1	3,7%	0,8%	1	3,2%	0,8%	0
	Razem	26	100,0%	0,6%	27	100,0%	0,6%	31	100,0%	0,7%	5

Źródło: analiza własna na podstawie danych GOPS Łubnice

Liczba osób korzystająca z zasiłków GOPS z powodu długotrwałej lub ciężkiej choroby w poszczególnych sołectwach gminy łubnice w latach 2013-2015

Aż o 47 osób wzrosła w 2015r. (względem roku 2013) liczba osób korzystających z zasiłku GOPS z długotrwałej lub ciężkiej choroby. Jeżeli chodzi o sołectwa to zjawisko to zwiększyło się w 16 z nich (najbardziej: Beszowa o 7 osób, Czarzyzna, Łubnice, Rejterówka, Wolica – po 5 osób).

W 2015r. najwięcej mieszkańców Budzisk (17 osób, 11,9% ogółu korzystających) skorzystało z tego wsparcia. Następnie: Słupiec (15 osób, 10,5% ogółu), Beszowa (13 osób, tj. 9,1% ogółu korzystających).

Tabela 11 Liczba osób korzystająca z zasiłków GOPS w łubnicach z powodu długotrwałej lub ciężkiej choroby w latach 2013-2015

L.p.	Sołectwa	2013	% do ogółu korzystających	% do ogółu mieszkańców sołectwa 2013	2014	% do ogółu korzystających	% do ogółu mieszkańców sołectwa 2014	2015	% do ogółu korzystających	% do ogółu mieszkańców sołectwa 2015	Wzrost/spadek (2015-2013)
1.	Beszowa	6	6,3%	2,2%	11	8,6%	4,0%	13	9,1%	4,9%	7
2.	Borki	5	5,2%	4,6%	5	3,9%	4,5%	6	4,2%	5,6%	1
3.	Budziska	16	16,7%	3,5%	19	14,8%	4,1%	17	11,9%	3,8%	1
4.	Czarzyzna	7	7,3%	2,3%	8	6,3%	2,6%	12	8,4%	4,1%	5
5.	Gace Słupieckie	4	4,2%	1,9%	6	4,7%	2,8%	7	4,9%	3,3%	3
6.	Góra	1	1,0%	1,4%	2	1,6%	3,1%	4	2,8%	6,6%	3
7.	Grabowa	0	0,0%	0,0%	1	0,8%	1,4%	2	1,4%	2,9%	2

Diagnoza czynników i zjawisk kryzysowych wraz z opisem skali i charakteru potrzeb rewitalizacyjnych
stanowiąca element

Programu Rewitalizacji Gminy Łubnice na lata 2016-2023

8.	Łubnice	5	5,2%	1,4%	8	6,3%	2,3%	10	7,0%	2,9%	5
9.	Łyczba	4	4,2%	2,4%	5	3,9%	2,8%	6	4,2%	3,4%	2
10.	Orzelec Duży	4	4,2%	1,3%	9	7,0%	2,9%	9	6,3%	3,0%	5
11.	Orzelec Mały	3	3,1%	3,3%	3	2,3%	3,3%	5	3,5%	5,7%	2
12.	Przeczków	4	4,2%	1,3%	6	4,7%	1,9%	6	4,2%	2,0%	2
13.	Rejterówka	3	3,1%	2,7%	7	5,5%	6,3%	8	5,6%	7,5%	5
14.	Słupiec	15	15,6%	2,9%	17	13,3%	3,2%	15	10,5%	3,0%	0
15.	Szczębrzusz	2	2,1%	1,2%	4	3,1%	2,4%	4	2,8%	2,5%	2
16.	Wilkowa	4	4,2%	1,6%	4	3,1%	1,5%	5	3,5%	1,9%	1
17.	Wolica	2	2,1%	0,8%	5	3,9%	2,0%	7	4,9%	2,9%	5
18.	Zalesie	8	8,3%	4,3%	4	3,1%	2,1%	5	3,5%	2,8%	-3
19.	Zofiówka	3	3,1%	2,5%	4	3,1%	3,3%	2	1,4%	1,6%	-1
	Razem	96	100,0%	2,2%	128	100,0%	2,9%	143	100,0%	3,4%	47

Źródło: analiza własna na podstawie danych GOPS Łubnice

Liczba osób korzystająca z zasiłków GOPS z powodu bezradności w sprawach opiekuńczo-wychowawczych w poszczególnych sołectwach gminy Łubnice w latach 2013-2015

40 osób w 2015r. pobierała zasiłek GOPS z tytułu bezradności w sprawach opiekuńczo-wychowawczych i było to o 7 osób więcej niż w 2013r. Jeżeli chodzi o sołectwa to zjawisko to zwiększyło się w: Beszowej, Orzelcu Dużym, Wilkowej – po 2 osoby oraz Łubnicach, Łyczbie, Rejterówce, Słupcu i Wolicy – po 1 osobie. W 2015r. najwięcej mieszkańców Słupca (5 osób, 12,5% ogółu korzystających) skorzystało z tego wsparcia. Później były: Beszowa, Budziska, Łyczba, Rejterówka, Wilkowa i Wolica – po 3 osoby.

Tabela 12 Liczba osób korzystająca z zasiłków GOPS w Łubnicach z powodu bezradności w sprawach opiekuńczo-wychowawczych w latach 2013-2015

L.p.	Sołectwa	2013	% do ogółu korzystających	% do ogółu mieszkańców sołectwa 2013	2014	% do ogółu korzystających	% do ogółu mieszkańców sołectwa 2014	2015	% do ogółu korzystających	% do ogółu mieszkańców sołectwa 2015	Wzrost/spadek (2015-2013)
1.	Beszowa	1	3,0%	0,4%	3	6,4%	1,1%	3	7,5%	1,1%	2
2.	Borki	3	9,1%	2,8%	2	4,3%	1,8%	2	5,0%	1,9%	-1



Diagnoza czynników i zjawisk kryzysowych wraz z opisem skali i charakteru potrzeb rewitalizacyjnych
stanowiąca element

Programu Rewitalizacji Gminy Łubnice na lata 2016-2023

3.	Budziska	3	9,1%	0,7%	4	8,5%	0,9%	3	7,5%	0,7%	0
4.	Czarzyzna	2	6,1%	0,7%	3	6,4%	1,0%	2	5,0%	0,7%	0
5.	Gace Słupieckie	2	6,1%	0,9%	2	4,3%	0,9%	2	5,0%	0,9%	0
6.	Góra	0	0,0%	0,0%	0	0,0%	0,0%	0	0,0%	0,0%	0
7.	Grabowa	1	3,0%	1,6%	1	2,1%	1,4%	1	2,5%	1,4%	0
8.	Łubnice	1	3,0%	0,3%	2	4,3%	0,6%	2	5,0%	0,6%	1
9.	Łyczba	2	6,1%	1,2%	4	8,5%	2,3%	3	7,5%	1,7%	1
10.	Orzelec Duży	1	3,0%	0,3%	2	4,3%	0,6%	3	7,5%	1,0%	2
11.	Orzelec Mały	1	3,0%	1,1%	1	2,1%	1,1%	0	0,0%	0,0%	-1
12.	Przeczów	2	6,1%	0,6%	2	4,3%	0,6%	1	2,5%	0,3%	-1
13.	Rejterówka	2	6,1%	1,8%	3	6,4%	2,7%	3	7,5%	2,8%	1
14.	Słupiec	4	12,1%	0,8%	5	10,6%	0,9%	5	12,5%	1,0%	1
15.	Szczebrzusz	2	6,1%	1,2%	2	4,3%	1,2%	1	2,5%	0,6%	-1
16.	Wilkowa	1	3,0%	0,4%	3	6,4%	1,1%	3	7,5%	1,1%	2
17.	Wolica	2	6,1%	0,8%	4	8,5%	1,6%	3	7,5%	1,2%	1
18.	Zalesie	2	6,1%	1,1%	2	4,3%	1,1%	2	5,0%	1,1%	0
19.	Zofiówka	1	3,0%	0,8%	2	4,3%	1,6%	1	2,5%	0,8%	0
	Razem	33	100,0%	0,8%	47	100,0%	1,1%	40	100,0%	0,9%	7

Źródło: analiza własna na podstawie danych GOPS Łubnice

Liczba rodzin korzystająca z zasiłków GOPS z powodu alkoholizmu w poszczególnych sołectwach gminy Łubnicach w latach 2013-2015

13 osób w 2015r. pobierała zasiłek GOPS z tytułu problemów alkoholowych i było to o 7 osób więcej niż w 2013r. Jeżeli chodzi o sołectwa to zjawisko to zwiększyło się w Wolicy o 2 osoby oraz po 1 osobie w Borkach, Budziskach, Czarzyźnie, Gacach Słupieckich, Łubnicach i Szczebrzusu. W 2015r. najczęściej mieszkańców Słupca (3 osoby, 23,1% ogółu korzystających) skorzystało z tego wsparcia. Później były: Budziska, Gace Słupieckie i Wolica – po 2 osoby.

Diagnoza czynników i zjawisk kryzysowych wraz z opisem skali i charakteru potrzeb rewitalizacyjnych
stanowiąca element

Programu Rewitalizacji Gminy Łubnice na lata 2016-2023

Tabela 13 Liczba osób korzystająca z zasiłków GOPS w Łubnicach z powodu alkoholizmu w latach 2013-2015

L.p.	Sołectwa	2013	% do ogółu korzystających	% do ogółu mieszkańców sołectwa 2013	2014	% do ogółu korzystających	% do ogółu mieszkańców sołectwa 2014	2015	% do ogółu korzystających	% do ogółu mieszkańców sołectwa 2015	Wzrost/spadek (2015-2013)
1.	Beszowa	0	0,0%	0,0%	0	0,0%	0,0%	0	0,0%	0,0%	0
2.	Borki	0	0,0%	0,0%	0	0,0%	0,0%	1	7,7%	0,9%	1
3.	Budziska	1	16,7%	0,2%	2	25,0%	0,4%	2	15,4%	0,4%	1
4.	Czarzyzna	0	0,0%	0,0%	0	0,0%	0,0%	1	7,7%	0,3%	1
5.	Gace Słupieckie	1	16,7%	0,5%	2	25,0%	0,9%	2	15,4%	0,9%	1
6.	Góra	0	0,0%	0,0%	0	0,0%	0,0%	0	0,0%	0,0%	0
7.	Grabowa	0	0,0%	0,0%	0	0,0%	0,0%	0	0,0%	0,0%	0
8.	Łubnice	0	0,0%	0,0%	0	0,0%	0,0%	1	7,7%	0,3%	1
9.	Łyczba	0	0,0%	0,0%	0	0,0%	0,0%	0	0,0%	0,0%	0
10.	Orzelec Duży	0	0,0%	0,0%	0	0,0%	0,0%	0	0,0%	0,0%	0
11.	Orzelec Mały	0	0,0%	0,0%	0	0,0%	0,0%	0	0,0%	0,0%	0
12.	Przeczów	0	0,0%	0,0%	0	0,0%	0,0%	0	0,0%	0,0%	0
13.	Rejterówka	1	16,7%	0,9%	0	0,0%	0,0%	0	0,0%	0,0%	-1
14.	Słupiec	3	50,0%	0,6%	3	37,5%	0,6%	3	23,1%	0,6%	0
15.	Szczebrzusz	0	0,0%	0,0%	1	12,5%	0,6%	1	7,7%	0,6%	1
16.	Wilkowa	0	0,0%	0,0%	0	0,0%	0,0%	0	0,0%	0,0%	0
17.	Wolica	0	0,0%	0,0%	0	0,0%	0,0%	2	15,4%	0,8%	2
18.	Zalesie	0	0,0%	0,0%	0	0,0%	0,0%	0	0,0%	0,0%	0
19.	Zofiówka	0	0,0%	0,0%	0	0,0%	0,0%	0	0,0%	0,0%	0
	Razem	6	100,0%	0,1%	8	100,0%	0,2%	13	100,0%	0,3%	7

Źródło: analiza własna na podstawie danych GOPS Łubnice



Liczba dokonanych przestępstw i wykroczeń w poszczególnych sołectwach Gminy Łubnice w latach 2013-2015

W 2015 roku na terenie Gminy Łubnice odnotowano 29 następujących przestępstw:

Kradzież mienia – ogółem 4, w tym:

a) Słupiec – 4

Kradzież z włamaniem – ogółem 5, w tym:

a) Czarzyzna – 1

b) Grabowa – 2

c) Przeczów – 1

d) Słupiec – 1

oszustwo – ogółem 3, w tym:

a) Łyczba – 1

b) Beszowa – 1

c) Gace Słupieckie – 1

przestępstwa drogowe (wypadki, nietrzeźwi kierujący) ogółem 6, w tym:

a) Słupiec – 1 (wypadek)

b) Przeczów – 1

c) Wolica – 1 (wypadek)

d) Łubnice – 2

e) Wilkowa – 1

przestępstwa przeciwko życiu i zdrowiu (uszkodzenia ciała, bójki, pobicia, rozboje) ogółem 1, w tym:

a) Zalesie – 1 (uszkodzenie ciała skutkujące zgonem)

przestępstwa przeciwko rodzinie (znęcanie, alimenty) ogółem 2, w tym:

a) Szczebrzusz – 1

b) Beszowa – 1

inne przestępstwa, w tym:

- art. 160 kk (spowodowanie zagrożenia dla życia i zdrowia) – 1 (Czarzyzna)

- art. 244 kk (niestosowanie do wyroku sądu) – 1 (Przeczów)

- art. 180a kk (niestosowanie do decyzji Starosty o cofnięciu uprawnień) – 1 (Przeczów)

- art. 155 kk (nieumyślne spowodowanie śmierci) – 1 (Budziska)

- art. 193 kk (naruszenie miru domowego) – 1 (Budziska)

- art. 63 Ustawy o przeciwdziałaniu narkomanii – 1 (Szczebrzusz)

- art. 90 Ustawy Prawo Budowlane – 2 (Beszowa, Orzelec Mały)

Na podstawie danych Komisariatu Policji w Połańcu na terenie całej gminy popełniono w ciągu ostatnich 3 lat następujące przestępstwa i wykroczenia:

Tabela 14 Ogólna liczba przestępstw i wykroczeń w podziale na kategorie w Gminy Łubnice w latach 2013-2015

L.p.	Kategoria przestępstwa	2013	2014	2015
1.	Nietrzeźwi kierujący	5	6	4
2.	Znęcanie się nad osobą najbliższą	2	-	2
3.	Kradzież z włamaniem	5	4	5
4.	Wypadek drogowy	-	2	2
5.	Kradzież mienia	4	6	4
6.	Naruszenie zakazu sądowego	-	2	1
7.	Uszkodzenie mienia	-	-	-
8.	Oszustwo	3	2	3
9.	Niealimentacja	1	-	-

Programu Rewitalizacji Gminy Łubnice na lata 2016-2023

10.	Uszkodzenie ciała	-	1	1
11.	Spowodowanie zagrożenia dla zdrowia i życia	-	-	1
12.	Posiadanie narkotyków	-	-	1
13.	Samobójstwo	1	-	-
14.	Wyrąb drewna	-	-	-
15.	Nieumyślne spowodowanie śmierci	-	1	1
16.	Podrobienie podpisu	-	-	-
17.	Paserstwo	-	-	-
18.	Kradzież dokumentu	1	-	-
19.	Przywłaszczenie mienia	-	-	-
20.	Fałszowanie znaków granicznych	-	-	-
21.	Groźby karalne	-	-	-
22.	Naruszenie miru domowego	-	-	1
23.	Z ustawy o rybactwie śródlądowym	-	-	-
24.	Pobicie	1	-	-
25.	Posiadanie papierosów bez akcyzy	-	-	-
26.	Znieważenie funkcjonariusza Policji	-	-	-
27.	Rozbój	-	-	-
28.	Wypadek lotniczy	-	-	-
29.	Podpalenie	-	-	-
30.	Uporczywe nękanie	-	-	-
31.	Kradzież linii telefonicznej	4	-	-
32.	Podrobienie oleju napędowego	-	-	-
33.	Korupcja	-	-	-

Źródło: Posterunek Policji w Połańcu, maj 2016

Ogółem w latach 2013-2015 popełniono 82 przestępstwa/wykroczenia na terenie gminy Łubnice. Analizując przestępczość w poszczególnych sołectwach najgorzej wygląda sytuacja w:

- Słupcu – 13 przestępstw/wykroczeń w tym okresie (15,9% ogółu),
- Łubnicach – 12 przestępstw/wykroczeń w ciągu ostatnich 3 lat, tj. 14,6% ogółu tego typu przypadków na terenie gminy,
- Przeczowie – 11 przestępstw/wykroczeń w latach 2013-2015, tj. 13,4% ogółu.

„Najbezpieczniejszymi” sołectwami są: Rejterówka, Orzelec Duży, Borki, gdzie w ciągu ostatnich 3 lat w latach 2013-2015 nie było żadnego przestępstwa/wykroczenia oraz Zalesie/Orzelec Mały (po 1 takim przypadku w tym okresie).

Tabela 15 Ogólna liczba przestępstw i wykroczeń w podziale na sołectwa Gminy Łubnice w latach 2013-2015

L.p.	Sołectwo	Rok 2013	Rok 2014	Rok 2015	Razem	% do ogółu
1.	Beszowa	2	1	2	5	6,1%
2.	Borki	0	0	0	0	0,0%
3.	Budziska	4	2	2	8	9,8%
4.	Czarzyzna	1	0	2	3	3,7%

Programu Rewitalizacji Gminy Łubnice na lata 2016-2023

5.	Gace Słupieckie	3	1	1	5	6,1%
6.	Grabowa	0	0	2	2	2,4%
7.	Góra	0	1	0	1	1,2%
8.	Łubnice	3	7	2	12	14,6%
9.	Łyczba	0	2	1	3	3,7%
10.	Orzelec Duży	0	0	0	0	0,0%
11.	Orzelec Mały	0	0	1	1	1,2%
12.	Przeczów	3	3	5	11	13,4%
13.	Rejterówka	0	0	0	0	0,0%
14.	Słupiec	5	2	6	13	15,9%
15.	Szczebrzusz	1	0	2	3	3,7%
16.	Wilkowa	2	3	1	6	7,3%
17.	Wolica	2	0	1	3	3,7%
18.	Zalesie	0	0	1	1	1,2%
19.	Zofiówka	3	2	0	5	6,1%

Źródło: Posterunek Policji w Połańcu, maj 2016

Analiza demograficzna Gminy Łubnice i poszczególnych sołectw

Gminę Łubnice na koniec 2015r. zamieszkiwało 4220 osób. W ciągu ostatnich 4 lat liczba ta zmniejszyła się o 31 osób. Poniższe dane pokazują wyraźnie (potwierdza to także wskaźnik obciążenia demograficznego), że społeczeństwo gminy Łubnice się starzeje (łącznie 75 osób w wieku 60+K, 65+M w ostatnich 4 latach).

Tabela 16 Struktura ludności na terenie Gminy Łubnice w latach 2012-2015

Struktura ludności	2012	2013	2014	2015	Wzrost/ spadek (2015- 2012)
Stan ludności ogółem	4251	4308	4387	4220	-31
Kobiety	2163	2191	2230	2136	-27
Mężczyźni	2080	2117	2157	2084	4
Ludność w wieku (0-19 lat)	914	904	900	831	-83
Ludność Kobiety (20-60 lat)	1126	1147	1157	1124	-2
Ludność Mężczyźni (20-65)	1395	1401	1420	1374	-21
Ludność w wieku poprodukcyjnym Kobiety (powyżej 60 lat)	577	597	629	607	30
Ludność w wieku poprodukcyjnym Mężczyźni (powyżej 65 lat)	239	259	281	284	45

Źródło: Ewidencja ludności, Urząd Gminy Łubnice, kwiecień 2016

Programu Rewitalizacji Gminy Łubnice na lata 2016-2023

Wskaźnik obciążenia demograficznego

Analiza wskaźnika obciążenia demograficznego, tj. liczby ludności w wieku poprodukcyjnym (powyżej 59/64 roku życia) na 100 osób w wieku produkcyjnym, potwierdza tendencję stałego wzrostu ludności w wieku emerytalnym. Poniżej przedstawiono tabelę obrazującą zmiany wskaźnika obciążenia demograficznego na przestrzeni czterech ostatnich lat.

Tabela 17 Zmiany wskaźnika obciążenia demograficznego w latach 2011-2014

GMINA ŁUBNICE	2011	2012	2013	2014
Ludność w wieku nieprodukcyjnym na 100 osób w wieku produkcyjnym	38,7	67,6	66,9	65,8
Ludność w wieku poprodukcyjnym na 100 osób w wieku przedprodukcyjnym	112,8	116	126,8	131,8
Ludność w wieku poprodukcyjnym na 100 osób w wieku produkcyjnym	36,4	36,3	37,4	37,4

Źródło: Opracowanie własne na podstawie danych Głównego Urzędu Statystycznego w Kielcach

Na koniec 2014r. w Gminie Łubnice wskaźnik obciążenia demograficznego osiągnął wartość 37,4 i był na takim samym poziomie, co w roku 2013.

Demografia w poszczególnych sołectwach

Pod względem demograficznym sołectwa można podzielić na:

- duże – 3 sołectwa powyżej 300 mieszkańców: Słupiec (493), Budziska (445), Łubnice (340),
- średnie – 7 sołectw powyżej 200 mieszkańców, a mniej niż 300: Orzelec Duży (299), Przeczów (297), Czarzyzna (290), Wilkowa (268), Beszowa (266), Wolica (245), Gace Słupieckie (211),
- małe – 6 sołectw powyżej 100 mieszkańców a mniej niż 200: Zalesie (180), Łyczba (174), Szczebrzusz (157), Zofiówka (122), Borki (108), Rejterówka (106),
- bardzo małe – 3 sołectwa poniżej 100 mieszkańców: Orzelec Mały (88), Góra (71), Grabowa (61).

Tabela 18 Procentowy podział liczby mieszkańców poszczególnych sołectw do ogółu mieszkańców Gminy Łubnice

L.p.	Sołectwo	31.12.2015	% do ogółu mieszkańców sołectwa
1.	Beszowa	266	6,3%
2.	Borki	108	2,6%
3.	Budziska	445	10,5%
4.	Czarzyzna	290	6,9%
5.	Gace Słupieckie	211	5,0%
6.	Grabowa	61	1,4%
7.	Góra	70	1,7%
8.	Łubnice	340	8,1%
9.	Łyczba	174	4,1%
10.	Orzelec Duży	299	7,1%
11.	Orzelec Mały	88	2,1%
12.	Przeczów	297	7,0%
13.	Rejterówka	106	2,5%
14.	Słupiec	493	11,7%

Programu Rewitalizacji Gminy Łubnice na lata 2016-2023

15.	Szczebrzusz	157	3,7%
16.	Wilkowa	268	6,4%
17.	Wolica	245	5,8%
18.	Zalesie	180	4,3%
19.	Zofiówka	122	2,9%
	Razem	4220	100,0%

Źródło: Analiza własna na podstawie danych Ewidencji ludności, Urząd Gminy Łubnice



Zdjęcie 1: Budynek Ochotniczej Straży Pożarnej oraz Urzędu Gminy w Łubnicach
Fot. GRACZKOWSKI DOTACJE Sp. z o.o., październik 2015r.

Kolejne tabele przedstawiają demografię w poszczególnych sołectwach w podziale na różne kategorie wiekowe.

Diagnoza czynników i zjawisk kryzysowych wraz z opisem skali i charakteru potrzeb rewitalizacyjnych
stanowiąca element

Programu Rewitalizacji Gminy Łubnice na lata 2016-2023

Tabela 19 Liczba mieszkańców w poszczególnych sołectwach gminy Łubnice – stan na 31.12.2012r.

Sołectwo		Przedział wiekowy												
		do 6 lat		7-15 lat		16-19 lat		20-60 lat	20-65 lat	Pow.60 lat	Pow.65 lat	Razem		Razem
		K	M	K	M	K	M	K	M	K	M	K	M	K+M
1.	Beszowa	8	10	9	7	9	7	67	85	44	19	137	128	265
2.	Borki	3	2	5	3	1	1	25	36	22	10	56	52	108
3.	Budziska	11	21	22	15	11	11	121	143	62	29	227	219	446
4.	Carzyna	9	9	13	17	9	5	76	106	40	15	147	152	299
5.	Gace Słupieckie	10	10	13	8	8	2	52	70	25	14	108	104	212
6.	Grabowa	2	0	2	3	0	4	16	20	13	3	33	30	63
7.	Góra	4	1	4	0	5	2	19	25	10	4	42	32	74
8.	Łubnice	6	9	14	14	11	5	102	125	46	14	179	167	346
9.	Łyczba	8	6	7	6	6	3	46	60	19	8	86	83	169
10.	Orzelec Duży	9	15	12	13	11	8	75	100	33	11	140	147	287
11.	Orzelec Mały	4	5	1	5	1	4	23	30	10	7	39	51	90
12.	Przeczów	7	13	19	12	11	12	91	100	27	15	155	152	307
13.	Rejterówka	2	3	4	10	2	4	31	27	15	10	54	54	108
14.	Słupiec	13	13	28	28	17	15	131	165	76	30	265	251	516
15.	Szczebrzusz	6	7	9	7	4	3	43	42	24	13	86	72	158
16.	Wilkowa	10	4	17	20	5	9	57	76	42	15	131	124	255
17.	Wolica	8	10	14	14	10	6	71	78	24	9	127	117	244
18.	Zalesie	4	6	6	11	2	4	52	60	28	8	92	89	181
19.	Zofiówka	8	3	4	5	2	4	28	47	17	5	59	64	123
RAZEM		132	147	203	198	125	109	1126	1395	577	239	2163	2088	4251

Źródło: Ewidencja ludności, Urząd Gminy Łubnice

Diagnoza czynników i zjawisk kryzysowych wraz z opisem skali i charakteru potrzeb rewitalizacyjnych
stanowiąca element

Programu Rewitalizacji Gminy Łubnice na lata 2016-2023

Tabela 20 Liczba mieszkańców w poszczególnych sołectwach gminy Łubnice – stan na 31.12.2013r.

Sołectwo		Przedział wiekowy												Razem		Razem
		0-6		7-15 lat		16-19		20-60	20-65	Pow.60	Pow.65	Razem				
		K	M	K	M	K	M	K	M	K	M	K	M			
1.	Beszowa	7	11	9	9	5	6	73	86	45	21	139	133	272		
2.	Borki	3	3	5	3	1	1	24	35	23	11	56	53	109		
3.	Budziska	11	23	20	15	16	12	117	145	67	31	231	226	457		
4.	Carzyzna	9	9	15	17	8	6	75	106	42	15	149	153	302		
5.	Gace Słupieckie	9	12	13	7	8	3	52	70	27	14	109	106	215		
6.	Grabowa	4	1	4	0	4	2	18	24	12	5	42	32	74		
7.	Góra	2	0	2	2	0	4	16	21	13	3	33	30	63		
8.	Łubnice	6	9	14	14	11	5	102	125	46	14	179	167	346		
9.	Łyczba	8	7	7	5	5	2	47	61	19	8	86	83	169		
10.	Orzelec Duży	9	18	11	9	10	12	80	103	33	13	143	155	298		
11.	Orzelec Mały	5	4	1	6	0	3	24	30	10	8	40	51	91		
12.	Przeczów	7	13	15	11	12	12	95	100	27	17	156	153	309		
13.	Rejterówka	2	3	4	12	2	1	32	30	15	10	55	56	111		
14.	Słupiec	11	10	25	30	19	15	133	164	77	32	265	251	516		
15.	Szczebrzusz	7	7	8	5	4	4	45	41	26	14	90	71	161		
16.	Wilkowa	9	4	14	18	8	10	58	77	43	16	132	125	257		
17.	Wolica	8	9	15	12	9	8	74	81	25	9	131	119	250		
18.	Zalesie	4	7	6	10	2	5	54	57	30	11	96	90	186		
19.	Zofiówka	8	1	4	6	2	4	28	45	17	7	59	63	122		
RAZEM		129	151	192	191	126	115	1147	1401	597	259	2191	2117	4308		

Źródło: Ewidencja ludności, Urząd Gminy Łubnice

Diagnoza czynników i zjawisk kryzysowych wraz z opisem skali i charakteru potrzeb rewitalizacyjnych
stanowiąca element

Programu Rewitalizacji Gminy Łubnice na lata 2016-2023

Tabela 21 Liczba mieszkańców w poszczególnych sołectwach– stan na 31.12.2014r.

Sołectwo		Przedział wiekowy												Razem		Razem
		0-6		7-15 lat		16-19		20-60	20-65	Pow.60	Pow.65	Razem		Razem		
		K	M	K	M	K	M	K	M	K	M	K	M	K+M		
1	Beszowa	9	14	8	9	6	5	75	81	44	26	142	135	277		
2	Borki	3	3	5	2	1	2	25	34	23	12	57	53	110		
3	Budziska	8	23	21	18	15	7	121	150	69	31	234	229	463		
4	Carzyzna	9	8	14	15	7	9	76	106	44	16	150	154	304		
5	Gace Słupieckie	7	13	13	7	9	3	51	69	29	16	109	108	217		
6	Grabowa	2	0	0	2	2	3	16	23	13	3	33	31	64		
7	Góra	4	1	2	0	4	0	19	26	13	5	42	32	74		
8	Łubnice	8	10	13	9	12	9	101	121	49	20	183	169	352		
9	Łyczba	6	8	7	5	6	2	49	66	20	7	88	88	176		
10	Orzelec Duży	10	20	12	7	8	14	84	103	35	15	149	159	308		
11	Orzelec Mały	5	4	1	6	0	4	22	30	12	8	40	52	92		
12	Przeczków	7	9	13	16	15	9	94	105	30	18	159	157	316		
13	Rejterówka	2	2	4	12	2	2	31	30	17	10	56	56	112		
14	Słupiec	12	12	23	29	18	15	136	169	82	33	271	258	529		
15	Szczebrzusz	8	6	7	5	5	4	44	43	28	15	92	73	165		
16	Wilkowa	9	4	14	19	10	8	59	80	46	16	138	127	265		
17	Wolica	8	11	14	10	9	10	74	80	26	11	131	122	253		
18	Zalesie	5	5	5	11	3	4	52	59	32	12	97	91	188		
19	Zofiówka	8	1	4	6	2	4	28	45	17	7	59	63	122		
RAZEM		130	154	180	188	134	114	1157	1420	629	281	2230	2157	4387		

Źródło: Ewidencja ludności, Urząd Gminy Łubnice



Diagnoza czynników i zjawisk kryzysowych wraz z opisem skali i charakteru potrzeb rewitalizacyjnych
stanowiąca element

Programu Rewitalizacji Gminy Łubnice na lata 2016-2023

Tabela 22 Liczba mieszkańców w poszczególnych sołectwach– stan na 31.12.2015r.

	Sołectwo	Przedział wiekowy												Razem
		0-6		7-15 lat		16-19		20-60	20-65	Pow.60	Pow.65	Razem		
		K	M	K	M	K	M	K	M	K	M	K	M	
1	Beszowa	8	11	9	11	4	5	75	79	41	23	137	129	266
2	Borki	1	2	5	3	2	1	24	34	23	13	55	53	108
3	Budziska	9	21	18	23	15	4	118	144	64	29	224	221	445
4	Czarzyzna	9	7	9	15	7	6	77	103	40	17	142	148	290
5	Gace Słupieckie	8	12	11	8	9	2	49	67	29	16	106	105	211
6	Grabowa	2	0	0	1	2	4	14	23	13	2	31	30	61
7	Góra	3	1	3	0	2	0	21	25	10	5	39	31	70
8	Łubnice	8	12	11	5	9	13	94	113	51	24	173	167	340
9	Łyczba	6	7	9	5	5	2	49	64	19	8	88	86	174
10	Orzelec Duży	10	16	13	8	7	15	81	101	33	15	144	155	299
11	Orzelec Mały	4	3	2	7	0	2	21	30	12	7	39	49	88
12	Przeczków	5	9	13	10	12	8	86	103	31	20	147	150	297
13	Rejterówka	1	1	3	9	2	4	29	28	18	11	53	53	106
14	Słupiec	11	11	22	24	12	13	131	158	80	31	256	237	493
15	Szczebrzusz	8	5	9	5	4	4	43	42	25	12	89	68	157
16	Wilkowa	10	5	13	18	10	7	63	79	45	18	141	127	268
17	Wolica	7	10	11	12	6	9	71	80	27	12	122	123	245
18	Zalesie	4	4	6	13	3	4	49	55	29	13	91	89	180
19	Zofiówka	9	2	2	4	2	3	29	46	17	8	59	63	122
	RAZEM	123	139	169	181	113	106	1124	1374	607	284	2136	2084	4220

Źródło: Ewidencja ludności, Urząd Gminy Łubnice



Programu Rewitalizacji Gminy Łubnice na lata 2016-2023

Analiza wzrostu/spadku liczby mieszkańców w poszczególnych sołectwach gminy Łubnice w latach 2012-2015

Analizując dynamikę wzrostu/spadku liczby mieszkańców w poszczególnych sołectwach wzięto pod uwagę liczbę mieszkańców na koniec 2012 i 2015 i porównano je ze sobą. Liczba mieszkańców gminy w tym okresie zmniejszyła się o 31 osób, z czego aż 23 osoby „ubyły” w Słupcu, 10 w Przeczowie, zaś 9 w Czarzyźnie. Co ciekawe są sołectwa, w których wzrosła liczba mieszkańców: Wilkowa (13 osób), Orzelec Duży (12), Łyczba (5), Wolica i Beszowa (po 1 osobie).

Tabela 23 Analiza wzrostu/spadku liczby mieszkańców w poszczególnych sołectwach gminy Łubnice w latach 2012-2016

L.p.	Sołectwo	31.12.2012	31.12.2015	Wzrost/ spadek (2015-2012)
1.	Beszowa	265	266	1
2.	Borki	108	108	0
3.	Budziska	446	445	-1
4.	Czarzyzna	299	290	-9
5.	Gace Słupieckie	212	211	-1
6.	Grabowa	63	61	-2
7.	Góra	74	70	-4
8.	Łubnice	346	340	-6
9.	Łyczba	169	174	5
10.	Orzelec Duży	287	299	12
11.	Orzelec Mały	90	88	-2
12.	Przeczów	307	297	-10
13.	Rejterówka	108	106	-2
14.	Słupiec	516	493	-23
15.	Szczebrzusz	158	157	-1
16.	Wilkowa	255	268	13
17.	Wolica	244	245	1
18.	Zalesie	181	180	-1
19.	Zofiówka	123	122	-1
	Razem	4251	4220	-31

Źródło: analiza własna na podstawie danych Ewidencji Ludności Urząd Gminy Łubnice

Analiza wzrostu/spadku liczby mieszkańców do 20 roku życia w poszczególnych sołectwach gminy Łubnice w latach 2012-2015

Analizując dynamikę wzrostu/spadku liczby mieszkańców do 20 roku życia w poszczególnych sołectwach wzięto pod uwagę liczbę mieszkańców na 31.12.2015r. - w wieku do 20 roku życia dla całej Gminy 831 tj. 19,7% ogółu mieszkańców gminy. Porównano ze sobą rok 2015 i 2012 oraz poszczególne sołectwa. Aż o 83 osoby zmniejszyła się liczba osób w tym przedziale wiekowym na terenie gminy, z czego najwięcej w Słupcu (o 21) i Przeczowie (o 17). Co ciekawe w ciągu tych 4 lat odnotowano minimalną poprawę w 2 sołectwach: Zalesie i Orzelec Duży – po 1 osobie.

Programu Rewitalizacji Gminy Łubnice na lata 2016-2023

Tabela 24 Liczba mieszkańców do 20 roku życia w poszczególnych sołectwach Gminy Łubnice

L.p.	Sołectwo	31.12.2012	% do ogółu mieszkańców sołectwa 2012	31.12.2015	% do ogółu mieszkańców sołectwa 2015	Wzrost/ spadek (2015-2012)
1.	Beszowa	50	18,9%	48	18,0%	-2
2.	Borki	15	13,9%	14	13,0%	-1
3.	Budziska	91	20,4%	90	20,2%	-1
4.	Czarzyzna	62	20,7%	53	18,3%	-9
5.	Gace Słupieckie	51	24,1%	50	23,7%	-1
6.	Grabowa	11	17,5%	9	14,8%	-2
7.	Góra	16	21,6%	9	12,9%	-7
8.	Łubnice	59	17,1%	58	17,1%	-1
9.	Łyczba	36	21,3%	34	19,5%	-2
10.	Orzelec Duży	68	23,7%	69	23,1%	1
11.	Orzelec Mały	20	22,2%	18	20,5%	-2
12.	Przeźców	74	24,1%	57	19,2%	-17
13.	Rejterówka	25	23,1%	20	18,9%	-5
14.	Słupiec	114	22,1%	93	18,9%	-21
15.	Szczebrzusz	36	22,8%	35	22,3%	-1
16.	Wilkowa	65	25,5%	63	23,5%	-2
17.	Wolica	62	25,4%	55	22,4%	-7
18.	Zalesie	33	18,2%	34	18,9%	1
19.	Zofiówka	26	21,1%	22	18,0%	-4
	Razem	914	21,5%	831	19,7%	-83

Źródło: analiza własna na podstawie danych Ewidencji Ludności Urząd Gminy Łubnice

Analiza wzrostu/spadku liczby mieszkańców powyżej 60+K, 65+M w poszczególnych sołectwach gminy Łubnice w latach 2012-2015

Analizując dynamikę wzrostu/spadku liczby mieszkańców powyżej 60+K, 65+M w poszczególnych sołectwach wzięto pod uwagę liczbę mieszkańców w tym przedziale wiekowym dla całej Gminy – na koniec 2015r. było to 891 osób tj. 21,1%. Sołectwa porównano ze sobą. W okresie 4 lat liczba osób w tym wieku wzrosła na terenie całej gminy o 35 osób, z czego najwięcej w Łubnicach (15 osób), Przeźcovie (7) i Wolicy (5). Biorąc pod uwagę % udział mieszkańców w tym przedziale wiekowym do ogółu mieszkańców sołectwa – wskaźnik ten w 2015r. był najwyższy w:

- Borkach – co trzecia osoba tj. 33,3% mieszkańców sołectwa powyżej 60+K, 65+M,
- Rejterówce – 27,4%,
- Grabowej – 24,6%.

Z kolei najniższy (pozytywna tendencja): Łyczba – 15,5%, Wolica – 15,9% oraz Orzelec Duży – 16,1%.

Tabela 25 Procentowy udział mieszkańców powyżej 60+K, 65+M w poszczególnych sołectwach Gminy Łubnice

L.p.	Sołectwo	31.12.2012	% do ogółu mieszkańców w tym wieku	% do ogółu mieszkańców sołectwa 2012	31.12.2015	% do ogółu mieszkańców w tym wieku	% do ogółu mieszkańców sołectwa 2015	Wzrost/ spadek (2015-2012)
1.	Beszowa	66	7,7%	24,9%	64	7,2%	24,1%	-2
2.	Borki	34	4,0%	31,5%	36	4,0%	33,3%	2
3.	Budziska	98	11,4%	22,0%	93	10,4%	20,9%	-5

Programu Rewitalizacji Gminy Łubnice na lata 2016-2023

4.	Czarzyzna	57	6,7%	19,1%	57	6,4%	19,7%	0
5.	Gace Słupieckie	41	4,8%	19,3%	45	5,1%	21,3%	4
6.	Grabowa	17	2,0%	27,0%	15	1,7%	24,6%	-2
7.	Góra	16	1,9%	21,6%	15	1,7%	21,4%	-1
8.	Łubnice	60	7,0%	17,3%	75	8,4%	22,1%	15
9.	Łyczba	27	3,2%	16,0%	27	3,0%	15,5%	0
10.	Orzelec Duży	46	5,4%	16,0%	48	5,4%	16,1%	2
11.	Orzelec Mały	18	2,1%	20,0%	19	2,1%	21,6%	1
12.	Przeczów	44	5,1%	14,3%	51	5,7%	17,2%	7
13.	Rejterówka	25	2,9%	23,1%	29	3,3%	27,4%	4
14.	Słupiec	109	12,7%	21,1%	111	12,5%	22,5%	2
15.	Szczebrzusz	40	4,7%	25,3%	37	4,2%	23,6%	-3
16.	Wilkowa	59	6,9%	23,1%	63	7,1%	23,5%	4
17.	Wolica	34	4,0%	13,9%	39	4,4%	15,9%	5
18.	Zalesie	41	4,8%	22,7%	42	4,7%	23,3%	1
19.	Zofiówka	24	2,8%	19,5%	25	2,8%	20,5%	1
Razem		856	100,0%	20,1%	891	100,0%	21,1%	35

Źródło: opracowanie własne na podstawie danych Ewidencji Ludności, Urząd Gminy Łubnice

Bezrobocie rejestrowane na terenie gminy łubnice

W niżej wymienionych 6 sołectwach liczba osób zarejestrowanych w PUP w Staszowie jako bezrobotne była w 2015r. największa: Słupiec – 20 osób, Beszowa/Wolica – po 14 osób, Łyczba – 13 osób oraz Budziska/Zofiówka – po 7 osób.

Warto zwrócić uwagę, że bezrobocie na terenie gminy maleje – o 59 osób w ciągu 3 lat. Najbardziej „spadło” w Łubnicach o 16 osób oraz w Czarzyźnie o 11 osób. Nieznacznie wzrosło w Przeczowie (o 2 osoby) oraz w Górze i Zofiówce – po 1 osobie.

Tabela 26 Liczba bezrobotnych w Gminie Łubnice z podziałem na sołectwa w latach 2013-2015

L.p.	Sołectwo	31.12.2013	% do ogółu korzystających	% do ogółu mieszkańców sołectwa 2013	31.12.2014	% do ogółu korzystających	% do ogółu mieszkańców sołectwa 2014	31.12.2015	% do ogółu korzystających	% do ogółu mieszkańców sołectwa 2015	Wzrost/spadek (2015-2013)
1.	Beszowa	14	7,7%	5,1%	12	7,6%	4,3%	14	11,3%	5,3%	0
2.	Borki	1	0,5%	0,9%	1	0,6%	0,9%	0	0,0%	0,0%	-1
3.	Budziska	16	8,7%	3,5%	12	7,6%	2,6%	7	5,6%	1,6%	-9
4.	Czarzyzna	15	8,2%	5,0%	12	7,6%	3,9%	4	3,2%	1,4%	-11
5.	Gace Słupieckie	4	2,2%	1,9%	3	1,9%	1,4%	3	2,4%	1,4%	-1
6.	Góra	3	1,6%	4,1%	5	3,2%	7,8%	4	3,2%	6,6%	1
7.	Grabowa	4	2,2%	6,3%	5	3,2%	6,8%	2	1,6%	2,9%	-2
8.	Łubnice	22	12,0%	6,4%	15	9,6%	4,3%	6	4,8%	1,8%	-16
9.	Łyczba	14	7,7%	8,3%	11	7,0%	6,3%	13	10,5%	7,5%	-1
10.	Orzelec Duży	6	3,3%	2,0%	8	5,1%	2,6%	4	3,2%	1,3%	-2
11.	Orzelec Mały	4	2,2%	4,4%	1	0,6%	1,1%	2	1,6%	2,3%	-2
12.	Przeczów	8	4,4%	2,6%	9	5,7%	2,8%	10	8,1%	3,4%	2
13.	Rejterówka	6	3,3%	5,4%	4	2,5%	3,6%	2	1,6%	1,9%	-4
14.	Słupiec	25	13,7%	4,8%	17	10,8%	3,2%	20	16,1%	4,1%	-5
15.	Szczebrzusz	6	3,3%	3,7%	6	3,8%	3,6%	3	2,4%	1,9%	-3
16.	Wilkowa	6	3,3%	2,3%	5	3,2%	1,9%	6	4,8%	2,2%	0
17.	Wolica	17	9,3%	6,8%	20	12,7%	7,9%	14	11,3%	5,7%	-3
18.	Zalesie	6	3,3%	3,2%	5	3,2%	2,7%	3	2,4%	1,7%	-3
19.	Zofiówka	6	3,3%	4,9%	6	3,8%	4,9%	7	5,6%	5,7%	1
Razem		183	100,0%	4,2%	157	100,0%	3,6%	124	100,0%	2,9%	-59

Źródło: Powiatowy Urząd Pracy w Staszowie

Programu Rewitalizacji Gminy Łubnice na lata 2016-2023

Analiza kapitału społecznego

Analizując kapitał społeczny wzięto pod uwagę m.in.:

- działalność kulturalną na terenie Gminy Łubnice,
- organizacje pozarządowe (stowarzyszenia, fundacje) działające w poszczególnych sołectwach.

Tabela 27 Wybrane spotkania/imprezy kulturalne zorganizowane w 2014 roku przez Centrum Kultury w Łubnicach

L.p.	Nazwa imprezy/spotkania	Ilość widzów
1.	Przeгляд Kolęd i Pastorałek (styczeń)	120
2.	Feriada 2014 (luty)	280
3.	Choinka Samorządowca (luty)	48
4.	„O kobietach i dla kobiet” – wieczór poetycko-taneczny (marzec)	50
5.	Dzień Wiosny (marzec)	40
6.	Krakowskie Teatralia – wyjazd do teatru (kwiecień)	21
7.	Warsztaty Artystyczne „Cztery Pory Roku” – WIOSNA (kwiecień)	30
8.	Światowy Dzień Książki – spotkanie autorskie (kwiecień)	45
9.	Szlakiem kultury czeskiej (wycieczka) – maj	39
10.	Piknik ekologiczny (maj)	400
11.	Dzień Dziecka, Animatora Kultury i Bibliotekarza – festyn (czerwiec)	200
12.	Dyskotekowe Powitanie Lata (czerwiec)	60
13.	Warsztaty Artystyczne „Cztery Pory Roku” – LATO (czerwiec)	35
14.	Biesiada Łubnicka (lipiec)	4000
15.	Akcja „Wakacje w gminie” (lipiec/sierpień)	300
16.	Dożynki Gminne (sierpień)	700
17.	Jubileusz Par Małżeńskich (wrzesień)	68
18.	Warsztaty Artystyczne „Cztery Pory Roku” – JESIEŃ (październik)	30
19.	Konkurs „Pięknie Życ...” (listopad)	220
20.	Dyskoteka Andrzejkowa (listopad)	60
21.	Warsztaty Artystyczne „Cztery Pory Roku” - ZIMA	25
	Razem:	6771

Źródło: Centrum Kultury w Łubnicach

Trzy z wyżej wymienionych imprez miała charakter integracyjny skierowany do osób niepełnosprawnych.

Centrum Kultury z siedzibą w Łubnicach 74 jest działalnością rozwijającą i zaspokajającą potrzeby kulturalne mieszkańców gminy. Nadzór nad działalnością sprawuje Wójt Gminy natomiast osobą kierującą jest Dyrektor. Pozostali pracownicy to m.in. Główny księgowy, Starszy bibliotekarz, Specjalista ds. administracji i promocji, Rzemieślnik-kasjer, Pracownik gospodarczy zatrudniony z Urzędu Pracy.

Programu Rewitalizacji Gminy Łubnice na lata 2016-2023



Zdjęcie 2 Centrum Kultury w Łubnicach
Fot. GRACZKOWSKI DOTACJE Sp. z o.o., październik 2015r.

Do podstawowych zadań Centrum Kultury należą:

- organizacja różnych form edukacji kulturalnej i wychowania przez sztukę,
- organizacja konkursów, festiwali, spektakli, wystaw itp. ,
- organizowanie kół zainteresowań, zespołów,
- współdziałanie z instytucjami i organizacjami społecznymi w zakresie lepszego zaspokajania potrzeb kulturalnych,
- rozwijanie i zaspokajanie potrzeb czytelniczych społeczeństwa.

Działalność kulturalna Centrum Kultury to organizacja takich imprez jak m.in. Biesiada Łubnicka, Przegląd Kolęd i Pastorałek, Choinka Samorządowa, Dzień Wiosny, Świątowy Dzień Książki- spotkanie autorskie, Dyskotekowe Powitanie Lata, Piknik Ekologiczny, Akcja – wakacje w gminie, Dożynki gminne, Dyskoteka Andrzejkowa, O kobietach i dla kobiet – wieczór poetycko - taneczny.

Tabela 28 Wykaz zajęć w Centrum Kultury wraz z liczbą osób uczęszczających

L.p.	Nazwa koła zainteresowań	Liczba osób uczęszczających
1.	Taniec	16
2.	Wokal	12
3.	Karate	16
4.	Angielski	20
5.	Nauka gry na instrumentach	5
Razem		69

Źródło: Centrum Kultury w Łubnicach październik 2015 rok

Na terenie gminy znajduje się jedna biblioteka publiczna, która pracuje 4 dni w tygodniu po 5 godzin. Od 1992 biblioteka znajduje się w strukturze Centrum Kultury w Łubnicach. Biblioteka znajduje się na parterze budynku i zajmuje 2 pomieszczenia o łącznej powierzchni 60 m². Wyposażona jest m.in. w stoliki, krzeselka, biurka pod komputery i fotele, ladę biblioteczną, regały. W bibliotece jest wydzielony kącik malucha pełniący funkcję czytelnicy z zielonymi regałami, na których są umieszczone książeczki dla dzieci. Biblioteka jest dostosowana do potrzeb osób niepełnosprawnych. Stan księgozbioru na dzień 31.12.2014 wyniósł **9761 woluminów**.

Programu Rewitalizacji Gminy Łubnice na lata 2016-2023

Tabela 29 Czytelnicy Biblioteki Publicznej według wieku i rodzaju wykonywanego zajęcia

L.p.	Przedział wieku	Liczebność	Rodzaj wykonywanego zajęcia	Liczebność
1.	1 – 5 lat	11	Dzieci	11
2.	6 – 12 lat	27	Uczniowie	96
3.	13 – 15 lat	32	Studenci	13
4.	16 – 19 lat	40	Pracownicy umysłowi	20
5.	20 – 24 lata	14	Robotnicy	6
6.	25 – 44 lata	43	Rolnicy	23
7.	45 – 60 lat	21	Inni zatrudnieni	0
8.	60 lat i więcej	9	Emeryci, renciści	20
9.	-	-	Pozostali, niezatrudnieni	8

Źródło: Biblioteka Publiczna w Łubnicach październik 2015

Organizacje pozarządowe

Na terenie Gminy Łubnice funkcjonuje 10 organizacji pozarządowych i zorganizowanych grup nieformalnych, z czego po 2 w Łubnicach, Wilkowej i Słupcu.

Tabela 30 Wykaz organizacji pozarządowych/ zorganizowanych grup nieformalnych funkcjonujących na terenie gminy Łubnice

L.p.	Nazwa organizacji
1.	Ochotnicza Straż Pożarna w Łubnicach Siedziba: Łubnice 66A, 28-232 Łubnice
2.	Ochotnicza Straż Pożarna w Budziskach Siedziba: Budziska 113, 28-232 Łubnice
3.	Ochotnicza Straż Pożarna w Beszowej Siedziba: Beszowa 70, 28-232 Łubnice
4.	Ochotnicza Straż Pożarna w Słupcu Siedziba: Słupiec 112, 28-232 Łubnice
5.	Ochotnicza Straż Pożarna w Wilkowej Siedziba: Wilkowa 41A, 28-232 Łubnice
6.	Koło Gospodyń Wiejskich w Wilkowej Siedziba: Wilkowa, 28-232 Łubnice
7.	Koło Gospodyń Wiejskich w Słupcu Siedziba: Słupiec, 28-232 Łubnice
8.	Stowarzyszenie na rzecz inicjatyw lokalnych Siedziba: Łubnice

Programu Rewitalizacji Gminy Łubnice na lata 2016-2023

9.	Stowarzyszenie na rzecz wsparcia i rozwoju Sołectwa Czarzyzna
10.	Łubnicka Nuta – zespół estradowo ludowy

Źródło: Urzędu Gminy Łubnice, stan na 18.08.2016

Żadna organizacja pozarządowa nie jest zarejestrowana na terenie sołectw: Borki, Gace Słupieckie, Grabowa, Góra, Łyczba, Orzelec Duży, Orzelec Mały, Przeczów, Rejterówka, Szczebrzusz, Wolica, Zalesie, Zofiówka. Oczywiście część organizacji pozarządowych swym zasięgiem obejmuje teren całej gminy.

Tabela 31 Analiza w których sołectwie zarejestrowane są organizacje pozarządowe

L.p.	Sołectwo	Liczba organizacji pozarządowych lub grup nieformalnych mająca siedzibą w sołectwie				
		Ochotnicza Straż Pożarna	Stowarzyszenie na rzecz rozwoju wsi	Koło Gospodyń Wiejskich	Zespół Ludowy	Razem
1.	Beszowa	1				1
2.	Borki					0
3.	Budziska	1				1
4.	Czarzyzna		1			1
5.	Gace Słupieckie					0
6.	Grabowa					0
7.	Góra					0
8.	Łubnice	1	1		1	3
9.	Łyczba					0
10.	Orzelec Duży					0
11.	Orzelec Mały					0
12.	Przeczów					0
13.	Rejterówka					0
14.	Słupiec	1		1		2
15.	Szczebrzusz					0
16.	Wilkowa	1		1		2
17.	Wolica					0
18.	Zalesie					0
19.	Zofiówka					0
	Razem	5	2	2	1	10

Źródło: opracowanie własne na podstawie danych Urzędu Gminy Łubnice, stan na 18.08.2016

Analiza ilościowa problemów w sferze środowiskowej

Analizując aspekty środowiskowe wzięto pod uwagę w szczególności negatywne zjawiska dotyczące obecności odpadów stwarzających zagrożenie dla życia, zdrowia ludzi lub stanu środowiska (zwłaszcza na obszary chronione).

Programu Rewitalizacji Gminy Łubnice na lata 2016-2023

Azbest pozostający do utylizacji na terenie gminy

Jak wynika z poniższej tabeli najwięcej azbestu pozostaje do utylizacji w 8 sołectwach: Orzelec Duży (9,82% ogółu azbestu na terenie gminy), Słupiec (9,80%), Beszowa (9,42%), Budziska (7,93%), Czarzyzna (7,05%), Łubnice (6,14%), Wilkowa (5,80%), Zalesie (5,74%).

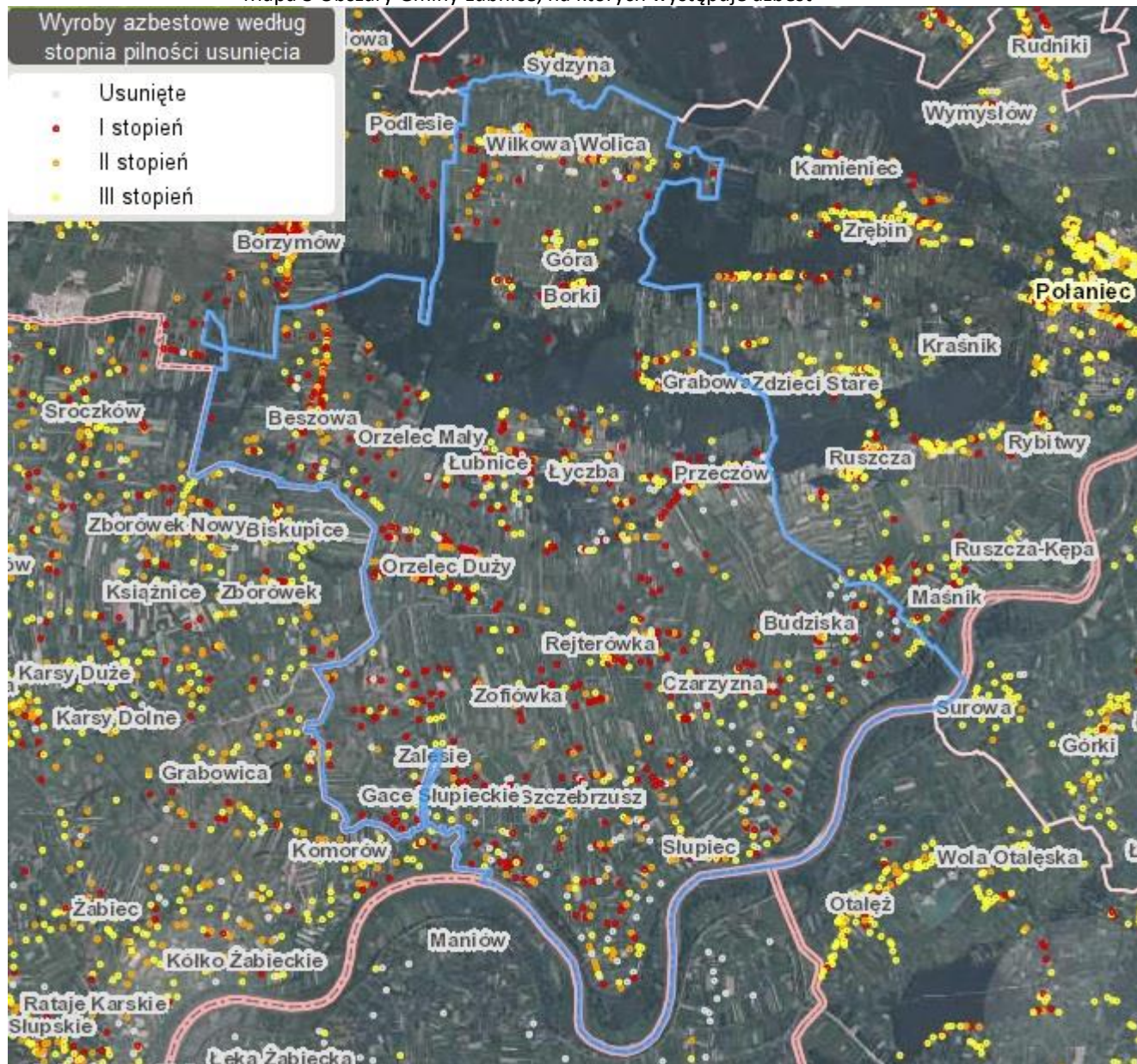
Tabela 32 Inwentaryzacja azbestu na terenie Gminy Łubnice w podziale na miejscowości

L.p.	Sołectwo	Ilość w kg stan na dzień 16.10.2015	%
1.	Beszowa	231 033	9,42%
2.	Borki	70 400	2,87%
3.	Budziska	194 568	7,93%
4.	Czarzyzna	172 931	7,05%
5.	Gace Słupieckie	111 870	4,56%
6.	Góra	43 087	1,76%
7.	Grabowa	52 916	2,16%
8.	Łubnice	150 590	6,14%
9.	Łyczba	108 691	4,43%
10.	Orzelec Duży	241 071	9,82%
11.	Orzelec Mały	89 276	3,64%
12.	Przechów	91 839	3,74%
13.	Rejterówka	87 670	3,57%
14.	Słupiec	240 482	9,80%
15.	Szczebrzusz	87 406	3,56%
16.	Wilkowa	142 263	5,80%
17.	Wolica	119 774	4,88%
18.	Zalesie	140 894	5,74%
19.	Zofiówka	76 901	3,13%
	RAZEM	2 453 662	100,00%

Źródło: Urząd Gminy Łubnice

Programu Rewitalizacji Gminy Łubnice na lata 2016-2023

Mapa 3 Obszary Gminy Łubnice, na których występuje azbest



Źródło: <http://esip.bazaazbestowa.gov.pl/geoserwis.html>

Obszary chronione i cenne przyrodniczo

Z uwagi na cenne zasoby przyrodnicze znajdujące się na obszarach chronionych uznano, że warto zwrócić uwagę na sołectwa przez które przebiegają tego typu obszary - wykazując je jako te, które należy chronić przed szczególną ingerencją człowieka zgodnie z wszelkiego rodzaju zakazami, o których mówią przepisy prawa.

Na terenie Gminy Łubnice zlokalizowane są 2 pomniki przyrody.

Na terenie gminy nie występują:

- Obszary Specjalnej Ochrony Siedlisk Natura 2000,
- Obszary Specjalnej Ochrony Ptaków NATURA 2000,
- parki narodowe,
- parki krajobrazowe,
- obszary chronionego krajobrazu,
- zespoły przyrodniczo-krajobrazowe,
- rezerваты przyrody,
- użytki ekologiczne,
- stanowiska dokumentacyjne.

Południowa granica gminy przylega do Obszaru Chronionego Krajobrazu Doliny Wisły oraz Mielecko-Kolbuszowsko-Głogowskiego Obszaru Chronionego Krajobrazu OChK. Znaczna część gminy stanowi Południowo – Centralny (KPdC) korytarz ekologiczny. Łączy on Roztocze z Lasami Janowskimi, Puszcza Sandomierską i Świętokrzyską, Przedborskim Parkiem Krajobrazowym, Załęczańskim Parkiem Krajobrazowym, schodzi do Lasów Lublinieckich i Borów Stobrawskich, idzie do Lasów Milickich, Doliny Baryczy i Borów Dolnośląskich. Ponadto, zachodnia granica gminy przebiega wzdłuż Solecko-Pacanowskiego Obszaru Chronionego Krajobrazu.

Pomniki przyrody

Poniższa tabela zawiera informacje na temat pomników przyrody występujących na terenie Gminy Łubnice.

Tabela 33: Pomniki przyrody

Numer w rej. RDOŚ	Nazwa pomnika przyrody	Data utworzenia	Opis pomnika	Miejscowość	Sołectwo	Nr działki
650	lipa drobnolistna	04.03.1997		Łubnice	Łubnice	198/7
693	grupa drzew	03.01.1955	wiek około 150-200 lat	Łubnice	Łubnice	199

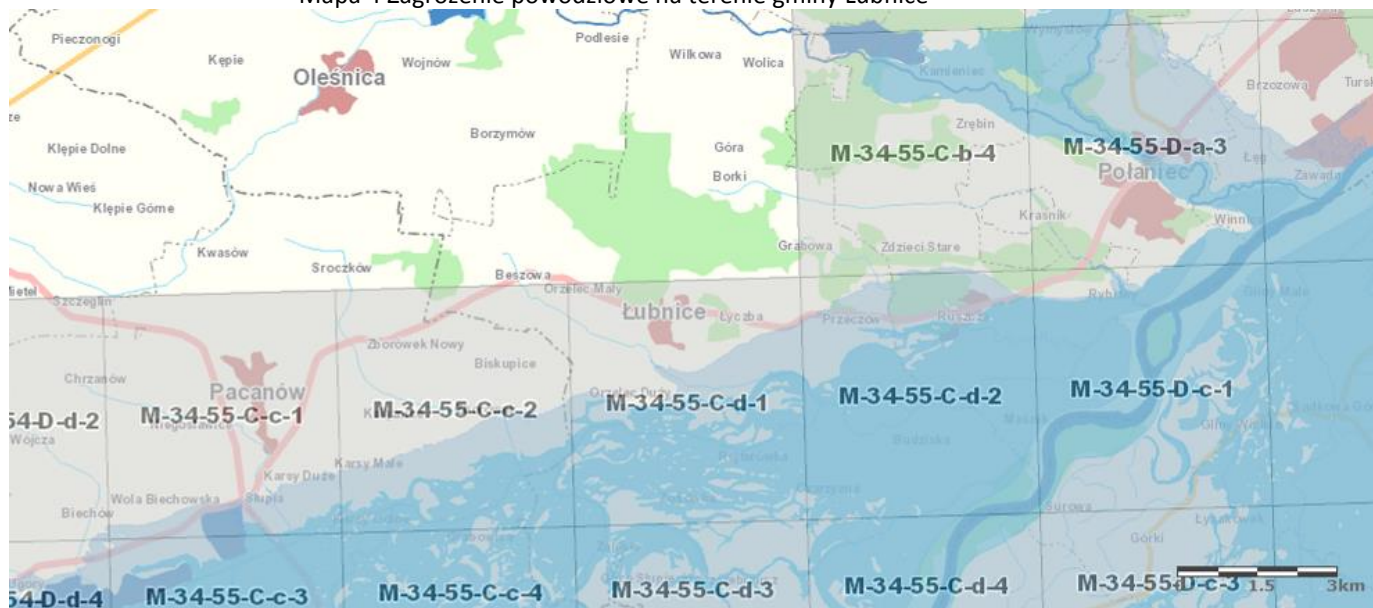
Źródło: <http://kielce.rdos.gov.pl/formy-ochrony-przyrody>

Grupa drzew lip i dębów zlokalizowana jest w parku „Lipiny” w Łubnicach obejmuje 12 dębów i 10 lip – drzewa o największych średnicach, zaś lipa drobnolistna jest umiejscowiona w ogrodzeniu szkoły i ma obwód – 610 cm, wysokość 24 m.

Zagrożenie powodziowe

Część terenu Gminy Łubnice usytuowana jest na obszarze zagrożonym powodzią z prawdopodobieństwem wystąpienia powodzi Q 0,2% – raz na 500 lat, co przedstawia poniższa mapa.

Mapa 4 Zagrożenie powodziowe na terenie gminy Łubnice



Źródło: <http://mapy.isok.gov.pl/imap/>

Legenda

Obszar zagrożenia powodziowego

■ Prawdopodobieństwo wystąpienia powodzi

Drogi

krajowe —

wojewódzkie —

Pokrycie terenu

■ wody powierzchniowe

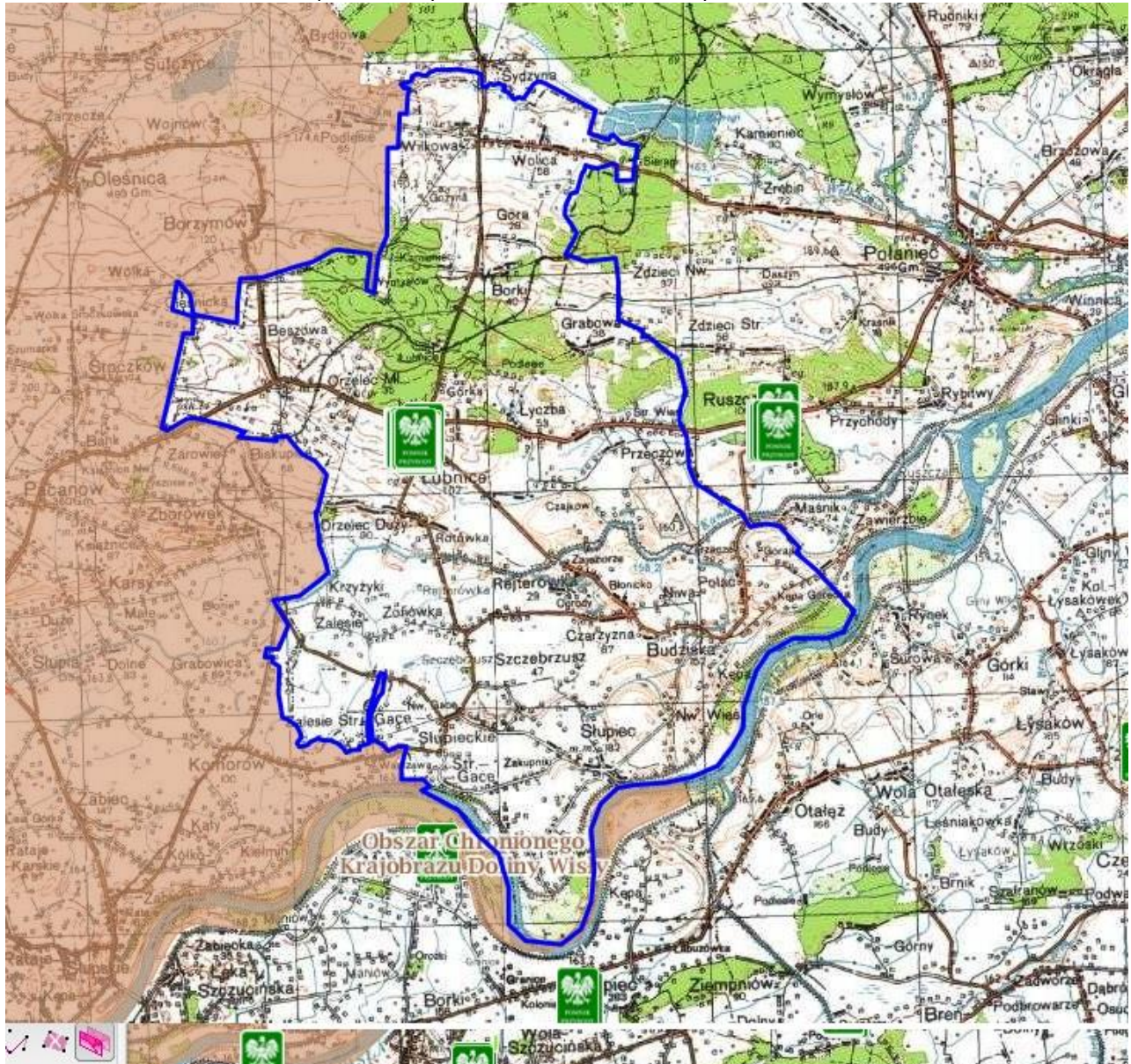
■ tereny zantropogenizowane

■ tereny rolne

■ las

Istnieje potrzeba odbudowy zbiorników retencyjnych w sołectwach Czarzyzna i Rejterówka o powierzchni 15 ha i regulacja cieków wodnych o łącznej długości 32 km.

Mapa 5 Obszary chronione na terenie Gminy Łubnice



Źródło: <http://geoserwis.gdos.gov.pl/mapy/>

Legenda: ■ Rezerваты ■ Parki Krajobrazowe ■ Parki Narodowe ■ Obszar Chronionego Krajobrazu ■ Zespoły Przyrodniczo Krajobrazowe ■ Natura 2000 – obszary ptasie ■ Natura 2000 Obszary siedliskowe

Analiza ilościowa problemów w sferze gospodarczej

Analizując sferę gospodarczą wzięto pod uwagę negatywne zjawiska dotyczące niskiego stopnia przedsiębiorczości.

Statystyki na koniec każdego roku kalendarzowego wskazują, iż co roku odnotowuje się określoną liczbę nowych rejestrowanych przedsiębiorstw oraz liczbę wyrejestrowanych. W latach 1989 – 1999 liczba podmiotów z roku na rok rosła. Od roku 2000 – 2005 możemy zaobserwować znaczne wahania wzrostowo – spadkowe. Lata 2006- 2010 to okres corocznych wzrostów natomiast cztery ostatnie lata wykazują tendencje spadkową. Najwięcej przedsiębiorstw, bo **135** zanotowano na koniec 2010 roku, najmniej **71** w 1989 roku.

Programu Rewitalizacji Gminy Łubnice na lata 2016-2023

Tabela 34 Liczba podmiotów figurujących w ewidencji działalności gospodarczej w latach 1989-2015

Rok	Liczba zarejestrowanych przedsiębiorstw	Liczba wyrejestrowanych przedsiębiorstw	Liczba przedsiębiorstw figurujących w ewidencji na koniec roku
1989	10	4	71
1990	31	10	82
1991	28	15	89
1992	30	47	90
1993	22	21	902
1994	16	19	88
1995	16	10	92
1996	21	15	98
1997	23	19	102
1998	10	9	108
1999	14	5	111
2000	7	12	105
2001	16	11	112
2002	15	13	106
2003	11	8	113
2004	12	17	105
2005	12	14	108
2006	20	10	117
2007	16	13	120
2008	15	6	129
2009	14	13	130
2010	19	14	135
2011	19	14	120
2012	14	22	112
2013	11	13	110
2014	14	14	110
2015	12	8	114

Źródło: Urząd Gminy Łubnice

Analiza liczby zarejestrowanych firm zarejestrowanych w poszczególnych sołectwach w Centralnej ewidencji i informacji o działalności gospodarczej (CEiDG)

Wzięto pod uwagę, że łączna liczba firm zarejestrowana w CEiDG na 02.06.2016 wynosiła 114. Licząc średnią dla sołectwa podzielono 114/19 sołectw co dało średnio 6 firm/sołectwo. Z analizy wynika, że poniżej średniej jest 13 sołectw: Beszowa, Borki, Gace Słupieckie, Grabowa, Góra, Łyczba, Orzelec Mały, Rejterówka, Przeczów, Szczebrusz, Wolica, Zalesie, Zofiówka (nie ma zarejestrowanej żadnej firmy w tym sołectwie!).

Najwięcej firm jest zarejestrowanych było w sołectwach Łubnice i Budziska – po 23 (razem ponad 40% firm z terenu całej gminy).

Programu Rewitalizacji Gminy Łubnice na lata 2016-2023

Wskaźnik procentowy liczby osób prowadzących działalność gospodarczą do ogółu mieszkańców sołectwa był najwyższy w Łubnicach (6,8%), Budziskach (5,2%) i Wilkowej (4,5%).

Tabela 35 Liczba sołectw, w których liczba zarejestrowanych firm w Centralnej ewidencji i informacji o działalności gospodarczej (CEiDG) jest poniżej średniej dla sołectwa

L.p.	Sołectwo	liczba zarejestrowanych firm w Centralnej ewidencji i informacji o działalności gospodarczej (CEiDG)	% do ogółu	% do ogółu mieszkańców
1.	Beszowa	3	2,6%	1,1%
2.	Borki	2	1,8%	1,9%
3.	Budziska	23	20,2%	5,2%
4.	Czarzyna	8	7,0%	2,8%
5.	Gace Słupieckie	5	4,4%	2,4%
6.	Grabowa	1	0,9%	1,6%
7.	Góra	1	0,9%	1,4%
8.	Łubnice	23	20,2%	6,8%
9.	Łyczba	4	3,5%	2,3%
10.	Orzelec Duży	9	7,9%	3,0%
11.	Orzelec Mały	1	0,9%	1,1%
12.	Przeczków	5	4,4%	1,7%
13.	Rejterówka	1	0,9%	0,9%
14.	Słupiec	7	6,1%	1,4%
15.	Szczebrzusz	3	2,6%	1,9%
16.	Wilkowa	12	10,5%	4,5%
17.	Wolica	4	3,5%	1,6%
18.	Zalesie	2	1,8%	1,1%
19.	Zofiówka	0	0,0%	0,0%
	Razem	114	100,0%	2,7%

Źródło: Centralna ewidencja i informacja o działalności gospodarczej (CEiDG), stan na 02.06.2016

Analiza lokalizacji obiektów noclegowo-gastronomicznych

Na terenie Gminy Łubnice znajdują się tylko 3 gospodarstwa agroturystyczne:

- Gospodarstwo agroturystyczne Ryszard Mazur, Rejterówka 26,
- Gospodarstwo Agroturystyczne Bożena Tomasik, Szczebrzusz 7,
- Gospodarstwo Agroturystyczne Jadwiga Paruch, Grabowa 38.

Brak jest natomiast innych obiektów noclegowych czy restauracji, barów czy pensjonatów.

Rolnictwo na terenie gminy

Tabela 36 Podział gruntów na terenie gminy Łubnice

Rodzaje gruntów	Powierzchnia	
	ha	%
Grunty orne	6002	71%
Sady	61	0,73%
Łąki	260	3,09%

Programu Rewitalizacji Gminy Łubnice na lata 2016-2023

Pastwiska	247	2,94%
Lasy	1176	14,00%
Pozostałe	655	7,80%
Powierzchnia ogółem	8401	100%

Źródło: Urząd Gminy Łubnice

Tabela 37 Liczba gospodarstw i powierzchnia w ha – podział na sołectwa

L.p.	Sołectwo	Liczba gospodarstw	Powierzchnia sołectwa w ha
1.	Beszowa	143	579,49
2.	Borki	92	210
3.	Budziska	257	963
4.	Czarzyzna	143	409
5.	Gace Słupieckie	116	402
6.	Grabowa	64	315
7.	Góra	38	162
8.	Łubnice	164	1157
9.	Łyczba	74	290
10.	Orzelec Duży	154	447
11.	Orzelec Mały	50	188
12.	Przeczków	159	563
13.	Rejterówka	47	173
14.	Słupiec	263	854
15.	Szczebrzusz	77	219
16.	Wilkowa	165	401
17.	Wolica	126	332
18.	Zalesie	135	469
19.	Zofiówka	55	269
	Razem	2322	8402,49

Źródło: Urząd Gminy Łubnice

Analiza ilościowa problemów w sferze funkcjonalno-przestrzennej

Analizując sferę przestrzenno-funkcjonalną wzięto pod uwagę negatywne zjawiska dotyczące niewystarczającego wyposażenia w infrastrukturę techniczną i społeczną lub jej złego stanu technicznego, braku dostępu do podstawowych usług lub ich niskiej jakości, niedostosowania rozwiązań urbanistycznych do zmieniających się funkcji obszaru, niskiego poziomu obsługi komunikacyjnej, niedoboru lub niskiej jakości terenów publicznych.

Gospodarka wodno-ściekowa

Gmina Łubnice jest w 100% zwodociągowana. Poniższa tabela prezentuje podstawowe wskaźniki odnośnie wodociągów.

Tabela 38: Wskaźniki zwodociągowania w gminie

Wyszczególnienie	Jednostka miary	Stan na dzień 30.06.2016
Wskaźnik zwodociągowania gminy	%	100

Programu Rewitalizacji Gminy Łubnice na lata 2016-2023

Długość sieci wodociągowej rozdzielczej	km	119,7
Podłączenia wodociągowe prowadzące do budynków mieszkalnych	szt.	1262 liczba wszystkich przyłączy
		1233 przyłącza do bud. mieszkalnych
Zużycie wody z wodociągów w gospodarstwach domowych	m3/mieszk./rok	31,65

Źródło: Urząd Gminy Łubnice

Tabela 39: Ujęcia wody pitnej i stacje uzdatniania wody

L.p.	Ujęcia wody pitnej			Stacje uzdatniania wody		Powierzchnia strefy ochronnej
	Nazwa ujęcia/lokalizacja	Rodzaj wody podziemne lub wody powierzchniowe	Wydajność	Nazwa/lokalizacja	Wydajność	
			m ³ /dobę		m ³ /dobę	
1.	Łubnice Kapkaz	podziemne	1941,6	Łubnice Kapkaz	1440	1996m ²

Źródło: Urząd Gminy Łubnice, czerwiec 2016

Na terenie gminy nie istnieje sieciowy system odprowadzania ścieków. Istniejące zakłady, instytucje oraz część gospodarstw indywidualnych posiada lokalne systemy odprowadzające ścieki do zbiorników bezodpływowych (tzw. szamba). Na terenie gminy nie ma oczyszczalni ścieków komunalnych. Zbiorniki bezodpływowe opróżniane są okresowo.

W latach 2010-2015 w ramach Programu Rozwoju Obszarów Wiejskich na terenie gminy podjęto realizację 520 szt. przydomowych oczyszczalni ścieków typu SBR. Jest to instalacja biologicznego oczyszczania ścieków sanitarnych pracujących na bazie osadu czynnego z odprowadzaniem wód oczyszczonych do studni chłonnych lub istniejących zbiorników.

Tabela 40 Liczba przydomowych oczyszczalni ścieków w ramach PROW - lata 2010-2015

L.p.	Sołectwo	Liczba przydomowych oczyszczalni ścieków w ramach PROW - lata 2010-2015
1.	Beszowa	22
2.	Borki	-
3.	Budziska	101
4.	Czarzyzna	56
5.	Gace Słupieckie	51
6.	Grabowa	-
7.	Góra	-
8.	Łubnice	28
9.	Łyczba	11
10.	Orzelec Duży	5
11.	Orzelec Mały	19
12.	Przeczów	6
13.	Rejterówka	23
14.	Słupiec	98

Programu Rewitalizacji Gminy Łubnice na lata 2016-2023

15.	Szczebrzusz	33
16.	Wilkowa	5
17.	Wolica	3
18.	Zalesie	32
19.	Zofiówka	27
Razem		520

Źródło: Urząd Gminy Łubnice, lipiec 2016

Tabela 41: Kanalizacja sanitarna na terenie Gminy

Kanalizacja sanitarna na terenie Gminy			
L.p.	Wyszczególnienie	Jednostka miary	Długość na terenie Gminy
1.	Wskaźnik skanalizowania gminy	%	0
2.	Długość sieci kanalizacji sanitarnej	km	0
3.	Podłączenia kanalizacyjne prowadzące do budynków mieszkalnych	szt.	0
4.	Ilość zbiorników bezodpływowych na ścieki	szt.	450
5.	Ścieki odprowadzane do kanalizacji	m ³ /mieszk./rok	0

Źródło: Urząd Gminy Łubnice, stan na 18.08.2016r.

Sytuacja w zakresie dostępu do infrastruktury wodociągowej, kanalizacyjnej czy gazowej w poszczególnych sołectwach jest taka sama. Samorząd posiada dokumentację na budowę sieci kanalizacyjnej dla miejscowości: Wilkowa, Wolica, Góra, Borki, Grabowa, Przeczów, Łyczba, Łubnice, Orzelec Duży, Orzelec Mały i Beszowa.

Tabela 42 Analiza sołectw pod kątem posiadanej infrastruktury wodociągowej, kanalizacyjnej i gazowej

L.p.	Sołectwo	CZY SOŁECTWO POSIADA		
		WODOCIĄG [TAK/NIE/CZĘŚCIOWO]	KANALIZACJA [TAK/NIE/CZĘŚCIOWO]	GAZ [TAK/NIE/CZĘŚCIOWO]
1.	Beszowa	TAK	NIE	NIE
2.	Borki	TAK	NIE	NIE
3.	Budziska	TAK	NIE	NIE
4.	Czarzyna	TAK	NIE	NIE
5.	Gace Słupieckie	TAK	NIE	NIE
6.	Grabowa	TAK	NIE	NIE
7.	Góra	TAK	NIE	NIE
8.	Łubnice	TAK	NIE	NIE
9.	Łyczba	TAK	NIE	NIE
10.	Orzelec Duży	TAK	NIE	NIE
11.	Orzelec Mały	TAK	NIE	NIE
12.	Przeczów	TAK	NIE	NIE
13.	Rejterówka	TAK	NIE	NIE
14.	Słupiec	TAK	NIE	NIE
15.	Szczebrzusz	TAK	NIE	NIE
16.	Wilkowa	TAK	NIE	NIE
17.	Wolica	TAK	NIE	NIE
18.	Zalesie	TAK	NIE	NIE

Programu Rewitalizacji Gminy Łubnice na lata 2016-2023

19.	Zofiówka	TAK	NIE	NIE
-----	----------	-----	-----	-----

Źródło: opracowanie własne na podstawie danych Urzędu Gminy Łubnice, stan na 18.08.2016

Infrastruktura drogowa

Przez teren Gminy przebiegają drogi o różnym zasięgu administracyjnym:

- gminne 128,7 km
- powiatowe o długości 53,72 km
- krajowe 11 km.

Brak jest w Gminie dróg wojewódzkich.

Zabytki wpisane do Rejestru Zabytków Nieruchomych Województwa Świętokrzyskiego

Na terenie gminy Łubnice znajdują się zabytki widniejące w rejestrze zabytków województwa świętokrzyskiego są to:

Tabela 43 Wykaz zabytków na terenie Gminy Łubnice

L.p.	Miejscowość	Zabytek	Numer w rejestrze
1	Beszowa	zespół klasztorny popauliński, na który składa się: kościół pw. św. Piotra i Pawła, klasztor (obecnie plebania), dzwonnica.	A.852
2	Beszowa	najstarsza część cmentarza katolickiego	A.853
3	Łubnice	założenie pałacowo-ogrodowe (w tym: ruiny pałacu i dawny budynek gospodarczy –stajnia)	A.854

Źródło: Rejestr zabytków nieruchomości województwa świętokrzyskiego

Miejsca pamięci narodowej

Na terenie gminy znajduje się 5 miejsc pamięci narodowej upamiętniających wydarzenia związane z powstaniem styczniowym i II wojną światową. Miejsca te znajdują się w zabytkowej części cmentarza parafialnego w Beszowej oraz w Łubnicach i Gacach Słupieckich.

Beszowa:

- zbiorowa mogiła 72 powstańców styczniowych poległych w bitwie pod Komorowem i Gacami z wystawionym w 1970 r. pomnikiem;
- pomnik ku czci parafian beszowskich poległych w czasie II wojny światowej;

Łubnice:

- pomnik upamiętniający żołnierzy rosyjskich z 1945 r. na skraju parku dworskiego;
- pomnik upamiętniający żołnierzy rosyjskich z 1945 r. (w ruinie), naprzeciwko osiedla Słonecznego;

Analiza ilościowa problemów w sferze technicznej

Analizując sferę przestrzenno-funkcjonalną wzięto pod uwagę negatywne zjawiska dotyczące degradacji stanu technicznego obiektów budowlanych, w tym o przeznaczeniu mieszkaniowym oraz niefunkcjonowaniu rozwiązań technicznych umożliwiających efektywne korzystanie z obiektów budowlanych, w szczególności w zakresie energooszczędności i ochrony środowiska.

Potrzeby w zakresie modernizacji infrastruktury szkolnej

Na terenie Gminy funkcjonują następujące placówki szkolne:

- Publiczne Gimnazjum im. Wojciecha Skuzy w Łubnicach,
- Publiczna Szkoła Podstawowa w Gacach Słupieckich,

Programu Rewitalizacji Gminy Łubnice na lata 2016-2023

- Publiczna Szkoła Podstawowa im. Wojciecha Skuzy w Łubnicach,
- Publiczna Szkoła Podstawowa w Wilkowej,
- Publiczna Szkoła Podstawowa w Budziskach.

Poniższa tabela prezentuje liczbę uczniów w poszczególnych placówkach szkolnych – w ostatnich 2 latach utrzymuje się ona na stałych poziomach, natomiast od roku szkolnego 2010/11 spadła o 80 uczniów, najbardziej w Publicznym Gimnazjum w Łubnicach – o 62 uczniów.

Tabela 44 Liczba uczniów w poszczególnych szkołach na terenie Gminy Łubnice

Lp.	Szkoła	Liczba uczniów rok szkolny 2010/2011	Liczba uczniów rok szkolny 2011/2012	Liczba uczniów rok szkolny 2012/2013	Liczba uczniów rok szkolny 2013/2014	Liczba uczniów rok szkolny 2014/2015	Liczba uczniów rok szkolny 2015/2016
1.	Publiczne Gimnazjum im. Wojciecha Skuzy w Łubnicach	174	156	157	138	122	112
2.	Publiczna Szkoła Podstawowa w Gacach Słupieckich	86	70	66	68	66	76
3.	Publiczna Szkoła Podstawowa im. Wojciecha Skuzy w Łubnicach	30	29	44	56	57	50
4.	Publiczna Szkoła Podstawowa w Wilkowej	86	67	66	67	64	69
5.	Publiczna Szkoła Podstawowa w Budziskach	56	45	45	42	43	45
	RAZEM	432	367	378	371	352	352

Źródło: Urząd Gminy Łubnice, lipiec 2016

Poniżej zaprezentowane są wyniki egzaminu gimnazjalnego w Publicznym Gimnazjum w Łubnicach w dwóch ostatnich latach szkolnych. Uczniowie wypadają dobrze w części humanistyczno-matematycznej, a słabo z języka angielskiego (poniżej średniej dla powiatu, województwa, kraju).

Tabela 45 Wyniki egzaminu gimnazjalnego w Publicznym Gimnazjum w Łubnicach w roku szkolnym 2014/2015 i 2015/2016

Publiczne Gimnazjum im. Wojciecha Skuzy w Łubnicach -wyniki egzaminu gimnazjalnego za 2014/2015r.					
Egzamin	W szkole		Powiecie	Województwie	Kraju
	Liczba zdających	Wyniki egzaminów w % punktów			
Język polski	46	64	61	61	62
Historia i WOS	46	71	64	63	64
Matematyka	46	46	45	47	48
Przedmioty przyrodnicze	46	44	47	49	50
Język angielski PP	37	56	62	64	67
Język angielski PR	37	31	43	44	48
Język niemiecki PP	9	41	56	56	57

Publiczne Gimnazjum im. Wojciecha Skuzy w Łubnicach -wyniki egzaminu gimnazjalnego za 2015/2016r.				
Egzamin	W szkole	Powiecie	Województwie	Kraju
	Wyniki egzaminów w % punktów			
Język polski	72,70	68	69	69
Historia i WOS	62,10	55	56	56
Matematyka	50,60	47	48	49
Przedmioty przyrodnicze	55,90	52	52	51
Język angielski PP	55,70	60	63	64
Język angielski PR	34,80	39	43	45

Źródło: Urząd Gminy Łubnice, lipiec 2016

W każdej ze szkół istnieje potrzeba wykonania remontów.

Potrzeba adaptacji/doposażenia infrastruktury zdrowotnej

Usługi zdrowotne na terenie gminy świadczone są przez Niepubliczny Zakład Opieki Zdrowotnej w Łubnicach, w skład którego wchodzi dwa Ośrodki Zdrowia w Łubnicach i Gacach Słupieckich, które zapewnią opiekę lekarską i pielęgniarską. NZOZ zatrudnia obecnie:

- 2 lekarzy chorób wewnętrznych,
- 1 lekarz pediatra, medycyna rodzinna,
- 1 lekarz stomatolog,
- 6 pielęgniarek.

Poniżej przedstawiamy tabelę obrazującą liczbę osób zapisanych do lekarza POZ podziałem na wiek i płeć.

Tabela 46: Liczba osób podlegających pod NZOZ Łubnice

Grupy wiekowe	NZOZ Łubnice	
	mężczyźni	kobiety
0 - 6	110	111
7 - 15	158	155
16 - 19	90	90
20- 65	1005	1028
Powyżej 65	280	450
Razem	1643	1834

Źródło: Ośrodek Zdrowia 30.06.2016r.



Zdjęcie 3: NZOZ Łubnice

Fot. GRACZKOWSKI DOTACJE Sp. z o.o., październik 2015r.

Dostęp do infrastruktury kulturalnej w poszczególnych sołectwach

Na terenie Gminy Łubnice funkcjonują obecnie obiekty kultury zlokalizowane w miejscowościach: Orzelec Duży, Wilkowa, Beszowa, Przeczów, Słupiec, Wolica, Borki, Góra, Szczebrzusz, Zofiówka, Czarzyzna, Budziska, Gace Słupieckie, Grabowa, Orzelec Mały, Łyczba, Zalesie, Łubnice, Rejterówka

Tabela 47 Analiza infrastruktury kulturalnej dostępnej w poszczególnych sołectwach

L.p.	Sołectwo	BUDYNEK STRAŻNICY OSP [JEŚLI TAK PROSZĘ WSTAWIĆ X]	BUDYNEK ŚWIETLICY [JEŚLI TAK PROSZĘ WSTAWIĆ X]	STRAŻNICA OSP I ŚWIETLICA STANOWIĄ JEDEN BUDYNEK [JEŚLI TAK PROSZĘ WSTAWIĆ X]
1.	Beszowa	X		
2.	Borki		X	
3.	Budziska			X
4.	Czarzyzna		X	
5.	Gace Słupieckie	X		
6.	Grabowa		X	
7.	Góra		X	
8.	Łubnice	X	X	
9.	Łyczba		X	
10.	Orzelec Duży		X	
11.	Orzelec Mały		X	
12.	Przeczów		X	
13.	Rejterówka		X	
14.	Słupiec			X
15.	Szczebrzusz		X	
16.	Wilkowa		X	
17.	Wolica		X	

18.	Zalesie		X	
19.	Zofiówka		X	

Źródło: Urząd Gminy Łubnice, stan na czerwiec 2016

Potrzeba modernizacji obiektów kultury

Obiekt kultury w miejscowości Borki – opis stanu obecnego

Budynek kultury w Borkach pełnił kiedyś funkcję sklepu (obecnie stanowi własność Gminy Łubnice) – jego wymiary to 12,5 m x 9,95 m, powierzchnia zabudowy 120,9 m². Poniżej prezentujemy przedmiotowy obiekt na zdjęciach.



Zdjęcie 4 Obiekt kultury w miejscowości Borki – stan obecny. Fot. Urząd Gminy Łubnice



Zdjęcie 5 Obiekt kultury w miejscowości Borki – stan obecny. Fot. Urząd Gminy Łubnice

Strażnica OSP w Beszowej - istnieje potrzeba częściowej adaptacji na obiekt kultury – opis stanu obecnego

W Beszowej znajduje się obecnie strażnica OSP o powierzchni zabudowy 272,3 m². Istnieje potrzeba zgodnie z oczekiwaniami mieszkańców, zwiększenie działań kulturalnych w przedmiotowym budynku i częściowej jego adaptacji na cele kulturalne.

Strażnica OSP w Gacach Słupieckich - istnieje potrzeba częściowej adaptacji na obiekt kultury – opis stanu obecnego



Zdjęcie 6 Strażnica OSP w miejscowości Gace Słupieckie. Fot. Urząd Gminy Łubnice

Obiekt ten był w przeszłości wykorzystywany głównie przez strażaków z miejscowej OSP (jednostka rozwiązała się). Organizowane w nim są różnego rodzaju spotkania np. wiejskie, imprezy kulturalne, jednak ich ilość jest zdecydowanie mniejsza niż oczekiwaliby mieszkańcy sołectwa. Przedmiotowy budynek ma powierzchnię zabudowy 194,5 m² oraz wymiary: 11,67 m x 17,4 m – znajduje się w nim 8 pomieszczeń z największym o pow. 60,6 m².



Zdjęcie 7 Strażnica OSP w miejscowości Gace Słupieckie – stan obecny. Fot. Urząd Gminy Łubnice

Obiekt kultury w miejscowości Grabowa – opis stanu obecnego

W bardzo złym stanie znajduje się obiekt kultury w miejscowości Grabowa (zob. zdjęcia) o powierzchni zabudowy 49,5 m² (wymiarzy budynku 7,8 m x 5,35 m). Jest to obiekt, który kiedyś pełnił funkcje sklepu i istnieje bardzo duża potrzeba modernizacji tego budynku i adaptacji na cele kulturalno-oświatowe dla potrzeb mieszkańców sołectwa Grabowa. Stanowi on własność Gminy Łubnice.



Zdjęcie 8 Obiekt kultury w miejscowości Grabowa – stan obecny. Fot. Urząd Gminy Łubnice



Zdjęcie 9 Obiekt kultury w miejscowości Grabowa – stan obecny. Fot. Urząd Gminy Łubnice

Obiekt kultury w miejscowości Przeczów – opis stanu obecnego

- Powierzchnia zabudowy: 273,2 m²
- Wymiary budynku: 19,93 m x 18,03 m
- Pomieszczenia: korytarz, 5 sal pełniących funkcje kulturalne, pomieszczenie techniczne
- Budynek ten w przeszłości pełnił funkcje szkoły i stanowi własność Gminy Łubnice.



Zdjęcie 10 Obiekt kultury w miejscowości Przeczów – stan obecny. Fot. Urząd Gminy Łubnice



Zdjęcie 11 Obiekt kultury w miejscowości Przeczów – stan obecny. Fot. Urząd Gminy Łubnice



Zdjęcie 12 Obiekt kultury w miejscowości Przeczów – stan obecny. Fot. Urząd Gminy Łubnice

Dostęp do infrastruktury sportowo-rekreacyjnej

4 sołectwa posiadają boiska (Budziska, Gace Słupieckie, Łubnice i Wilkowa). Dodatkowo w Łubnicach jest kort tenisowy. Poza tym nie ma na terenie gminy siłowni zewnętrznych/wewnętrznych, basenu, stadionu lekkoatletycznego czy boisk do piłki siatkowej (tzw. plażówki). Przy każdej szkole jest profesjonalnie wyposażony plac zabaw.

Tabela 48 Analiza infrastruktury sportowo-rekreacyjnej dostępnej w poszczególnych sołectwach

Lp.	Sołectwo	BOISKA	SIŁOWNIE WEWNĘTRZNA	SIŁOWNIE ZEWNĘTRZNE	BASEN	MINIGOLF	STADIO LEKKOATLETYCZNY	PLAŻÓWKI	KORT TENISOWY	PLAC ZABAW	RAZEM
1.	Beszowa										0
2.	Borki										0
3.	Budziska	1								1	2
4.	Czarzyzna										0
5.	Gace Słupieckie	1								1	2
6.	Grabowa										0
7.	Góra										0
8.	Łubnice	1							1	1	3
9.	Łyczba										0
10.	Orzelec Duży										0
11.	Orzelec Mały										0
12.	Przeczów										0
13.	Rejterówka										0
14.	Słupiec										0
15.	Szczebrzusz										0
16.	Wilkowa	1								1	2
17.	Wolica										0
18.	Zalesie										0
19.	Zofiówka										0
	RAZEM	4	0	0	0	0	0	0	1	4	9

Źródło: analiza własna na podstawie danych Urzędu Gminy Łubnice, stan na 18.08.2016

Podsumowanie diagnozy

W wyniku diagnozy jako obszary zdegradowane (w każdym przypadku zidentyfikowano zjawiska kryzysowe w sferze społecznej oraz przynajmniej jednej ze sfer: gospodarczej, środowiskowej, przestrzenno-funkcjonalnej lub technicznej) przewidziane do objęcia programem rewitalizacji wyznaczono fragmenty niżej wymienionych 12 sołectw:

- Beszowa,
- Borki,
- Budziska,
- Czarzyzna,
- Gace Słupieckie,
- Grabowa,
- Łubnice,
- Orzelec Duży,
- Przeczów,
- Rejterówka,
- Słupiec,
- Wilkowa.

Beszowa

Uzasadnienie wskazania sołectwa jako obszaru zdegradowanego:

Programu Rewitalizacji Gminy Łubnice na lata 2016-2023

Zidentyfikowane **problemy społeczne:**

- Znaczna liczba osób i rodzin korzysta z pomocy GOPS:
 - ✓ 2013r.: 21 rodzin, 34 osoby,
 - ✓ 2014r.: 22 rodziny, 32 osoby,
 - ✓ 2015r.: 21 rodzin, 35 osób, tj. ponad 13% ogółu mieszkańców sołectwa skorzysta w 2015r. z pomocy GOPS;
- korzystanie przez dzieci i młodzież z dożywiania w szkołach: rok 2013: 15, 2014: 15, 2015: 12, tj. 4,8 % ogółu korzystających,
- poniżej prezentujemy pobieranie przez mieszkańców sołectwa Beszowa różnych zasiłków:

Zasiłek	Rok 2013	Rok 2014	Rok 2015
stały	3	2	2
okresowy	7	8	7
celowy	14	12	9

- zasiłki ze względu na powód przyznania:
 - ✓ 10 mieszkańców Beszowej pobierało w 2015r. zasiłek GOPS z tytułu bezrobocia tj. 9,4% ogółu korzystających (w poprzednich latach: 2013r.: 10, 2014r.: 11 osób),
 - ✓ z tytułu ubóstwa: 10 mieszkańców sołectwa skorzystało z tego zasiłku w 2013r., 8 w 2014r. i 9 osób w 2015r.
 - ✓ z tytułu niepełnosprawności: 6 osób skorzystało ze wsparcia GOPS w 2015r. (1 miejsce w gminie razem ze Słupcem), po 4 osoby w 2013 i 2014r.
 - ✓ z tytułu długotrwałej lub ciężkiej choroby: 13 osób pobierało ten zasiłek w 2015r., 6 w 2013r. i 11 w 2014r.,
 - ✓ z powodu bezradności w sprawach opiekuńczo-wychowawczych: 1 osoba skorzystała z takiego wsparcia GOPS w 2013r. oraz po 3 osoby w 2014 i 2015r.
 - ✓ żadna osoba nie skorzystała z pomocy GOPS z powodu alkoholizmu,
- 5 przestępstw/wykroczeń miało miejsce na terenie sołectwa w latach 2013-2015 (tj. 6,1% ogółu tego typu przypadków na terenie gminy), w tym w 2015r. oszustwo – 1, przestępstwa przeciwko rodzinie (znęcanie, alimenty) -1,
- analiza sytuacji demograficznej sołectwa:
 - ✓ na 31.12.2015r. sołectwo liczyło 266 mieszkańców co stanowiło 6,3% ogółu mieszkańców gminy,
 - ✓ w latach 2012-2015 - 1 osoba przybyła jako mieszkaniec sołectwa,
 - w ostatnich 4 latach o 2 osoby zmniejszyła się liczba dzieci i młodzieży do 20 r.ż.; na koniec 2015r. wynosi 48 tj. 18% ogółu mieszkańców sołectwa – poniżej średniej dla gminy,
 - na koniec 2015r. liczba osób w wieku 60+K, 65+M wynosiła w sołectwie 64 tj. 24,1% ogółu mieszkańców sołectwa (spadek o 2 osoby w latach 2012-2015),
 - drugie miejsce (za Słupcem) spośród wszystkich sołectw odnośnie osób zarejestrowanych w PUP jako bezrobotne (14 w 2013r., 12 w 2014r. i 14 w 2015r.),

Potencjały w sferze społecznej:

- na terenie sołectwa zarejestrowana jest jedna organizacja pozarządowa tj. Ochotnicza Straż Pożarna w Beszowej,

Zidentyfikowane problemy środowiskowe:

- w sołectwie Beszowa pozostało jeszcze do utylizacji 231 033 kg azbestu (stan na 16.10.2015r.) tj. 9,42 % azbestu pozostającego do utylizacji na terenie gminy (3 miejsce w gminie spośród wszystkich sołectw),

Potencjały w sferze środowiskowej:

- sołectwo nie jest zagrożone powodzią,

Zidentyfikowane problemy w obszarze gospodarczym:

- na terenie sołectwa funkcjonują jedynie 3 firmy (stan na 02.06.2016r.), co stanowi zaledwie 2,6% ogółu firm w gminie,
- brak gospodarstw agroturystycznych zlokalizowanych na terenie sołectwa,

Zidentyfikowane problemy w sferze funkcjonalno-przestrzennej:

- częściowy brak kanalizacji (w latach 2010-2015 wybudowano w ramach projektu PROW 22 przydomowe oczyszczalnie ścieków na terenie sołectwa),
- istnieje potrzeba zabezpieczenia obiektów wpisanych do Rejestru Zabytków Nieruchomych Województwa Świętokrzyskiego,

Potencjały w sferze funkcjonalno-przestrzennej:

- sołectwo jest zwodociągowane,
- sołectwo posiada 2 zabytki wpisane do Rejestru Zabytków Nieruchomych Województwa Świętokrzyskiego:
 - ✓ zespół klasztorny popauliński, na który składa się: kościół pw. św. Piotra i Pawła, klasztor (obecnie plebania), dzwonnica,
 - ✓ najstarsza część cmentarza katolickiego,
- brak na terenie sołectwa infrastruktury sportowej,
- na terenie sołectwa Beszowa znajdują się 2 miejsca pamięci:
 - ✓ zbiorowa mogiła 72 powstańców styczniowych poległych w bitwie pod Komorowem i Gacami z wystawionym w 1970 r. pomnikiem;
 - ✓ pomnik ku czci parafian beszowskich poległych w czasie II wojny światowej;

Zidentyfikowane problemy w sferze technicznej:

- Istnieje potrzeba:
 - ✓ modernizacji i remontu dróg przebiegających przez teren sołectwa oraz budowy na niektórych z nich infrastruktury towarzyszącej np. chodniki, ciągi rowerowe, itp.,
 - ✓ rozbudowy i modernizacji oświetlenia na terenie sołectwa,
 - ✓ rozbudowy i modernizacji oraz doposażenia strażnicy Ochotniczej Straży Pożarnej i adaptacji części pomieszczeń na cele kulturalne wraz z ich wyposażaniem,
 - ✓ budowy kanalizacji,
 - ✓ budowy infrastruktury sportowo-rekreacyjnej.

Borki

Uzasadnienie wskazania sołectwa jako obszaru zdegradowanego:

Zidentyfikowane problemy społeczne:

- Znaczna liczba osób i rodzin korzysta z pomocy GOPS:
 - ✓ 2013r.: 9 rodzin, 18 osób,
 - ✓ 2014r.: 12 rodzin, 21 osób,
 - ✓ 2015r.: 12 rodzin, 12 osób, tj. ponad 11% ogółu mieszkańców sołectwa skorzysta w 2015r. z pomocy GOPS.
- korzystanie przez dzieci i młodzież z dożywiania w szkołach: rok 2013: 4, 2014: 4, 2015: 5, tj. 2 % ogółu korzystających,
- poniżej prezentujemy pobieranie przez mieszkańców sołectwa Borki różnych zasiłków:

Zasiłek	Rok 2013	Rok 2014	Rok 2015
stały	0	0	0

Programu Rewitalizacji Gminy Łubnice na lata 2016-2023

okresowy	1	2	0
celowy	3	5	5

- zasiłki ze względu na powód przyznania:
 - ✓ 1 mieszkaniec sołectwa Borki pobierał w 2015r. zasiłek GOPS z tytułu bezrobocia (wartość ta utrzymywała się na stałych poziomach w latach 2013-2015),
 - ✓ z tytułu ubóstwa: 3 mieszkańców sołectwa skorzystało z tego zasiłku w 2013r., 2 w 2014r. i 2 w 2015r.,
 - ✓ z tytułu niepełnosprawności: żaden mieszkaniec nie skorzystał z takiego wsparcia w latach 2013-2015,
 - ✓ z tytułu długotrwałej lub ciężkiej choroby: 6 osób pobierało ten zasiłek w 2015r., po 5 osób w 2013r. i 2014r.,
 - ✓ z powodu bezradności w sprawach opiekuńczo-wychowawczych: 3 osoby skorzystały z takiego wsparcia GOPS w 2013r. oraz po 2 osoby w 2014 i 2015r.
 - ✓ 1 osoba skorzystała z pomocy GOPS z powodu alkoholizmu w 2013r., w latach 2014-2015 nikt z mieszkańców sołectwa nie skorzystał z tego typu wsparcia,
- w latach 2013-2015 na terenie sołectwa nie odnotowano żadnych przestępstw/wykroczeń,
- analiza sytuacji demograficznej sołectwa:
 - ✓ na 31.12.2015r. sołectwo liczyło 108 mieszkańców, co stanowiło 2,6 % ogółu mieszkańców gminy,
 - ✓ w latach 2012-2015 – sytuacja demograficzna była stabilna; na koniec 2012r. sołectwo również 108 mieszkańców (tyle samo na koniec 2015r.),
 - ✓ w ostatnich 4 latach o 1 osobę zmniejszyła się liczba dzieci i młodzieży do 20 r.ż.; na koniec 2015r. wynosiła jedynie 14 osób tj. 13% ogółu mieszkańców sołectwa – zdecydowanie poniżej średniej dla gminy (19,7%),
 - ✓ na koniec 2015r. liczba osób w wieku 60+K, 65+M wynosiła w sołectwie 36 tj. 33,3%! ogółu mieszkańców sołectwa – najwięcej w gminie (wzrost o 2 osoby w latach 2012-2015),
 - ✓ liczba osób zarejestrowanych w PUP jako bezrobotne (po 1 w 2013r. i 2014r. i 0 w 2015r.),
 - na terenie sołectwa nie jest zarejestrowana żadna organizacja pozarządowa,

Zidentyfikowane problemy środowiskowe:

- w sołectwie Borki pozostało jeszcze do utylizacji 70 400 kg azbestu (stan na 16.10.2015r.) tj. 2,87 % azbestu pozostającego do utylizacji na terenie gminy,

Potencjały w sferze środowiskowej:

- sołectwo nie jest zagrożone powodzią,

Zidentyfikowane problemy w obszarze gospodarczym:

- na terenie sołectwa funkcjonują jedynie 2 firmy (stan na 02.06.2016r.), co stanowi jedynie 1,8% ogółu firm w gminie,
- brak gospodarstw agroturystycznych zlokalizowanych na terenie sołectwa,

Zidentyfikowane problemy w sferze funkcjonalno-przestrzennej:

- brak kanalizacji,
- brak na terenie sołectwa infrastruktury sportowej,

Potencjały w sferze funkcjonalno-przestrzennej:

- sołectwo jest zwodociągowane,
- sołectwo nie jest zagrożone powodzią,

Zidentyfikowane problemy w sferze technicznej:

Programu Rewitalizacji Gminy Łubnice na lata 2016-2023

- Istnieje potrzeba:
 - ✓ modernizacji i remontu dróg przebiegających przez teren sołectwa oraz budowy na niektórych z nich infrastruktury towarzyszącej np. chodniki, ciągi rowerowe, itp.,
 - ✓ rozbudowy i modernizacji oświetlenia na terenie sołectwa,
 - ✓ budowy kanalizacji,
 - ✓ budowy infrastruktury sportowo-rekreacyjnej,
 - ✓ modernizacji i wyposażenia obiektu kultury w miejscowości Borki.

Budziska

Uzasadnienie wskazania sołectwa jako obszaru zdegradowanego:

Zidentyfikowane **problemy społeczne**:

- Sołectwo Budziska zajmuje 2 miejsce w gminie (po Słupcu) w zakresie korzystania z pomocy GOPS (47 rodzin w 2013r., 35 rodzin w 2014r. i 44 rodziny w 2015r. tj. 14,1% ogółu rodzin korzystających z pomocy GOPS). Aż o 17 osób wzrosła liczba osób korzystająca z takiego wsparcia w ciągu ostatnich 3 lat,
- pierwsze miejsce w gminie w zakresie korzystania przez dzieci i młodzież z dożywiania: 31 dzieci w 2015r. tj. 12,4% ogółu korzystających; 30 w 2013 i 31 w 2014r.
- poniżej prezentujemy pobieranie przez mieszkańców sołectwa Budziska różnych zasiłków:

Zasiłek	Rok 2013	Rok 2014	Rok 2015
stały	3	4	3
okresowy	14	11	10
celowy	24	23	20

- zasiłki ze względu na powód przyznania:
 - ✓ najwięcej osób spośród wszystkich sołectw korzysta z zasiłku GOPS z tytułu bezrobocia – w 2015r. – 16 osób, tj. 15,1%, (w poprzednich latach: 16 w 2014r. i 15 w 2013r.),
 - ✓ z tytułu ubóstwa: 18 mieszkańców sołectwa skorzystało z tego zasiłku w 2013r., 20 w 2014r. i 17 w 2015r., tj. 13% ogółu korzystających (2 miejsce w gminie za Słupcem),
 - ✓ z tytułu niepełnosprawności: po 5 osób skorzystało ze wsparcia GOPS w latach 2013-2015,
 - ✓ z tytułu długotrwałej lub ciężkiej choroby: 17 osób pobierało ten zasiłek w 2015r. (1 miejsce w gminie), 16 w 2013r. i 19 w 2014r.,
 - ✓ z powodu bezradności w sprawach opiekuńczo-wychowawczych: 3 osoby skorzystały z takiego wsparcia GOPS w 2013r. oraz 4 w 2014 i 3 w 2015r.
 - ✓ 1 osoba skorzystała z pomocy GOPS z powodu alkoholizmu w 2013r., zaś w latach 2014-2015 po 2 mieszkańców skorzystało z tego typu pomocy,
- 8 przestępstw/wykroczeń miało miejsce na terenie sołectwa w latach 2013-2015 (tj. 9,8% ogółu tego typu przypadków na terenie gminy), w tym 2 w 2015r. z czego jedno dotyczyło przestępstwa z art. 155 kk (nieumyślne spowodowanie śmierci), zaś drugie z art. 193 kk (naruszenie miru domowego).
- analiza sytuacji demograficznej sołectwa:
 - ✓ na 31.12.2015r. sołectwo liczyło 445 mieszkańców, co stanowiło 10,5 % ogółu mieszkańców gminy,
 - ✓ w latach 2012-2015 - 1 osoba ubyła jako mieszkaniec sołectwa,
 - ✓ w ostatnich 4 latach o 1 osobę zmniejszyła się liczba dzieci i młodzieży do 20 r.ż.; na koniec 2015r. wynosiła 90 osób tj. 20,2% ogółu mieszkańców sołectwa – powyżej średniej dla gminy (19,7%),
 - ✓ na koniec 2015r. liczba osób w wieku 60+K, 65+M wynosiła w sołectwie 93 tj. 20,9% ogółu mieszkańców sołectwa – poniżej średniej dla gminy 21,1% (spadek o 5 osób w latach 2012-2015);

Programu Rewitalizacji Gminy Łubnice na lata 2016-2023

- liczba osób zarejestrowanych w PUP jako bezrobotne (16 w 2013r., 12 w 2014r. i 7 w 2015r.),
- liczba uczniów w Szkole Podstawowej w Budziskach systematycznie spada (rok szkolny 2010/2011 – 56 uczniów, rok szkolny 2015/2016 – 45),

Potencjały w sferze społecznej:

- na terenie sołectwa zarejestrowana jest jedna organizacja pozarządowa tj. Ochotnicza Straż Pożarna w Budziskach,
- w Budziskach działa także Klub Seniora.

Zidentyfikowane problemy środowiskowe:

- w sołectwie Budziska pozostało jeszcze do utylizacji 194 568 kg azbestu (stan na 16.10.2015r.) tj. 7,93 % azbestu pozostającego do utylizacji na terenie gminy,
- sołectwo zagrożone powodzią,

Zidentyfikowane problemy w obszarze gospodarczym:

- brak gospodarstw agroturystycznych zlokalizowanych na terenie sołectwa,

Potencjały w obszarze gospodarczym:

- na terenie sołectwa funkcjonują 23 firmy (stan na 02.06.2016r.), co stanowi 20,2% ogółu firm w gminie (1 miejsce razem z sołectwem Łubnice), 5,2 % mieszkańców sołectwa prowadzi własny biznes (2 miejsce),

Problemy w sferze funkcjonalno-przestrzennej:

- istnieje potrzeba uzupełnienia przydomowych oczyszczalni ścieków dla gospodarstw nie objętych projektem PROW,

Potencjały w sferze funkcjonalno-przestrzennej:

- sołectwo jest zwodociągowane,
- w latach 2010-2015 wybudowano w ramach projektu PROW 101 przydomowych oczyszczalni ścieków na terenie sołectwa,

Zidentyfikowane problemy w sferze technicznej:

- Istnieje potrzeba:
 - ✓ modernizacji i doposażenia Publicznej Szkoły Podstawowej w Budziskach wraz z oddziałami przedszkolnymi,
 - ✓ modernizacji oraz doposażenia strażnicy Ochotniczej Straży Pożarnej i adaptacji części pomieszczeń na cele kulturalne wraz z ich wyposażaniem,
 - ✓ modernizacji i remontu dróg przebiegających przez teren sołectwa oraz budowy na niektórych z nich infrastruktury towarzyszącej np. chodniki, ciągi rowerowe, itp.
 - ✓ rozbudowy i modernizacji oświetlenia na terenie sołectwa,
 - ✓ modernizacji infrastruktury sportowej i rekreacyjnej.

Czarzyzna

Uzasadnienie wskazania sołectwa jako obszaru zdegradowanego:

Zidentyfikowane problemy społeczne:

- sołectwo Czarzyzna zajmuje 3 miejsce w gminie (po Słupcu i Budziskach) w zakresie korzystania z pomocy GOPS – 23 rodziny skorzystały z pomocy Ośrodka w 2015r. tj. 7,4% ogółu rodzin korzystających z takiej pomocy. W 2013r. było to 24 rodziny/39 osób, w 2014r. 22 rodziny/ 23 osoby.

Programu Rewitalizacji Gminy Łubnice na lata 2016-2023

- korzystanie przez dzieci i młodzież z dożywiania: rok 2013: 15, 2014: 7, 2015: 10, tj. 4 % ogółu korzystających,
- poniżej prezentujemy pobieranie przez mieszkańców sołectwa Czarzyzna różnych zasiłków:

Zasiłek	Rok 2013	Rok 2014	Rok 2015
stały	1	2	2
okresowy	7	5	4
celowy	17	7	9

- zasiłki ze względu na powód przyznania:
 - ✓ 5 mieszkańców sołectwa Czarzyzna pobierało w 2015r. zasiłek GOPS z tytułu bezrobocia tj. 4,7 % ogółu korzystających (w poprzednich latach było to po 6 osób 2013r. i 2014r.),
 - ✓ z tytułu ubóstwa: 14 mieszkańców sołectwa skorzystało z tego zasiłku w 2013r., 10 w 2014r. i 12 osób w 2015r.,
 - ✓ z tytułu niepełnosprawności: 2 osoby skorzystało ze wsparcia GOPS w 2015r., zaś w latach 2013 i 2014r. żaden mieszkaniec nie skorzystał z tego typu pomocy,
 - ✓ z tytułu długotrwałej lub ciężkiej choroby: 12 osób pobierało ten zasiłek w 2015r., 7 w 2013r. i 8 w 2014r.,
 - ✓ z powodu bezradności w sprawach opiekuńczo-wychowawczych: 2 osoby skorzystały z takiego wsparcia GOPS w 2013r. oraz 3 w 2014 i 2 w 2015r.
 - ✓ 1 osoba skorzystała z pomocy GOPS z powodu alkoholizmu w 2015r., w latach 2013-2014 nikt z mieszkańców sołectwa nie skorzystał z tego typu wsparcia,
- 3 przestępstwa/wykroczenia miały miejsce na terenie sołectwa w latach 2013-2015 (tj. 3,7% ogółu tego typu przypadków na terenie gminy), w tym 2 w 2015r. tj. kradzież z włamaniem-1, art. 160 kk (spowodowanie zagrożenia dla życia i zdrowia) -1,
- analiza sytuacji demograficznej sołectwa:
 - ✓ na 31.12.2015r. sołectwo liczyło 290 mieszkańców, co stanowiło 6,9% ogółu mieszkańców gminy,
 - ✓ w latach 2012-2015 - 9 osób ubyło w sołectwie,
 - ✓ w ostatnich 4 latach aż o 9 osób zmniejszyła się liczba dzieci i młodzieży do 20 r.ż.; na koniec 2015r. wynosiła 53 osoby tj. 18,3% ogółu mieszkańców sołectwa – zdecydowanie poniżej średniej dla gminy (19,7%),
 - ✓ na koniec 2015r. liczba osób w wieku 60+K, 65+M wynosiła 57 tj. 19,7% ogółu mieszkańców sołectwa – poniżej średniej dla gminy 21,1% (w latach 2012-2015 liczba osób w tym wieku pozostała na takim samym poziomie);
- liczba osób zarejestrowanych w PUP jako bezrobotne (15 w 2013r., 12 w 2014r. i 4 w 2015r.),

Potencjały w sferze społecznej:

- na terenie sołectwa zarejestrowana jest organizacja pozarządowa tj. Stowarzyszenie na rzecz wsparcia i rozwoju Sołectwa Czarzyzna,

Zidentyfikowane problemy środowiskowe:

- w sołectwie Czarzyzna pozostało jeszcze do utylizacji 172 931 kg azbestu (stan na 16.10.2015r.) tj. 7,05 % azbestu pozostającego do utylizacji na terenie gminy,
- sołectwo zagrożone powodzią,
- istnieje potrzeba odbudowy zbiornika retencyjnego,

Zidentyfikowane problemy w obszarze gospodarczym:

- na terenie sołectwa funkcjonuje jedynie 8 firm (stan na 02.06.2016r.), co stanowi zaledwie 7% ogółu firm w gminie, 2,8% mieszkańców sołectwa prowadzi własny biznes,

Zidentyfikowane problemy w sferze funkcjonalno-przestrzennej:

- brak na terenie sołectwa infrastruktury sportowej,
- istnieje potrzeba uzupełniania przydomowych oczyszczalni ścieków dla gospodarstw nie objętych projektem PROW,

Potencjały w sferze funkcjonalno-przestrzennej:

- sołectwo jest zwodociągowane,
- w latach 2010-2015 wybudowano w ramach projektu PROW 56 przydomowych oczyszczalni ścieków na terenie sołectwa,

Zidentyfikowane problemy w sferze technicznej:

- Istnieje potrzeba:
 - ✓ modernizacji i remontu dróg przebiegających przez teren sołectwa oraz budowy na niektórych z nich infrastruktury towarzyszącej np. chodniki, ciągi rowerowe, itp.,
 - ✓ budowy infrastruktury sportowo-rekreacyjnej,
 - ✓ modernizacji zbiornika retencyjnego,
 - ✓ rozbudowy i modernizacji oświetlenia na terenie sołectwa,
 - ✓ modernizacji i doposażenia obiektu kultury.

Gace Słupieckie

Uzasadnienie wskazania sołectwa jako obszaru zdegradowanego:

Zidentyfikowane problemy społeczne:

- znaczna liczba osób i rodzin korzysta z pomocy GOPS:
 - ✓ 2013r.: 12 rodzin, 23 osoby,
 - ✓ 2014r.: 8 rodzin, 14 osób,
 - ✓ 2015r.: 10 rodzin, 18 osób, tj. 8,5% ogółu mieszkańców sołectwa skorzysta w 2015r. z pomocy GOPS,
- korzystanie przez dzieci i młodzież z dożywiania w szkołach: rok 2013: 15, 2014: 21, 2015: 11, tj. 4,4 % ogółu korzystających,
- poniżej prezentujemy pobieranie przez mieszkańców sołectwa Gace Słupieckie różnych zasiłków:

Zasiłek	Rok 2013	Rok 2014	Rok 2015
stały	0	0	0
okresowy	5	3	3
celowy	9	8	8

- zasiłki ze względu na powód przyznania:
 - ✓ 3 mieszkańców sołectwa Gace Słupieckie pobierało w 2015r. zasiłek GOPS z tytułu bezrobocia (w poprzednich latach było to po 2 osoby 2013r. i 2014r.),
 - ✓ z tytułu ubóstwa: 8 mieszkańców sołectwa skorzystało z tego zasiłku w 2013r., po 7 osób w 2014r. i 2015r.,
 - ✓ z tytułu niepełnosprawności: żaden mieszkaniec nie skorzystał z takiego wsparcia w latach 2013-2015,
 - ✓ z tytułu długotrwałej lub ciężkiej choroby: 7 osób pobierało ten zasiłek w 2015r., 4 w 2013r. i 6 w 2014r.,
 - ✓ z powodu bezradności w sprawach opiekuńczo-wychowawczych: po 2 osoby skorzystały z takiego wsparcia GOPS w latach 2013-2015,
 - ✓ 1 osoba skorzystała z pomocy GOPS z powodu alkoholizmu w 2013r., zaś w latach 2014-2015 po 2 mieszkańców skorzystało z tego typu wsparcia,

Programu Rewitalizacji Gminy Łubnice na lata 2016-2023

- 5 przestępstw/wykroczeń miało miejsce na terenie sołectwa w latach 2013-2015 (tj. 6,1% ogółu tego typu przypadków na terenie gminy), w tym 1 w 2015r. tj. oszustwo,
- analiza sytuacji demograficznej sołectwa:
 - ✓ na 31.12.2015r. sołectwo liczyło 211 mieszkańców, co stanowiło 5,0% ogółu mieszkańców gminy,
 - ✓ w latach 2012-2015 - 1 osoba ubyła w sołectwie,
 - ✓ w ostatnich 4 latach o 1 osobę zmniejszyła się liczba dzieci i młodzieży do 20 r.ż.; na koniec 2015r. wynosiła 50 osób tj. 23,7% ogółu mieszkańców sołectwa powyżej średniej dla gminy (19,7%) - najlepszy wynik spośród wszystkich sołectw,
 - ✓ na koniec 2015r. liczba osób w wieku 60+K, 65+M wynosiła w sołectwie 45 tj. 21,3% ogółu mieszkańców sołectwa – nieco powyżej średniej dla gminy 21,1% (wzrost o 4 osoby w latach 2012-2015);
- liczba osób zarejestrowanych w PUP jako bezrobotne (4 w 2013r. i po 3 osoby w 2014r. i 2015r.),
- na terenie sołectwa nie jest zarejestrowana żadna organizacja pozarządowa,
- liczba uczniów w Szkole Podstawowej w Gacach Słupieckich systematycznie spada (rok szkolny 2010/2011 – 86 uczniów, rok szkolny 2015/2016 – 76),

Zidentyfikowane problemy środowiskowe:

- w sołectwie Gace Słupieckie pozostało jeszcze do utylizacji 111 870 kg azbestu (stan na 16.10.2015r.) tj. 4,56 % azbestu pozostającego do utylizacji na terenie gminy,
- sołectwo zagrożone powodzią,

Zidentyfikowane problemy w obszarze gospodarczym:

- na terenie sołectwa funkcjonuje jedynie 5 firm (stan na 02.06.2016r.), co stanowi zaledwie 4,4 % ogółu firm w gminie, 2,4% mieszkańców sołectwa prowadzi własny biznes,
- brak gospodarstw agroturystycznych zlokalizowanych na terenie sołectwa,

Problemy w sferze funkcjonalno-przestrzennej

- istnieje potrzeba uzupełniania przydomowych oczyszczalni ścieków dla gospodarstw nie objętych projektem PROW,

Potencjały w sferze funkcjonalno-przestrzennej:

- sołectwo jest zwodociągowane,
- w latach 2010-2015 wybudowano w ramach projektu PROW 51 przydomowych oczyszczalni ścieków na terenie sołectwa,

Zidentyfikowane problemy w sferze technicznej:

- Istnieje potrzeba:
 - ✓ modernizacji i doposażenia Publicznej Szkoły Podstawowej w Gacach Słupieckich wraz z oddziałami przedszkolnymi,
 - ✓ modernizacji oraz doposażenia strażnicy Ochotniczej Straży Pożarnej i adaptacji części pomieszczeń na cele kulturalne wraz z ich wyposażaniem,
 - ✓ modernizacji i remontu dróg przebiegających przez teren sołectwa oraz budowy na niektórych z nich infrastruktury towarzyszącej np. chodniki, ciągi rowerowe, itp.
 - ✓ rozbudowy i modernizacji oświetlenia na terenie sołectwa,
 - ✓ remontu i modernizacji oraz doposażenia budynku Przychodni w Gacach Słupieckich,
 - ✓ modernizacji infrastruktury sportowo-rekreacyjnej.

Grabowa

Uzasadnienie wskazania sołectwa jako obszaru zdegradowanego:

Zidentyfikowane **problemy społeczne:**

- najwięcej w gminie osób korzysta z pomocy GOPS w stosunku do liczby mieszkańców sołectwa (22,9% ogółu mieszkańców Grabowej korzysta ze wsparcia GOPS!). W poszczególnych latach były to następujące ilości:
 - ✓ 2013r.: 7 rodzin, 12 osób,
 - ✓ 2014r.: 6 rodzin, 8 osób,
 - ✓ 2015r.: 6 rodzin, 16 osób.
- korzystanie przez dzieci i młodzież z dożywiania w szkołach: rok 2013: 4, 2014: 2, 2015: 2, tj. 0,8 % ogółu korzystających,
- poniżej prezentujemy pobieranie przez mieszkańców sołectwa Grabowa różnych zasiłków:

Zasiłek	Rok 2013	Rok 2014	Rok 2015
stały	0	0	0
okresowy	3	2	1
celowy	0	2	2

- zasiłki ze względu na powód przyznania:
 - ✓ 2 mieszkańców sołectwa Grabowa pobierało w 2015r. zasiłek GOPS z tytułu bezrobocia (w poprzednich latach było to po 4 osoby 2013r. i 2014r.),
 - ✓ z tytułu ubóstwa: po 3 mieszkańców sołectwa skorzystało z tego zasiłku w 2013r., 2014r. i 2015r.,
 - ✓ z tytułu niepełnosprawności: żaden mieszkaniec nie skorzystał z takiego wsparcia w latach 2013-2015,
 - ✓ z tytułu długotrwałej lub ciężkiej choroby: 2 osoby pobierało ten zasiłek w 2015r., 0 w 2013r. i 1 w 2014r.,
 - ✓ z powodu bezradności w sprawach opiekuńczo-wychowawczych: po 1 osobie skorzystało z takiego wsparcia GOPS w latach 2013-2015,
 - ✓ żadna osoba nie skorzystała z pomocy GOPS z powodu alkoholizmu,
- 2 przestępstwa/wykroczenia miały miejsce na terenie sołectwa w latach 2013-2015 (tj. 2,4% ogółu tego typu przypadków na terenie gminy), w tym oba miały miejsce w 2015r. i dotyczyły kradzieży z włamaniem,
- analiza sytuacji demograficznej sołectwa:
 - ✓ na 31.12.2015r. sołectwo liczyło 61 mieszkańców co stanowiło 1,4% ogółu mieszkańców gminy,
 - ✓ w latach 2012-2015 - 2 osoby ubyły w sołectwie,
 - ✓ w ostatnich 4 latach o 2 osoby zmniejszyła się liczba dzieci i młodzieży do 20 r.ż.; na koniec 2015r. wynosiła jedynie 8 osób tj. 14,8% ogółu mieszkańców sołectwa – zdecydowanie poniżej średniej dla gminy (19,7%),
 - ✓ na koniec 2015r. liczba osób w wieku 60+K, 65+M wynosiła w sołectwie 15 tj. 24,6% ogółu mieszkańców sołectwa – poniżej średniej dla gminy 21,1% (spadek o 2 osoby w latach 2012-2015);
- liczba osób zarejestrowanych w PUP jako bezrobotne (4 w 2013r., 5 w 2014r. i 2 w 2015r.),
- na terenie sołectwa nie jest zarejestrowana żadna organizacja pozarządowa,

Zidentyfikowane **problemy środowiskowe:**

- w sołectwie Grabowa pozostało jeszcze do utylizacji 52 916 kg azbestu (stan na 16.10.2015r.) tj. 2,16 % azbestu pozostającego do utylizacji na terenie gminy,

Potencjały w sferze środowiskowej:

- sołectwo nie jest zagrożone powodzią,

Zidentyfikowane problemy w obszarze gospodarczym:

- na terenie sołectwa funkcjonuje jedynie 1 firma (stan na 02.06.2016r.), co stanowi zaledwie 0,9 % ogółu firm w gminie, 1,6% mieszkańców sołectwa prowadzi własny biznes,

Potencjały w obszarze gospodarczym:

- na terenie sołectwa jest zlokalizowane 1 gospodarstwo agroturystyczne,

Zidentyfikowane problemy w sferze funkcjonalno-przestrzennej:

- brak kanalizacji,
- brak na terenie sołectwa infrastruktury sportowej,

Potencjały w sferze funkcjonalno-przestrzennej:

- sołectwo jest zwodociągowane,

Zidentyfikowane problemy w sferze technicznej:

- Istnieje potrzeba:
 - ✓ modernizacji i remontu dróg przebiegających przez teren sołectwa oraz budowy na niektórych z nich infrastruktury towarzyszącej np. chodniki, ciągi rowerowe, itp.
 - ✓ budowy infrastruktury sportowo-rekreacyjnej,
 - ✓ rozbudowy i modernizacji oświetlenia na terenie sołectwa,
 - ✓ budowy kanalizacji,
 - ✓ modernizacji i wyposażenia obiektu kultury w miejscowości Grabowa.

Łubnice

Uzasadnienie wskazania sołectwa jako obszaru zdegradowanego:

Zidentyfikowane problemy społeczne:

- znaczna liczba osób i rodzin korzysta z pomocy GOPS:
 - ✓ 2013r.: 19 rodzin, 31 osób,
 - ✓ 2014r.: 21 rodzin, 30 osób,
 - ✓ 2015r.: 20 rodzin, 21 osób, tj. 6,2% ogółu mieszkańców sołectwa skorzysta w 2015r. ze wsparcia GOPS,
- korzystanie przez dzieci i młodzież z dożywiania w szkołach: rok 2013: 17, 2014: 19, 2015: 16, tj. 6,4 % ogółu korzystających,
- poniżej prezentujemy pobieranie przez mieszkańców sołectwa Łubnice różnych zasiłków:

Zasiłek	Rok 2013	Rok 2014	Rok 2015
stały	1	1	4
okresowy	8	2	3
celowy	5	9	4

- zasiłki ze względu na powód przyznania:
 - ✓ 11 mieszkańców sołectwa Łubnice pobierało w 2015r. zasiłek GOPS z tytułu bezrobocia tj. 10,4 % ogółu korzystających (w poprzednich latach było to 12 osób 2013r. i 13 osób w 2014r.),
 - ✓ z tytułu ubóstwa: 7 mieszkańców sołectwa skorzystało z tego zasiłku w 2013r., po 6 osób w 2014r. i 2015r.,
 - ✓ z tytułu niepełnosprawności: po 2 osoby skorzystało ze wsparcia GOPS na ten cel w latach 2013-2015,

Programu Rewitalizacji Gminy Łubnice na lata 2016-2023

- ✓ z tytułu długotrwałej lub ciężkiej choroby: 10 osób pobierało ten zasiłek w 2015r., 5 w 2013r. i 8 w 2014r.,
- ✓ z powodu bezradności w sprawach opiekuńczo-wychowawczych: 1 osoba skorzystała z takiego wsparcia GOPS w 2013r. oraz po 2 osoby w 2014 i 2015r.,
- ✓ 1 osoba skorzystała z pomocy GOPS z powodu alkoholizmu w 2015r., w latach 2013-2014 nikt z mieszkańców sołectwa nie skorzystał z tego typu wsparcia,
- 2 miejsce w gminie (po Słupcu), jeśli chodzi o liczbę przestępstw/wykroczeń – łącznie 12 w latach 2013-2015 (tj. 14,6% ogółu tego typu przypadków na terenie gminy), w tym w 2015r. 2 dot. nietrzeźwych kierujących,
- analiza sytuacji demograficznej sołectwa:
- ✓ na 31.12.2015r. sołectwo liczyło 340 mieszkańców, co stanowiło 8,1% ogółu mieszkańców gminy,
- ✓ w latach 2012-2015 - 6 osób ubyło w sołectwie,
- ✓ w ostatnich 4 latach o 1 osobę zmniejszyła się liczba dzieci i młodzieży do 20 r.ż.; na koniec 2015r. wynosiła jedynie 58 osób tj. 17,1% ogółu mieszkańców sołectwa – zdecydowanie poniżej średniej dla gminy (19,7%),
- ✓ na koniec 2015r. liczba osób w wieku 60+K, 65+M wynosiła w sołectwie 75 tj. 22,1% ogółu mieszkańców sołectwa – powyżej średniej dla gminy 21,1% (wzrost aż o 15 osób! w latach 2012-2015 – najwięcej spośród wszystkich sołectw);
- liczba osób zarejestrowanych w PUP jako bezrobotne (22 w 2013r., 15 w 2014r. i 6 w 2015r.),
- liczba uczniów w Publicznym Gimnazjum w Łubnicach systematycznie spada (rok szkolny 2010/2011 – 174 uczniów, rok szkolny 2015/2016 – 112),
- słabe wyniki z egzaminów gimnazjalnych z języka angielskiego,

Potencjały w sferze społecznej:

- Na terenie sołectwa zarejestrowana jest organizacja pozarządowa tj. Ochotnicza Straż Pożarna w Łubnicach.
- liczba uczniów w Szkole Podstawowej w Łubnicach systematycznie rośnie (rok szkolny 2010/2011 – 30 uczniów, rok szkolny 2015/2016 – 50),
- dobre wyniki z egzaminów gimnazjalnych z części matematyczno-humanistycznej,

Zidentyfikowane problemy środowiskowe:

- w sołectwie Łubnice pozostało jeszcze do utylizacji 150 590 kg azbestu (stan na 16.10.2015r.) tj. 6,14 % azbestu pozostającego do utylizacji na terenie gminy,
- istnieje potrzeba uporządkowania parku „Lipiny” m.in. w zakresie pielęgnacji drzew, zagospodarowania terenu,
- sołectwo częściowo zagrożone powodzią,

Potencjały w sferze środowiskowej:

- na terenie sołectwa występują 2 pomniki przyrody (jedyne na terenie gminy): lipa drobnolistna oraz grupa drzew – 12 dębów, 10 lip zlokalizowana w parku „Lipiny”,

Zidentyfikowane problemy w obszarze gospodarczym:

- brak gospodarstw agroturystycznych zlokalizowanych na terenie sołectwa,

Potencjały w obszarze gospodarczym:

- na terenie sołectwa funkcjonuje 23 firmy (stan na 02.06.2016r.), co stanowi 20,2% ogółu firm w gminie (1 miejsce razem z Budziskami), 6,8 % mieszkańców sołectwa prowadzi własny biznes (1 miejsce),

Zidentyfikowane problemy w sferze funkcjonalno-przestrzennej:

- częściowy brak kanalizacji (w latach 2010-2015 wybudowano w ramach projektu PROW 28 przydomowych oczyszczalni ścieków na terenie sołectwa),
- Istnieje potrzeba rewitalizacji Parku „Lipiny” w Łubnicach.

Potencjały w sferze funkcjonalno-przestrzennej:

- sołectwo jest zwodociągowane,
- sołectwo posiada 1 zabytek wpisany do Rejestru Zabytków Nieruchomych Województwa Świętokrzyskiego tj. założenie pałacowo-ogrodowe (w tym: ruiny pałacu i dawny budynek gospodarczy – stajnia),
- sołectwo posiada najlepszy spośród wszystkich sołectw dostęp do infrastruktury sportowej (boisko przyszkolne, kort tenisowy),
- na terenie sołectwa Łubnice znajdują się 2 miejsca pamięci:
 - ✓ pomnik upamiętniający żołnierzy rosyjskich z 1945 r. na skraju parku „Lipiny”,
 - ✓ pomnik upamiętniający żołnierzy rosyjskich z 1945 r. (w ruinie), naprzeciwko osiedla Słonecznego;

Zidentyfikowane problemy w sferze technicznej:

- Istnieje potrzeba:
 - ✓ modernizacji i doposażenia Publicznej Szkoły Podstawowej w Łubnicach wraz z oddziałami przedszkolnymi oraz Publicznego Gimnazjum,
 - ✓ modernizacji i doposażenia strażnicy Ochotniczej Straży Pożarnej,
 - ✓ modernizacji budynków Urzędu Gminy,
 - ✓ modernizacji dróg przebiegających przez teren sołectwa oraz budowy na niektórych z nich infrastruktury towarzyszącej np. chodniki, ciągi rowerowe, itp.,
 - ✓ budowy miejsc parkingowych,
 - ✓ rozbudowy i modernizacji oświetlenia na terenie sołectwa,
 - ✓ remontu i modernizacji oraz doposażenia budynku Przychodni Zdrowia w Łubnicach,
 - ✓ modernizacji i rozbudowy stacji uzdatniania wody,
 - ✓ modernizacji infrastruktury sportowo-rekreacyjnej,
 - ✓ modernizacji parku „Lipiny”,
 - ✓ budowy oczyszczalni ścieków wraz z budową kanalizacji,
 - ✓ doposażenia obiektu kultury.

Orzeclec Duży

Uzasadnienie wskazania sołectwa jako obszaru zdegradowanego:

Zidentyfikowane problemy społeczne:

- znaczna liczba osób i rodzin korzysta z pomocy GOPS:
 - ✓ 2013r.: 14 rodzin, 18 osób,
 - ✓ 2014r.: 10 rodzin, 17 osób,
 - ✓ 2015r.: 9 rodzin, 18 osób, tj. 20,5% ogółu mieszkańców sołectwa skorzysta w 2015r. ze wsparcia GOPS.
- korzystanie przez dzieci i młodzież z dożywiania w szkołach: rok 2013: 12, 2014: 10, 2015: 12, tj. 4,8 % ogółu korzystających,
- poniżej prezentujemy pobieranie przez mieszkańców sołectwa Orzeclec Duży różnych zasiłków:

Zasiłek	Rok 2013	Rok 2014	Rok 2015
stały	0	1	1
okresowy	2	4	2

Programu Rewitalizacji Gminy Łubnice na lata 2016-2023

celowy	13	12	7
--------	----	----	---

- zasiłki ze względu na powód przyznania:
 - ✓ 5 mieszkańców sołectwa Orzelec Duży pobierało w 2015r. zasiłek GOPS z tytułu bezrobocia tj. 4,7 % ogółu korzystających (w poprzednich latach było to 3 osoby w 2013r. i 6 osób w 2014r.),
 - ✓ z tytułu ubóstwa: 8 mieszkańców sołectwa skorzystało z tego zasiłku w 2013r., 9 w 2014r. i 8 w 2015r.,
 - ✓ z tytułu niepełnosprawności: po 2 osoby skorzystało ze wsparcia GOPS w latach 2013-2015,
 - ✓ z tytułu długotrwałej lub ciężkiej choroby: 9 osób pobierało ten zasiłek w 2015r., 4 w 2013r. i 9 w 2014r.,
 - ✓ z powodu bezradności w sprawach opiekuńczo-wychowawczych: 1 osoba skorzystała z takiego wsparcia GOPS w 2013r. oraz 2 w 2014r. i 3 w 2015r.,
 - ✓ żadna osoba nie skorzystała z pomocy GOPS z powodu alkoholizmu,
- w latach 2013-2015 na terenie sołectwa nie odnotowano żadnych przestępstw/wykroczeń,
- analiza sytuacji demograficznej sołectwa:
 - ✓ na 31.12.2015r. sołectwo liczyło 299 mieszkańców co stanowiło 7,1% ogółu mieszkańców gminy,
 - ✓ w latach 2012-2015 – 12 osób przybyło w sołectwie (tylko w sołectwie Wilkowa liczba ta była nieznacznie większa),
 - ✓ w ostatnich 4 latach o 1 osobę zwiększyła się liczba dzieci i młodzieży do 20 r.ż.; na koniec 2015r. wynosiła 69 osób tj. 23,1% ogółu mieszkańców sołectwa – zdecydowanie powyżej średniej dla gminy (19,7%),
 - ✓ na koniec 2015r. liczba osób w wieku 60+K, 65+M wynosiła w sołectwie 48 tj. 16,1% ogółu mieszkańców sołectwa – zdecydowanie poniżej średniej dla gminy 21,1% (wzrost o 2 osoby w latach 2012-2015);
- liczba osób zarejestrowanych w PUP jako bezrobotne (6 w 2013r., 8 w 2014r. i 4 w 2015r.),
- na terenie sołectwa nie jest zarejestrowana żadna organizacja pozarządowa,

Zidentyfikowane problemy środowiskowe:

- w sołectwie Orzelec Duży pozostało jeszcze do utylizacji 241 071 kg azbestu (stan na 16.10.2015r.) tj. 9,82 % azbestu pozostającego do utylizacji na terenie gminy – najwięcej spośród wszystkich sołectw,
- sołectwo częściowo zagrożone powodzią,

Zidentyfikowane problemy w obszarze gospodarczym:

- na terenie sołectwa funkcjonuje 9 firm (stan na 02.06.2016r.), co stanowi 7,9% ogółu firm w gminie, 3,0 % mieszkańców sołectwa prowadzi własny biznes,
- brak gospodarstw agroturystycznych zlokalizowanych na terenie sołectwa,

Zidentyfikowane problemy w sferze funkcjonalno-przestrzennej:

- sołectwo w niewielkim stopniu skanalizowane (w latach 2010-2015 wybudowano w ramach projektu PROW 5 przydomowych oczyszczalni ścieków na terenie sołectwa),
- brak na terenie sołectwa infrastruktury sportowej,

Potencjały w sferze funkcjonalno-przestrzennej:

- sołectwo jest zwodociągowane,

Zidentyfikowane problemy w sferze technicznej:

- istnieje potrzeba:

Programu Rewitalizacji Gminy Łubnice na lata 2016-2023

- ✓ modernizacji i remontu dróg przebiegających przez teren sołectwa oraz budowy na niektórych z nich infrastruktury towarzyszącej np. chodniki, ciągi rowerowe, itp.,
- ✓ budowy infrastruktury sportowo-rekreacyjnej,
- ✓ rozbudowy i modernizacja oświetlenia na terenie sołectwa,
- ✓ budowy kanalizacji,
- ✓ modernizacji i doposażenia obiektu kultury i zagospodarowania terenu wokół niego.

Przeczów

Uzasadnienie wskazania sołectwa jako obszaru zdegradowanego:

Zidentyfikowane **problemy społeczne**:

- znaczna liczba osób i rodzin korzysta z pomocy GOPS:
 - ✓ 2013r.: 11 rodzin, 23 osoby,
 - ✓ 2014r.: 16 rodzin, 31 osób,
 - ✓ 2015r.: 16 rodzin, 32 osoby, tj. 10,8% ogółu mieszkańców sołectwa skorzysta w 2015r. ze wsparcia GOPS.
- korzystanie przez dzieci i młodzież z dożywiania w szkołach: rok 2013: 12, 2014: 10, 2015: 12, tj. 4,8 % ogółu korzystających,
- poniżej prezentujemy pobieranie przez mieszkańców sołectwa Przeczów różnych zasiłków:

Zasiłek	Rok 2013	Rok 2014	Rok 2015
stały	0	0	0
okresowy	3	4	3
celowy	4	12	12

- zasiłki ze względu na powód przyznania:
 - ✓ 6 mieszkańców sołectwa Przeczów pobierało w 2015r. zasiłek GOPS z tytułu bezrobocia tj. 5,7 % ogółu korzystających (w poprzednich latach było to 6 osób 2013r. i 7 osób w 2014r.),
 - ✓ z tytułu ubóstwa: 5 mieszkańców sołectwa skorzystało z tego zasiłku w 2013r., po 4 osoby w 2014r. i 2015r.,
 - ✓ z tytułu niepełnosprawności: żaden mieszkaniec nie skorzystał z takiego wsparcia w latach 2013-2015,
 - ✓ z tytułu długotrwałej lub ciężkiej choroby: 6 osób pobierało ten zasiłek w 2015r., 4 w 2013r. i 6 w 2014r.,
 - ✓ z powodu bezradności w sprawach opiekuńczo-wychowawczych: po 2 osoby skorzystały z takiego wsparcia GOPS w latach 2013-2014r. oraz 1 w 2015r.,
 - ✓ żadna osoba nie skorzystała z pomocy GOPS z powodu alkoholizmu,
- 3 miejsce w gminie, jeśli chodzi o liczbę przestępstw/wykroczeń – łącznie 11 w latach 2013-2015 (tj. 13,4% ogółu tego typu przypadków na terenie gminy), w tym 5 w 2015r. m.in.: kradzież z włamaniem – 1, przestępstwa drogowe (nietrzeźwy kierujący) -1, art. 244 kk (niestosowanie do wyroku sądu) – 1, art. 180a kk (niestosowanie do decyzji Starosty o cofnięciu uprawnień),
- analiza sytuacji demograficznej sołectwa:
 - ✓ na 31.12.2015r. sołectwo liczyło 297 mieszkańców, co stanowiło 7,0% ogółu mieszkańców gminy,
 - ✓ w latach 2012-2015 – 10 osób ubyło w sołectwie,
 - ✓ w ostatnich 4 latach o 17 osób zmniejszyła się liczba dzieci i młodzieży do 20 r.ż. (2 miejsce w gminie po Słupcu); na koniec 2015r. wynosiła 57 osób tj. 19,2 % ogółu mieszkańców sołectwa – nieco poniżej średniej dla gminy (19,7%),

Programu Rewitalizacji Gminy Łubnice na lata 2016-2023

- ✓ na koniec 2015r. liczba osób w wieku 60+K, 65+M wynosiła w sołectwie 51 tj. 17,2% ogółu mieszkańców sołectwa – poniżej średniej dla gminy 21,1% (wzrost o 7 osób w latach 2012-2015);
- liczba osób zarejestrowanych w PUP jako bezrobotne (8 w 2013r., 9 w 2014r. i 10 w 2015r.),
- na terenie sołectwa nie jest zarejestrowana żadna organizacja pozarządowa,

Zidentyfikowane problemy środowiskowe:

- w sołectwie Przeczów pozostało jeszcze do utylizacji 91 839 kg azbestu (stan na 16.10.2015r.) tj. 3,74 % azbestu pozostającego do utylizacji na terenie gminy,
- sołectwo częściowo zagrożone powodzią,

Zidentyfikowane problemy w obszarze gospodarczym:

- na terenie sołectwa funkcjonuje 5 firm (stan na 02.06.2016r.), co stanowi 4,4 % ogółu firm w gminie, 1,7 % mieszkańców sołectwa prowadzi własny biznes,
- brak gospodarstw agroturystycznych zlokalizowanych na terenie sołectwa,

Zidentyfikowane problemy w sferze funkcjonalno-przestrzennej:

- sołectwo w niewielkim stopniu skanalizowane (w latach 2010-2015 wybudowano w ramach projektu PROW 6 przydomowych oczyszczalni ścieków na terenie sołectwa),
- istnieje potrzeba uporządkowania cmentarza poniemieckiego - ewangelickiego (funkcjonował do 1945r.).

Potencjały w sferze funkcjonalno-przestrzennej:

- sołectwo jest zwodociągowane,
- brak na terenie sołectwa infrastruktury sportowej,

Zidentyfikowane problemy w sferze technicznej:

- Istnieje potrzeba:
 - ✓ modernizacji i remontu dróg przebiegających przez teren sołectwa oraz budowy na niektórych z nich infrastruktury towarzyszącej np. chodniki, ciągi rowerowe, itp.
 - ✓ budowy infrastruktury sportowo-rekreacyjnej,
 - ✓ rozbudowy i modernizacji oświetlenia na terenie sołectwa,
 - ✓ budowy kanalizacji,
 - ✓ modernizacji i wyposażenia obiektu kultury w miejscowości Przeczów.

Rejterówka

Uzasadnienie wskazania sołectwa jako obszaru zdegradowanego:

Zidentyfikowane problemy społeczne:

- drugie miejsce gminie, jeśli chodzi o liczbę osób korzystających z pomocy GOPS w stosunku do liczby mieszkańców sołectwa (21,7% ogółu mieszkańców Rejterówki korzysta ze wsparcia GOPS!). W poszczególnych latach były to następujące ilości:
 - ✓ 2013r.: 9 rodzin, 13 osób,
 - ✓ 2014r.: 11 rodzin, 22 osoby,
 - ✓ 2015r.: 11 rodzin, 23 osoby.
- korzystanie przez dzieci i młodzież z dożywiania w szkołach: rok 2013: 13, 2014: 12, 2015: 11, tj. 4,4 % ogółu korzystających,
- poniżej prezentujemy pobieranie przez mieszkańców sołectwa Rejterówka różnych zasiłków:

Zasiłek	Rok 2013	Rok 2014	Rok 2015
---------	----------	----------	----------

Programu Rewitalizacji Gminy Łubnice na lata 2016-2023

stały	0	0	0
okresowy	4	6	5
celowy	3	3	4

- zasiłki ze względu na powód przyznania:
 - ✓ 5 mieszkańców sołectwa Rejterówka pobierało w 2015r. zasiłek GOPS z tytułu bezrobocia tj. 4,7 % ogółu korzystających (w poprzednich latach było to 6 osób 2013r. i 5 osób w 2014r.),
 - ✓ z tytułu ubóstwa: 5 mieszkańców sołectwa skorzystało z tego zasiłku w 2013r., po 3 osoby w 2014r. i 2015r.,
 - ✓ z tytułu niepełnosprawności: żaden mieszkaniec nie skorzystał z takiego wsparcia w latach 2013-2015,
 - ✓ z tytułu długotrwałej lub ciężkiej choroby: 8 osób pobierało ten zasiłek w 2015r., 3 w 2013r. i 7 w 2014r.,
 - ✓ z powodu bezradności w sprawach opiekuńczo-wychowawczych: 2 osoby skorzystały z takiego wsparcia GOPS w 2013r. oraz po 3 osoby w 2014r. i 2015r.,
 - ✓ 1 osoba skorzystała z pomocy GOPS z powodu alkoholizmu w 2013r., w latach 2014-2015 nikt z mieszkańców sołectwa nie korzystał z tego typu wsparcia,
- w latach 2013-2015 na terenie sołectwa nie odnotowano żadnych przestępstw/wykroczeń,
- analiza sytuacji demograficznej sołectwa:
 - ✓ na 31.12.2015r. sołectwo liczyło 106 mieszkańców co stanowiło 2,5% ogółu mieszkańców gminy,
 - ✓ w latach 2012-2015 – 2 osoby ubyły w sołectwie,
 - ✓ w ostatnich 4 latach o 5 osób zmniejszyła się liczba dzieci i młodzieży do 20 r.ż.; na koniec 2015r. wynosiła jedynie 20 osób tj. 18.9% ogółu mieszkańców sołectwa – poniżej średniej dla gminy (19,7%),
 - ✓ na koniec 2015r. liczba osób w wieku 60+K, 65+M wynosiła w sołectwie 29 tj. 27,4% ogółu mieszkańców sołectwa – zdecydowanie powyżej średniej dla gminy 21,1% - drugie miejsce w gminie po Borkach (wzrost o 4 osoby w latach 2012-2015);
- liczba osób zarejestrowanych w PUP jako bezrobotne (6 w 2013r., 4 w 2014r. i 2 w 2015r.),
- na terenie sołectwa nie jest zarejestrowana żadna organizacja pozarządowa,

Zidentyfikowane problemy środowiskowe:

- w sołectwie Rejterówka pozostało jeszcze do utylizacji 87 670 kg azbestu (stan na 16.10.2015r.) tj. 3,57 % azbestu pozostającego do utylizacji na terenie gminy,
- sołectwo zagrożone powodzią,
- istnieje potrzeba odbudowy zbiornika retencyjnego,

Zidentyfikowane problemy w obszarze gospodarczym:

- na terenie sołectwa funkcjonuje jedynie 1 firma (stan na 02.06.2016r.), co stanowi zaledwie 0,9% ogółu firm w gminie, 0,9 % mieszkańców sołectwa prowadzi własny biznes,

Potencjały w obszarze gospodarczym:

- na terenie sołectwa zlokalizowane jest 1 gospodarstwo agroturystyczne,

Zidentyfikowane problemy w sferze funkcjonalno-przestrzennej:

- istnieje potrzeba uzupełniania przydomowych oczyszczalni ścieków dla gospodarstw nie objętych projektem PROW,
- brak na terenie sołectwa infrastruktury sportowej,

Potencjały w sferze funkcjonalno-przestrzennej:

Programu Rewitalizacji Gminy Łubnice na lata 2016-2023

- sołectwo jest zwodociągowane,
- w latach 2010-2015 wybudowano w ramach projektu PROW 23 przydomowe oczyszczalnie ścieków na terenie sołectwa,

Zidentyfikowane problemy w sferze technicznej:

- ✓ Istnieje potrzeba modernizacji i remontu dróg przebiegających przez teren sołectwa oraz budowy na niektórych z nich infrastruktury towarzyszącej np. chodniki, ciągi rowerowe, itp.
- ✓ rozbudowy i modernizacji oświetlenia na terenie sołectwa,
- ✓ modernizacji zbiornika retencyjnego,
- ✓ budowy infrastruktury sportowo-rekreacyjnej.

Stupiec

Uzasadnienie wskazania sołectwa jako obszaru zdegradowanego:

Zidentyfikowane problemy społeczne:

- najczęściej rodzin w gminy korzysta z pomocy GOPS (47 rodzin w 2015r.) co stanowiło 15,1% ogółu korzystających, wzrost liczby osób korzystających z pomocy GOPS względem roku 2013 o 7, w poszczególnych latach przedstawiało się to w następujący sposób:
 - ✓ rok 2013 – 44 rodziny, 57 osób,
 - ✓ rok 2014 – 42 rodziny, 63 osoby,
 - ✓ rok 2015 – 47 rodzin, 64 osoby.
- korzystanie przez dzieci i młodzież z dożywiania w szkołach: rok 2013: 32, 2014: 35, 2015: 32, tj. 14 % ogółu korzystających,
- najczęściej osób w gminie skorzystało z zasiłku stałego w 2015r.: 4 osoby (taka sama liczba w roku 2013 i 2014),
- poniżej prezentujemy pobieranie przez mieszkańców sołectwa Stupiec różnych zasiłków:

Zasiłek	Rok 2013	Rok 2014	Rok 2015
stały	4	4	4
okresowy	18	15	13
celowy	12	18	21

- zasiłki ze względu na powód przyznania:
 - ✓ 2 miejsce w gminie (po Budziskach) w zakresie korzystania przez mieszkańców z zasiłków GOPS z tytułu bezrobocia – 14 osób w 2015r. tj. 13,2 % ogółu korzystających (w poprzednich latach 15 osób w 2013r. i 16 w 2014r.),
 - ✓ 1 miejsce w gminie w zakresie korzystania z zasiłku GOPS z tytułu ubóstwa – 18 osób w 2015r., tj. 13,7 ogółu korzystających z tego zasiłku; 13 osób w 2014r. i 25 – 2013r.
 - ✓ z tytułu niepełnosprawności: 6 osób skorzystało ze wsparcia GOPS w 2015r. (1 miejsce w gminie razem z Beszową), po 5 osób w 2013 i 2014r.
 - ✓ z tytułu długotrwałej lub ciężkiej choroby: 15 osób pobierało ten zasiłek w 2015r. (2 miejsce w gminie), 15 w 2013r. i 17 w 2014r.,
 - ✓ z powodu bezradności w sprawach opiekuńczo-wychowawczych: 4 osoby skorzystały z takiego wsparcia GOPS w 2013r. oraz po 5 osób w 2014r. i 2015r. (1 miejsce w gminie),
 - ✓ po 3 osoby skorzystały z pomocy GOPS z powodu alkoholizmu (1 miejsce w gminie),
- 1 miejsce w gminie, jeśli chodzi o liczbę przestępstw/wykroczeń – łącznie 13, w latach 2013-2015 (tj. 15,9% ogółu tego typu przypadków na terenie gminy), w tym 6 w 2015r. tj. kradzież mienia 4, kradzież z włamaniem 1, przestępstwa drogowe (wypadek) 1,
- analiza sytuacji demograficznej sołectwa:
 - ✓ na 31.12.2015r. sołectwo liczyło 493 mieszkańców co stanowiło 11,7% ogółu mieszkańców gminy,

Programu Rewitalizacji Gminy Łubnice na lata 2016-2023

- ✓ w latach 2012-2015 – aż 23 osoby ubyły (najwięcej spośród wszystkich sołectw),
- ✓ w ostatnich 4 latach o 21 osób zmniejszyła się liczba dzieci i młodzieży do 20 r.ż. (największy spadek w całej gminie), na koniec 2015r. wynosiła 93 osoby tj. 18,9% ogółu mieszkańców sołectwa – poniżej średniej dla gminy (19,7%),
- ✓ na koniec 2015r. liczba osób w wieku 60+K, 65+M wynosiła w sołectwie 111 osób tj. 22,5% ogółu mieszkańców sołectwa – powyżej średniej dla gminy 21,1% (wzrost o 5 osoby w latach 2012-2015);
- najwięcej spośród wszystkich sołectw zarejestrowanych w PUP osób jako bezrobotne (25 w 2013r., 17 w 2014r. i 20 w 2015r.),

Potencjały w sferze społecznej:

- na terenie sołectwa działa Ochotnicza Straż Pożarna oraz Koło Gospodyń Wiejskich w Słupcu,

Zidentyfikowane problemy środowiskowe:

- w sołectwie Słupiec pozostało jeszcze do utylizacji 240 482 kg azbestu (stan na 16.10.2015r.) tj. 9,80 % azbestu pozostającego do utylizacji na terenie gminy, drugie miejsce spośród sołectw (po Orzelcu Dużym),
- sołectwo zagrożone powodzią,

Zidentyfikowane problemy w obszarze gospodarczym:

- na terenie sołectwa funkcjonuje jedynie 7 firm (stan na 02.06.2016r.), co stanowi 6,1% ogółu firm w gminie, zaledwie 1,4 % mieszkańców sołectwa prowadzi własny biznes,
- brak gospodarstw agroturystycznych zlokalizowanych na terenie sołectwa,

Zidentyfikowane problemy w sferze funkcjonalno-przestrzennej:

- istnieje potrzeba uzupełniania przydomowych oczyszczalni ścieków dla gospodarstw nie objętych projektem PROW,
- brak na terenie sołectwa infrastruktury sportowej,

Potencjały w sferze funkcjonalno-przestrzennej:

- sołectwo jest zwodociągowane,
- sołectwo częściowo skanalizowane (w latach 2010-2015 wybudowano w ramach projektu PROW 98 przydomowych oczyszczalni ścieków na terenie sołectwa),

Zidentyfikowane problemy w sferze technicznej:

- Istnieje potrzeba:
 - ✓ modernizacji i remontu dróg przebiegających przez teren sołectwa oraz budowy na niektórych z nich infrastruktury towarzyszącej np. chodniki, ciągi rowerowe, itp.
 - ✓ rozbudowy i modernizacji oświetlenia na terenie sołectwa,
 - ✓ modernizacji oraz doposażenia strażnicy Ochotniczej Straży Pożarnej i adaptacji części pomieszczeń na cele kulturalne wraz z ich wyposażaniem,
 - ✓ budowy infrastruktury sportowo-rekreacyjnej.

Wilkowa

Uzasadnienie wskazania sołectwa jako obszaru zdegradowanego:

Zidentyfikowane problemy społeczne:

- znaczna liczba osób i rodzin korzysta z pomocy GOPS:
 - ✓ 2013r.: 12 rodzin, 19 osób,
 - ✓ 2014r.: 13 rodzin, 17 osób,

Programu Rewitalizacji Gminy Łubnice na lata 2016-2023

- ✓ 2015r.: 11 rodzin, 19 osób, tj. 7,1% ogółu mieszkańców sołectwa skorzysta w 2015r. ze wsparcia GOPS.
- korzystanie przez dzieci i młodzież z dożywiania w szkołach: rok 2013: 14, 2014: 9, 2015: 10, tj. 4 % ogółu korzystających,
- poniżej prezentujemy pobieranie przez mieszkańców sołectwa Wilkowa różnych zasiłków:

Zasiłek	Rok 2013	Rok 2014	Rok 2015
stały	2	2	2
okresowy	4	2	1
celowy	6	3	6

- zasiłki ze względu na powód przyznawania:
 - ✓ 4 mieszkańców sołectwa Wilkowa pobierało w 2015r. zasiłek GOPS z tytułu bezrobocia tj. 3,8 % ogółu korzystających (w poprzednich latach było to po 5 osób 2013r. i 2014r.),
 - ✓ z tytułu ubóstwa: 7 mieszkańców sołectwa skorzystało z tego zasiłku w 2013r., 8 w 2014r. i 5 osób w 2015r.,
 - ✓ z tytułu niepełnosprawności: 1 mieszkaniec skorzystał z takiego wsparcia w roku 2015, w poprzednich latach 2013-2015 żadna osoba z sołectwa nie pobierała takiego zasiłku,
 - ✓ z tytułu długotrwałej lub ciężkiej choroby: 5 osób pobierało ten zasiłek w 2015r., po 4 osoby w 2013r. i 2014r.,
 - ✓ z powodu bezradności w sprawach opiekuńczo-wychowawczych: 1 osoba skorzystała z takiego wsparcia GOPS w 2013r. oraz po 3 osoby w 2014r. i 2015r.,
 - ✓ żadna osoba nie skorzystała z pomocy GOPS z powodu alkoholizmu,
- 6 przestępstw/wykroczeń miało miejsce na terenie sołectwa w latach 2013-2015 (tj. 7,3% ogółu tego typu przypadków na terenie gminy), w tym w 2015r. 1, które dotyczyło nietrzeźwego kierującego,
- analiza sytuacji demograficznej sołectwa:
 - ✓ na 31.12.2015r. sołectwo liczyło 268 mieszkańców, co stanowiło 6,4% ogółu mieszkańców gminy,
 - ✓ w latach 2012-2015 – 13 osób przybyło w sołectwie (1 miejsce w gminie),
 - ✓ w ostatnich 4 latach o 2 osoby zmniejszyła się liczba dzieci i młodzieży do 20 r.ż.; na koniec 2015r. wynosiła 63 osoby tj. 23,5% ogółu mieszkańców sołectwa – zdecydowanie powyżej średniej dla gminy (19,7%),
 - ✓ na koniec 2015r. liczba osób w wieku 60+K, 65+M wynosiła w sołectwie 63 osoby tj. 23,5% ogółu mieszkańców sołectwa – powyżej średniej dla gminy 21,1% (wzrost o 4 osoby w latach 2012-2015);
- liczba osób zarejestrowanych w PUP jako bezrobotne (6 w 2013r., 5 w 2014r. i 6 w 2015r.),
- liczba uczniów w Szkole Podstawowej w Wilkowej systematycznie spada (rok szkolny 2010/2011 – 86 uczniów, rok szkolny 2015/2016 – 69),

Potencjały w sferze społecznej:

- na terenie sołectwa działa Ochotnicza Straż Pożarna oraz Koło Gospodyń Wiejskich w Wilkowej,

Zidentyfikowane problemy środowiskowe:

- w sołectwie Wilkowa pozostało jeszcze do utylizacji 142 263 kg azbestu (stan na 16.10.2015r.) tj. 5,8 % azbestu pozostającego do utylizacji na terenie gminy,

Zidentyfikowane problemy w obszarze gospodarczym:

- brak gospodarstw agroturystycznych zlokalizowanych na terenie sołectwa,

Potencjały w obszarze gospodarczym:

- na terenie sołectwa funkcjonuje 12 firm (stan na 02.06.2016r.), co stanowi 10,5% ogółu firm w gminie, 4,5 % mieszkańców sołectwa prowadzi własny biznes (3 miejsce w gminie),

Zidentyfikowane problemy w sferze funkcjonalno-przestrzennej:

- sołectwo częściowo skanalizowane (w latach 2010-2015 wybudowano w ramach projektu PROW 5 przydomowych oczyszczalni ścieków na terenie sołectwa),
- sołectwo jest częściowo zagrożone powodzią,

Potencjały w sferze funkcjonalno-przestrzennej:

- sołectwo jest zwodociągowane,

Zidentyfikowane problemy w sferze technicznej:

- Istnieje potrzeba:
 - ✓ modernizacji i doposażenia Publicznej Szkoły Podstawowej w Wilkowej wraz z oddziałami przedszkolnymi,
 - ✓ modernizacji i remontu dróg przebiegających przez teren sołectwa oraz budowy na niektórych z nich infrastruktury towarzyszącej np. chodniki, ciągi rowerowe, itp.
 - ✓ rozbudowy i modernizacji oświetlenia na terenie sołectwa,
 - ✓ doposażenia obiektu kultury,
 - ✓ budowy kanalizacji,
 - ✓ modernizacji infrastruktury sportowo-rekreacyjnej.

Spis tabel

Tabela 1 Liczba rodzin i osób korzystających z pomocy GOPS w latach 2012-2015	7
Tabela 2 Liczba rodzin korzystających z pomocy GOPS w latach 2013-2015 w podziale na sołectwa.....	8
Tabela 3 Liczba dzieci i młodzieży korzystająca z dożywiania w latach 2014-2015 z podziałem na sołectwa	8
Tabela 4 Liczba osób korzystająca z zasiłków stałych, okresowych, celowych w poszczególnych sołectwach Gminy Łubnice w roku 2013.....	10
Tabela 5 Liczba osób korzystająca z zasiłków stałych, okresowych, celowych w poszczególnych sołectwach Gminy Łubnice w roku 2014.....	11
Tabela 6 Liczba osób korzystająca z zasiłków stałych, okresowych, celowych w poszczególnych sołectwach Gminy Łubnice w roku 2015.....	12
Tabela 7 Wzrost/spadek liczby osób pobierających zasiłki stały, okresowy, celowy w latach 2013-2015	13
Tabela 8 Liczba osób korzystająca z zasiłków GOPS w łubnicach z powodu bezrobocia w latach 2013-2015	14
Tabela 9 Liczba osób korzystająca z zasiłków GOPS w łubnicach z powodu ubóstwa w latach 2013-2015	15
Tabela 10 Liczba osób korzystająca z zasiłków GOPS w łubnicach z powodu niepełnosprawności w latach 2013-2015	16
Tabela 11 Liczba osób korzystająca z zasiłków GOPS w łubnicach z powodu długotrwałej lub ciężkiej choroby w latach 2013-2015	17
Tabela 12 Liczba osób korzystająca z zasiłków GOPS w łubnicach z powodu bezradności w sprawach opiekuńczo-wychowawczych w latach 2013-2015	18
Tabela 13 Liczba osób korzystająca z zasiłków GOPS w łubnicach z powodu alkoholizmu w latach 2013-2015	20
Tabela 14 Ogólna liczba przestępstw i wykroczeń w podziale na kategorie w Gminy Łubnice w latach 2013-2015	21
Tabela 15 Ogólna liczba przestępstw i wykroczeń w podziale na sołectwa Gminy Łubnice w latach 2013-2015	22
Tabela 16 Struktura ludności na terenie Gminy Łubnice w latach 2012-2015.....	23
Tabela 17 Zmiany wskaźnika obciążenia demograficznego w latach 2011-2014.....	24
Tabela 18 Procentowy podział liczby mieszkańców poszczególnych sołectw do ogółu mieszkańców Gminy Łubnice	24
Tabela 19 Liczba mieszkańców w poszczególnych sołectwach gminy Łubnice – stan na 31.12.2012r.	26
Tabela 20 Liczba mieszkańców w poszczególnych sołectwach gminy Łubnice – stan na 31.12.2013r.	27
Tabela 21 Liczba mieszkańców w poszczególnych sołectwach– stan na 31.12.2014r.	28
Tabela 22 Liczba mieszkańców w poszczególnych sołectwach– stan na 31.12.2015r.	29
Tabela 23 Analiza wzrostu/spadku liczby mieszkańców w poszczególnych sołectwach gminy Łubnice w latach 2012-2016	30
Tabela 24 Liczba mieszkańców do 20 roku życia w poszczególnych sołectwach Gminy Łubnice	31
Tabela 25 Procentowy udział mieszkańców powyżej 60+K, 65+M w poszczególnych sołectwach Gminy Łubnice	31
Tabela 27 Liczba bezrobotnych w Gminie Łubnice z podziałem na sołectwa w latach 2013-2015	32
Tabela 28 Wybrane spotkania/imprezy kulturalne zorganizowane w 2014 roku przez Centrum Kultury w łubnicach	33
Tabela 29 Wykaz zajęć w Centrum Kultury wraz z liczbą osób uczęszczających	34
Tabela 30 Czytelnicy Biblioteki Publicznej według wieku i rodzaju wykonywanego zajęcia	35
Tabela 31 Wykaz organizacji pozarządowych/ zorganizowanych grup nieformalnych funkcjonujących na terenie gminy Łubnice	35
Tabela 32 Analiza w których sołectwie zarejestrowane są organizacje pozarządowe.....	36
Tabela 33 Inwentaryzacja azbestu na terenie Gminy Łubnice w podziale na miejscowości.....	37
Tabela 34: Pomniki przyrody.....	39
Tabela 35 Liczba podmiotów figurujących w ewidencji działalności gospodarczej w latach 1989-2015.....	42
Tabela 36 Liczba sołectw, w których liczba zarejestrowanych firm w Centralnej ewidencji i informacji o działalności gospodarczej (CEiDG) jest poniżej średniej dla sołectwa	43
Tabela 37 Podział gruntów na terenie gminy Łubnice	43
Tabela 38 Liczba gospodarstw i powierzchnia w ha – podział na sołectwa	44
Tabela 39: Wskaźniki zwodociągowania w gminie.....	44
Tabela 40: Ujęcia wody pitnej i stacje uzdatniania wody	45
Tabela 41 Liczba przydomowych oczyszczalni ścieków w ramach PROW - lata 2010-2015	45
Tabela 42: Kanalizacja sanitarna na terenie Gminy	46
Tabela 43 Analiza sołectw pod kątem posiadanej infrastruktury wodociągowej, kanalizacyjnej i gazowej	46
Tabela 44 Wykaz zabytków na terenie Gminy Łubnice	47

Tabela 45 Liczba uczniów w poszczególnych szkołach na terenie Gminy Łubnice.....	48
Tabela 46 Wyniki egzaminu gimnazjalnego w Publicznym Gimnazjum w Łubnicach w roku szkolnym 2014/2015 i 2015/2016	48
Tabela 47: Liczba osób podlegających pod NZOZ Łubnice	49
Tabela 48 Analiza infrastruktury kulturalnej dostępnej w poszczególnych sołectwach	50
Tabela 49 Analiza infrastruktury sportowo-rekreacyjnej dostępnej w poszczególnych sołectwach	55

Spis map

Mapa 1 Mapa Gminy Łubnice z podziałem na sołectwa	5
Mapa 2 Lokalizacja Gminy Łubnice na tle województwa świętokrzyskiego i powiatu staszowskiego.....	6
Mapa 3 Obszary Gminy Łubnice, na których występuje azbest	38
Mapa 4 Zagrożenie powodziowe na terenie gminy Łubnice.....	40
Mapa 5 Obszary chronione na terenie Gminy Łubnice	41

Spis zdjęć

Zdjęcie 1: Budynek Ochotniczej Straży Pożarnej oraz Urzędu Gminy w Łubnicach	25
Zdjęcie 2 Centrum Kultury w Łubnicach.....	34
Zdjęcie 3: NZOZ Łubnice	50
Zdjęcie 4 Obiekt kultury w miejscowości Borki – stan obecny. Fot. Urząd Gminy Łubnice	51
Zdjęcie 5 Obiekt kultury w miejscowości Borki – stan obecny. Fot. Urząd Gminy Łubnice	51
Zdjęcie 6 Strażnica OSP w miejscowości Gace Słupieckie. Fot. Urząd Gminy Łubnice.....	52
Zdjęcie 7 Strażnica OSP w miejscowości Gace Słupieckie – stan obecny. Fot. Urząd Gminy Łubnice.....	52
Zdjęcie 8 Obiekt kultury w miejscowości Grabowa – stan obecny. Fot. Urząd Gminy Łubnice	53
Zdjęcie 9 Obiekt kultury w miejscowości Grabowa – stan obecny. Fot. Urząd Gminy Łubnice	53
Zdjęcie 10 Obiekt kultury w miejscowości Przeczów – stan obecny. Fot. Urząd Gminy Łubnice	54
Zdjęcie 11 Obiekt kultury w miejscowości Przeczów – stan obecny. Fot. Urząd Gminy Łubnice	54
Zdjęcie 12 Obiekt kultury w miejscowości Przeczów – stan obecny. Fot. Urząd Gminy Łubnice	54